

PROGRAM FUNKCJONALNO – UŻYTKOWY

1. Nazwa zadania:

Zaprojektowanie i wykonanie z uruchomieniem systemu sterowania oddymianiem klatek schodowych w budynkach szpitalnych w Gołdapi, w ramach zadania „Wykonanie prac modernizacyjnych w budynkach szpitala, stanowiących własność Powiatu Gołdapskiego”. Część II.

2. Adres inwestycji:

Budynki GOLDMEDICA Sp. Z o.o. w Gołdapi
ul. Słoneczna 7 i 7B,
19-500 Gołdap
Działki o numerach geodezyjnych 671/11 i 671/6

3. Inwestor:

Powiat Gołdapski,
19-500 Gołdap, ul. Krótka 1,
woj. warmińsko - mazurskie,
tel. 87 615 44 55, faks 87 615 44 45

4. Opracował:

Małgorzata Lenarczyk, upr. bud. w specjalności
konstrukcyjno-budowlanej Nr SUW 30/92,
Naczelnik Wydziału Budownictwa i Ochrony Środowiska
Starostwo Powiatowe w Gołdapi

Gołdap, czerwiec 2016r.

Spis treści

1. Nazwa zadania:	1
2. Adres inwestycji:	1
3. Inwestor:	1
4. Autor opracowania:.....	1
5. Podstawa opracowania:	3
6. Nazwy i kody usług i robót wg wspólnego słownika zamówień CPV:	3
7. Część opisowa.....	4
7.1. Ogólny opis przedmiotu zamówienia	4
7.2. Zakres wymaganej dokumentacji projektowej	5
7.3. Zakres obowiązków wykonawcy w ramach przygotowania i opracowania dokumentacji projektowej.....	5
7.4. Wymagania dotyczące formy dokumentacji projektowej	5
7.5. Zakres robót	7
7.6. Zakres obowiązków i odpowiedzialności wykonawcy w ramach realizacji inwestycji	8
7.7. Opis stanu istniejącego.....	8
7.8. Opis stanu docelowego:	9
7.9. Wymagania dotyczące materiałów budowlanych i urządzeń	10
7.10. Wymagania dotyczące sprzętu.....	10
7.11. Wymagania dotyczące transportu.....	10
7.12. Wymagania zamawiającego w stosunku do przedmiotu zamówienia	10
7.13. Wymagania dotyczące zabezpieczenie terenu budowy.....	11
7.14. Wymagania dotyczące wykonania robót.....	11
7.15. Wymagania dotyczące badań i odbioru robót budowlanych.....	12
7.16. Wymagania dotyczące szkolenia obsługi.....	12
7.17. Część informacyjna.....	12
7.18. Załączniki i rysunki.	13-28

5. Podstawa opracowania:

5.1 polecenie służbowe

5.2 wizja lokalna i uzgodnienia z Zarządcą obiektów

5.3 kopia mapy zasadniczej w skali 1:500

5.4 mapa ewidencyjna

5.5 wypis i wrys z Rejestru Gruntów

5.6 materiały fotograficzne

5.7 inwentaryzacja budowlana obiektów

5.8 obowiązujące przepisy i normy, w tym:

- Rozporządzenie Ministra Infrastruktury z dn. 02.09.2004r., w sprawie szczegółowego zakresu i formy dokumentacji projektowej, specyfikacji technicznych wykonania i odbioru robót budowlanych oraz programu funkcjonalno-użytkowego (Dz. U 2013.1129);
- Ustawa z dnia 7 lipca 1994 r. -Prawo budowlane (Dz. U. z 2016 r.290 z późn. zm.);
- Rozporządzenie Ministra Infrastruktury z dnia 23 czerwca 2003r. w sprawie informacji dotyczącej bezpieczeństwa i ochrony zdrowia oraz planu bezpieczeństwa i ochrony zdrowia (Dz. U. z 2003.120.1126 z późn. zm.);
- Rozporządzenie Ministra Infrastruktury z dnia 12 kwietnia 2002r .w sprawie warunków technicznych, jakim powinny odpowiadać budynki i ich usytuowanie (Dz. U. 2015.1422);
- Rozporządzenie Ministra Pracy i Polityki Socjalnej z dnia 26 września 1997 r w sprawie ogólnych przepisów bezpieczeństwa i higieny pracy /tekst jednolity (Dz.U. Nr 169 poz. 1650 z 2003 r z późn. zm.);
- Rozporządzenie ministra Infrastruktury z dnia 18 maja 2004r. (Dz. U. z 2004r. Nr 130 poz. 1389) w sprawie określenia metod i podstaw sporządzania kosztorysu inwestorskiego, obliczenia planowanych kosztów prac projektowych na podstawie informacji zawartych w programie funkcjonalno-użytkowym;
- PKN-CEN/TS 54-14:2006. Systemy sygnalizacji pożarowej. Część 14: wytyczne planowania, projektowania, instalowania, odbioru, eksploatacji i konserwacji,
- PN-B-02877-4:2001:Az1:2006 Ochrona przeciwpożarowa budynków. Instalacja grawitacyjna do odprowadzania dymu i ciepła. Zasady projektowania;
- PN-EN 12101-2:2005 Systemy kontroli rozprzestrzeniania dymu i ciepła. Część 2 Wymagania Techniczne dotyczące klap dymowych;
- instrukcje, dokumentacje techniczno-ruchowe zastosowanych urządzeń.

6. Nazwy i kody usług i robót wg wspólnego słownika zamówień CPV:

71000000-8 Usługi architektoniczne, budowlane, inżynierskie i kontrolne

74232100-5 Usługi inżynierii projektowej dla mechanicznych i elektrycznych instalacji budowlanych

45000000-7 Roboty budowlane

45421100-5 Instalowanie drzwi i okien i podobnych elementów

45453000-7 Roboty remontowe i renowacyjne

35316000-5 Instalowanie systemów oświetleniowych i sygnalizacyjnych

45311000-0 Roboty w zakresie okablowania oraz instalacji elektrycznych

45111000-8 Roboty w zakresie burzenia, roboty ziemne.

45331000-6 Instalowanie urządzeń grzewczych, wentylacyjnych i klimatyzacyjnych

74231540-4 Usługi nadzoru budowlanego

7. Część opisowa

7.1. Ogólny opis przedmiotu zamówienia

Opracowanie to stanowi wytyczne określające standard wykonania i jakości prac. Nie zastępuje ono projektu budowlano-wykonawczego.

Celem niniejszego opracowania jest przedstawienie niezbędnych informacji i założeń do wykonania dokumentacji projektowej i wykonawczej wraz z uzyskaniem pozwolenia na roboty budowlane oraz realizacji przedsięwzięcia polegającego na dostosowaniu budynków szpitalnych Goldmedica Sp. z o.o. do wymogów p.pożarowych.

7.1.1 Zakres zamówienia obejmuje:

1. Zaprojektowanie i wykonanie z uruchomieniem systemu sterowania oddymianiem grawitacyjnym klatki schodowej obiektu: Oddziału dziecięcego, zlokalizowanego w budynku Samodzielnego Publicznego Zakładu Pielęgnacyjno-Opiekuńczego przy ul. Słonecznej 7a w Gołdapi, na dz. nr geod. 671/6

W ramach powyższego zadania należy zaprojektować elektroniczny system sterowania oddymianiem grawitacyjnym klatki schodowej składający się z centralki oddymiania, napędów-siłowników służących do otwierania okna oddymiania, czujników dymu oraz przycisków oddymiania/przewietrzania. W dalszej kolejności należy zrealizować roboty budowlane wraz z uruchomieniem systemu. W zakresie prac należy ująć również wymianę okna fasadowego znajdującego się w górnej części klatki schodowej na certyfikowane okno oddymiania

2. Zaprojektowanie i wykonanie z uruchomieniem systemu sterowania oddymianiem mechanicznym klatki schodowej obiektu: Budynku Głównego Szpitala, zlokalizowanego przy ul. Słonecznej 7 w Gołdapi, na dz. nr geod. 671/11

W ramach powyższego zadania należy zaprojektować i wykonać elektroniczny system sterowania oddymianiem mechanicznym klatki schodowej składający się z centralki oddymiania, wentylatorów (napowietrzającego oraz oddymiającego), czujników dymu oraz przycisków oddymiania/przewietrzania. W zakresie prac należy ująć również wykonanie kanałów dolotowych napowietrzania i oddymiania w obudowie ognioodpornej klasy EI60 łączących kubaturę klatki schodowej z poszczególnymi wentylatorami.

7.1.2 Realizacja zamówienia

ETAP I. Opracowanie kompletnej dokumentacji projektowej w ciągu **20 dni** lub w ciągu **30 dni** od dnia podpisania umowy (bieg terminu rozpoczyna się w dniu następnym po dniu podpisania umowy).

Uzyskanie przez Wykonawcę na rzecz Zamawiającego ostatecznej decyzji pozwolenia na budowę – w terminie max. do 45 dni od dnia podpisania umowy.

ETAP II. Wykonanie robót budowlano- montażowych w ciągu **15 dni** lub w ciągu **20 dni** od dnia uzyskania ostatecznej decyzji pozwolenie na budowę (odpowiednio 15 lub 20 dni liczonych od dnia następnego po dniu uzyskania ostatecznej decyzji pozwolenie na budowę).

7.2. Zakres wymaganej dokumentacji projektowej

7.2.1 Opracowanie Projektu Budowlanego (oddzielnie dla każdego obiektu) w wymaganym zakresie, w uzgodnieniu z Zamawiającym, przy uwzględnieniu: wytycznych konserwatorskich dla obszaru wpisanego do rejestru zabytków oraz zaleceń przeciwpożarowych.

7.2.2 Wykonanie dokumentacji projektowej oraz specyfikacji technicznej wykonania i odbioru robot, o których mowa w art. 31 ust.1 ustawy z dnia 29 stycznia 2004r. Prawo zamówień publicznych, zgodnie z przepisami Rozporządzenia Ministra Infrastruktury z dnia 2 września 2004r. w sprawie szczegółowego zakresu i formy dokumentacji projektowej;

7.2.3 Złożenie wniosku o pozwolenie na roboty budowlane oraz przeprowadzenie procedury uzyskania prawomocnego pozwolenia na budowę (roboty budowlane);

7.2.4 Opracowanie przedmiarów, kosztorysu inwestorskiego oraz specyfikacji technicznych wykonania i odbioru robot.

Uwaga:

Brak zamieszczenia w powyższym wykazie innych elementów projektu, a następnie realizacji takich, których wykonanie jest niezbędne z uwagi na wymagania obowiązujących przepisów albo potrzeby pełnej funkcjonalności obiektu, nie zwalnia Wykonawcy z uwzględnienia tych elementów w swoim zakresie prac.

7.3. Zakres obowiązków wykonawcy w ramach przygotowania i opracowania dokumentacji projektowej.

7.3.1 Przeprowadzenie wizji lokalnej obiektów, których dotyczy zamówienie oraz uzyskanie na odpowiedzialność i ryzyko Wykonawcy wszelkich istotnych informacji, które mogą być konieczne do przygotowania oferty, w terminie uzgodnionym z Zamawiającym.

7.3.2 Zamawiający przekaze Wykonawcy konieczne materiały wyjściowe do projektowania, tj.:

- aktualną mapę z zasobów geodezyjnych
- zalecenia wynikające z opinii pożarowej budynku
- inwentaryzacje budynków

7.3.3 Uzyskanie opinii, sprawdzeń, uzgodnień wymaganych przepisami prawa, w tym uzgodnienia z Rzecznikiem ds p.poż.

7.3.4 Reprezentowanie Zamawiającego w postępowaniu prowadzonym w związku z uzyskaniem pozwolenia na budowę, uzyskanie oraz dostarczenie prawomocnego pozwolenia na budowę i zatwierdzonej dokumentacji projektowej.

7.3.5 Przeprowadzenie procedury uzyskania pozwolenia na budowę w tym uszczegółowienie i uzupełnienie projektu zgodnie z uwagami lub wymaganiami organu uczestniczącego w procedurze uzyskania pozwolenia na budowę (w tym: uzgodnienia konserwatorskie, p.poż.);

7.3.6 Zapewnienie nadzoru autorskiego w zakresie, o którym mowa w Ustawie z dnia 7 lipca 1994r. Prawo budowlane (t.j. Dz. U.2016.290 ze zm.);

7.4. Wymagania dotyczące formy dokumentacji projektowej

7.4.1 Dokumentacja projektowa powinna być wykonana w stanie kompletnym z punktu widzenia celu, któremu ma służyć, a rozwiązania projektowe i zastosowane materiały na etapie projektowania, winny być uzgodnione z Zamawiającym.

7.4.2 Dokumentacja projektowa w swojej treści powinna określać parametry techniczne zastosowanych materiałów (urządzeń, wyposażenia) i technologii robot, które winny być opisane w sposób nie utrudniający uczciwej konkurencji.

7.4.3 W projekcie budowlanym należy zastosować rozwiązania wynikające z obowiązujących przepisów dotyczących projektowania.

7.4.4. Projekty części architektonicznej winny zapewnić bezpieczeństwo pożarowe budynków.

7.4.5 Projekt Budowlany należy opracować zgodnie z obowiązującymi normami i rozporządzeniami, wymienionymi w niniejszym opracowaniu oraz w powiązaniu z przyjętą i uzgodnioną z Zamawiającym technologią oraz wytycznymi Wojewódzkiego Konserwatora Zabytków;

7.4.6 Nie wyszczególnienie jakichkolwiek aktów prawnych, nie zwalnia Wykonawcy z obowiązku ich stosowania.

7.4.7 Projekt Budowlany winien spełniać przepisy Rozporządzenia Ministra Infrastruktury w sprawie szczegółowego zakresu i formy projektu budowlanego z dnia 3 lipca 2003 z późn. zm.

7.4.8 Projekt Budowlany należy opracować w sposób kompletny, przedstawić Zamawiającemu do akceptacji a następnie, po jej uzyskaniu - złożyć 4 egz. Projektu Budowlanego wraz z wnioskiem o pozwolenie na budowę we właściwym wydziale administracyjnym, tj. w tutejszym starostwie.

7.4.9 W projekcie należy uwzględnić wszystkie zalecenia zawarte w decyzjach, opiniach i innych dokumentach, będących w zasobach Inwestora, dotyczących przedmiotowych obiektów;

7.4.10 Projekt budowlany należy dodatkowo sporządzić i przekazać Zamawiającemu w wersji elektronicznej na płycie CD z możliwością odczytu przez Zamawiającego w ogólnodostępnych programach (doc, dwg, ath, pdf)

7.4.11 Przedmiary robot oraz specyfikacje techniczne wykonania i odbioru robot należy opracować zgodnie z przepisami Rozporządzenia Ministra Infrastruktury z dnia 2 września 2004 w sprawie szczegółowego zakresu i formy dokumentacji projektowej, specyfikacji technicznych wykonania i odbioru robot budowlanych oraz programu funkcjonalno - użytkowego – w 4 egzemplarzach w wersji papierowej oraz na płycie CD z możliwością odczytu przez Zamawiającego w ogólnodostępnych programach (doc, dwg, ath, pdf);

7.4.12 Stopień szczegółowości przedmiarów oraz specyfikacji technicznych wykonania i odbioru robot należy przyjąć w odniesieniu do możliwości prawidłowej oceny ilościowej i jakościowej poszczególnych grup robot.

7.4.13 Specyfikacje powinny zawierać zbiory wymagań, które są niezbędne do określenia standardów i jakości wykonania robot w zakresie sposobu wykonania robot, właściwości wyrobów budowlanych oraz oceny prawidłowości wykonania i odbioru robot podstawowych. Specyfikację techniczną wykonania i odbioru robot należy sporządzić w 3 egzemplarzach, a dodatkowo przekazać Zamawiającemu w wersji elektronicznej na płycie CD z możliwością odczytu w ogólnodostępnych programach (doc, pdf, ath);

7.4.14 Informację dotyczącą Bezpieczeństwa i ochrony zdrowia należy opracować w formie załącznika do projektu budowlanego (4 egzemplarze) zgodnie z Rozporządzeniem Ministra Infrastruktury z dnia 23 czerwca 2003 r. w sprawie informacji dotyczącej bezpieczeństwa i ochrony zdrowia oraz planu bezpieczeństwa i ochrony zdrowia (Dz.U.z 2003r.Nr 120 poz.1126). Informację BIOZ należy dodatkowo sporządzić i przekazać Zamawiającemu w wersji elektronicznej na płycie CD z możliwością odczytu w ogólnodostępnych programach (w formacie doc., pdf.)

7.5. Zakres robót

7.5.1 Wykonawca zrealizuje wszystkie roboty budowlane określone w zatwierdzonych projektach budowlanych oznaczonych klauzulą: "Skierowano do realizacji", na podstawie uzgodnionego z zamawiającym harmonogramu czasowo-zakresowego.

7.5.2 Instalacje powstałe w wyniku prac budowlanych winny stanowić spójną, w pełni wykończoną całość funkcjonalną przystosowaną do planowanych funkcji.

7.5.3 Wykonawca w pełni odpowiada za zgodność z przepisami realizowanych rozwiązań oraz za pełną przydatność instalacji – zgodnie z określonymi potrzebami Zamawiającego,

7.5.4 Wykonawca będzie realizował zadanie przy zachowaniu ciągłości pracy szpitala.

7.5.5 W zakresie planowanej inwestycji należy wykonać następujące roboty budowlane:

a) w Budyńku Głównym szpitala

- montaż instalacji wentylacji oddymiającej z wentylatorem wywiewnym i kanałem oddymiającym kwasoodpornym oraz wentylatorem nawiewnym i kanałem doprowadzającym nawiew powietrza na klatkę schodową, którego wlot należy zlokalizować w ścianie zewnętrznej budynku (w miejscu okna piwnicznego);
- montaż systemu sterowania z centralą oddymiania;
- wykonanie zasilania wentylatorów i centrali;
- roboty wykończeniowe min. tynkowanie i obróbka ościeży, obudowa kanału dolotowego osłoną o odporności ogniowej EI60;
- wywóz gruzu powstałego w wyniku prac montażowych;
- oznakowanie na elewacji budynku- „Sprzęt przeciwpożarowy, nie zastawiać”.
- naprawę potencjalnych uszkodzeń powstałych w trakcie realizacji robot;
- uprzątnięcie terenu budowy.

b) na Oddziale Dziecięcym w budynku SPZP-O

- demontaż okna na II piętrze oddzielnej klatki schodowej;
- montaż okna oddymiającego;
- montaż systemu sterowania z centralą oddymiania;
- wykonanie zasilania siłowników i centrali;
- roboty wykończeniowe min. tynkowanie i obróbka ościeży, obudowa kanału dolotowego osłoną o odporności ogniowej EI60;
- wywóz gruzu powstałego w wyniku prac montażowych;
- naprawa potencjalnych uszkodzeń powstałych w trakcie realizacji robot;
- uprzątnięcie terenu budowy.

7.5.6 Po wykonaniu instalacji i robot montażowych wymaga się pozostawienie obiektu w stanie nie gorszym od stanu w jakim znajdował się obiekt przed przystąpieniem do prac. Uporządkowanie miejsca wykonywania prac, w tym usunięcie gruzu i złomu jest obowiązkiem Wykonawcy i powinno zostać wykonane na jego koszt.

7.6. Zakres obowiązków i odpowiedzialności wykonawcy w ramach realizacji inwestycji

7.6.1 Wszystkie realizowane prace budowlane winny być wykonane z zachowaniem zasad najwyższej staranności, współczesnej wiedzy technicznej oraz zgodnie z obowiązującymi przepisami i normami budowlanymi i branżowymi;

7.6.2 Ze względu na konieczność działania określonych części szpitala - Wykonawca będzie zobowiązany odpowiednio przewidzieć i uzgodnić z Zamawiającym przebieg wszelkich prac mogących stanowić zagrożenie dla komfortu oraz odpowiedniej organizacji pracy szpitala;

7.6.3 Wszelkie prace, w następstwie których mogą występować zakłócenia w dostawie oraz dystrybucji energii elektrycznej lub w następstwie których może dochodzić do podniesienia poziomu hałasu i wibracji, winny być każdorazowo zgłaszane zarządcy – Prezesowi GOLDMEDICA Sp. Z o.o. oraz uzgadniane z zamawiającym;

7.6.4 Wykonawca ponosi odpowiedzialność za wszelkie działania lub zaniechania podległych mu podmiotów wykonujących czynności związane z realizowaną inwestycją w obrębie szpitala.

7.6.5 Projektant jest zobowiązany zapewnić i pełnić nadzór autorski w ramach swojej pracy związanej z wykonaniem projektu.

7.6.6 Wykonawca jest zobowiązany wykonać roboty zgodnie z dokumentacją projektową, specyfikacją techniczną i poleceniami Inspektora Nadzoru. Jest odpowiedzialny, za jakość robot.

7.6.7 Zakończenie robót budowlanych wymaga pozostawienia budynków, w tym elewacji i elementów instalacyjnych w stanie niepogorszonym. Wykończenie prac musi zawierać wszystkie aspekty dotyczące zapewnienia bezpieczeństwa.

7.7. Opis stanu istniejącego

7.7.1 Budynek Główny szpitala (A na zał. Nr 1):

Powierzchnia całkowita użytkowa = 2 508,84 m²,

Kubatura V = 11 592,40 m³,

Jest to budynek wolnostojący, murowany, piętrowy z poddaszem użytkowym (aktualnie wyłączonym z eksploatacji) oraz strychem. Na parterze, piętrze i poddaszu zlokalizowane oddziały szpitalne, w piwnicy znajduje się pracownia radiologiczna, pomieszczenia po wyłączonej z eksploatacji kuchni, magazynowe, izba przyjęć, kaplica i świetlica. Dach dwuspadowy o konstrukcji drewnianej krokwiowej, kryty dachówką ceramiczną.

Budynek zabytkowy, objęty ochroną konserwatorską.

Istniejąca w budynku klatka schodowa stanowi główną i jedyną drogę ewakuacji. W aktualnym czasie jest dostosowywana do wymagań p.poż: poprzez obudowę ścian i stropu osłoną REI 60, zamknięciem drzwiami pożarowymi wewnętrznymi o odporności ogniowej EI30.

7.7.2 Budynek SPZP-O z Oddziałem Dziecięcym (D na zał. Nr 1):

Powierzchnia użytkowa całkowita = 1 488,48 m²,

Kubatura V = 5 974,70 m³

Jest to budynek murowany, 2-piętrowy z poddaszem nieużytkowym. Na parterze i II piętrze zlokalizowane są pomieszczenia Samodzielnego Publicznego Zakładu Pielęgnacyjno-Opiekuńczego z klatką schodową wyposażoną w system oddymiający.

Na I piętrze zlokalizowany jest szpitalny Oddział Dziecięcy z odrębną klatką schodową, która posiada bezpośrednie wyjście na zewnątrz budynku i stanowi drogę ewakuacji. W piwnicy znajdują się pomieszczenia magazynowe. Dach 2-spadowy, kryty blachą trapezową.

7.8. Opis stanu docelowego:

7.8.1 Dostosowanie Budynku Głównego szpitala do wymagań p.pożarowych klatki schodowej stanowiącej główną i jedyną drogę ewakuacji.

Planuje się instalację na klatce schodowej urządzeń zapobiegających zadymieniu z zastosowaniem systemu wentylacji mechanicznej do odprowadzania dymu i ciepła w celu utworzenia warstwy wolnej od dymu. Zadaniem systemu wentylacji oddymiającej jest:

- utrzymanie drogi ewakuacyjnej i dojść w stanie niezadymionym;
- ułatwienie przeprowadzenia akcji gaśniczej poprzez stworzenie warstwy wolnej od dymu;
- opóźnienie pełnego rozwoju pożaru.

W systemie kontroli dymu i ciepła mają zastosowanie wentylatory oddymiające lub klapy dymowe. Ze względu na uwarunkowania ekonomiczne i techniczne dla przedmiotowego obiektu wskazane jest zastosowanie wentylatora oddymiającego zainstalowanego na dachu. Działanie wentylacji oddymiającej wymuszonej zależy od temperatury dymu, rozmiarów, liczby i lokalizacji otworów wyrzutowych, wpływu wiatru, rozmiarów geometrii i lokalizacji otworów wlotowych powietrza kompensacyjnego oraz warunków działania systemu. Zgodnie z PN zaleca się aby wentylacja oddymiająca grawitacyjna i mechaniczna nie była stosowana do usuwania dymu i gorących gazów z tego samego zbiornika dymu. Wentylator oddymiający pojedynczej klatki schodowej może być wysterowany automatycznie sygnałem alarmowym z centrali oddymiania wyzwalanej ręcznie z przycisków oddymiania lub automatycznie z czujek dymu systemu oddymiania.

7.8.2 Ze względu na konieczność dostosowania do wymagań p.pożarowych klatki schodowej stanowiącej drogę ewakuacji z Oddziału Dziecięcego planuje się instalację urządzeń oddymiających. Wskazane jest zastosowanie systemu oddymiania grawitacyjnego do odprowadzania dymu i ciepła w celu utworzenia warstwy wolnej od dymu, poprawiając tym samym warunki ewakuacji.

Zadaniem systemu w przypadku pożaru jest:

- utrzymanie drogi ewakuacyjnej jak najdłużej w stanie niezadymionym;
- ułatwienie przeprowadzenia akcji gaśniczej poprzez stworzenie warstwy wolnej od dymu dla straży pożarnej;
- odprowadzić na zewnątrz gorące gazy pożarowe.

Planowana instalacja oddymiania klatki schodowej oparta jest na centralce oddymiania wraz z instalacją oddymiającą – napędy-siłowniki służące do otwierania klapy (okna) oddymiania i przycisków oddymiania i przewietrzania zainstalowanych na każdej kondygnacji klatki schodowej, uruchamianych ręcznie lub automatycznie sygnałem z czujek dymu. Pozostałe elementy systemu sterowania oddymianiem klatki schodowej stanowi instalacja elektryczna zasilająca centralę oddymiania, siłowniki, czujki.

Funkcję otworu oddymiania zapewniającego wymaganą czynną powierzchnię oddymiania dla przedmiotowej klatki schodowej stanowić będzie fasadowe okno oddymiania zamontowane w elewacji budynku, w miejscu istniejącego okna. W celu zapewnienia pełnego wykorzystania powierzchni czynnej okna dymowego należy przewidzieć odpowiednią liczbę i powierzchnię otworów „dolotowych”, przez które

przedostawać się będzie powietrze uzupełniające uwzględniając w tej roli istniejące otwory okienne i drzwiowe.

7.8.3 Zastosowana technologia powinna gwarantować wysoką estetykę wykonania. Rury i przewody wentylacyjne (kwasoodporne) odpowiednio izolować zapewniając wymaganą odporność ogniową REI60 zgodnie z obowiązującymi przepisami w tym zakresie oraz zgodnie z warunkami technicznymi Średnice rur i przekroje kanałów wentylacyjnych dobrać zgodnie z obowiązującymi normami, gwarantując prawidłowe przepływy i minimalizując straty ciśnienia w całej instalacji.

7.9. Wymagania dotyczące materiałów budowlanych i urządzeń

7.9.1 Wszystkie materiały budowlane i instalacyjne, urządzenia i wyposażenie techniczne przeznaczone do zastosowania w ramach prowadzonej inwestycji będą fabrycznie nowe, wolne od wad fabrycznych;

7.9.2 Zastosowane materiały muszą spełniać wymogi obowiązujących norm, posiadać odpowiednie, wymagane prawem certyfikaty i atesty, jakości i aprobaty dopuszczające do zastosowania w budownictwie, a szczególnie w obiektach służby zdrowia.

7.9.3 Wszystkie w/w dokumenty Wykonawca winien przedłożyć Zamawiającemu do protokołu odbioru końcowego robót;

7.9.4 Materiały, które nie będą odpowiadać wymaganiom jakościowym powinny zostać usunięte przez wykonawcę z terenu budowy.

7.9.5 Wszystkie prace, które zostaną wykonane przy użyciu materiałów zakwestionowanych przez Inspektora Nadzoru, Wykonawca przeprowadza na własne ryzyko. W przypadku zakwestionowania prac, Wykonawca zobowiązuje się do wykonania poprawek na własny koszt przy użyciu odpowiednich jakościowo materiałów;

7.9.6 Wykonawca jest zobowiązany do właściwego składowania i zabezpieczenia materiałów na terenie udostępnionych obiektów podczas wykonywanych prac.

7.10. Wymagania dotyczące sprzętu

Wykonawca jest zobowiązany do używania jedynie takiego sprzętu, który nie spowoduje niekorzystnego wpływu na jakość wykonywanych robót. Sprzęt, będący własnością Wykonawcy lub wynajęty do wykonania robót, ma być utrzymywany w dobrym stanie i gotowości do pracy.

7.11. Wymagania dotyczące transportu

Wykonawca jest zobowiązany do stosowania jedynie takich środków transportu, które nie wpłyną niekorzystnie na jakość wykonywanych robót i właściwości przewożonych materiałów. Materiały i sprzęt mogą być przewożone dowolnymi środkami transportu, w sposób zabezpieczający je przed spadaniem, przesuwaniem lub przed uszkodzeniem.

7.12. Wymagania Zamawiającego w stosunku do przedmiotu zamówienia

7.12.1 Realizację zadania należy prowadzić zgodnie z postanowieniami Programu Funkcjonalno-Użytkowego i umowy. Jakikolwiek czynności Zamawiającego, w tym zgłoszenie uwag lub brak takich uwag nie mogą być traktowane przez Wykonawcę jako zatwierdzenie przedłożonych rozwiązań projektowych.

7.12.2 Wykonawca w uzgodnieniu z Zamawiającym powinien zapewnić wykonanie:

- harmonogramu czasowo-zakresowego obejmującego realizację inwestycji na podstawie planu organizacji budowy i technologii robót;

- informacji projektanta o wymaganiach bezpieczeństwa i ochrony zdrowia;
- opracowanie dokumentacji powykonawczej (łącznie z protokołami, instrukcjami użytkownika i obsługi urządzeń, świadectwami dopuszczenia, atestami, informacją o udzielonej gwarancji).

7.12.3 Wykonawca wykona roboty budowlane będące przedmiotem zadania i zgłosi je do odbioru zgodnie z wytycznymi Zamawiającego w formie zawiadomienia pisemnego.

7.12.4 Zamawiający zastrzega sobie prawo do kontrolowania stanu zaawansowania realizowanych robot.

7.12.5 Zamawiający zastrzega sobie prawo do akceptacji projektu technicznego oraz przyjętych w nim rozwiązań technicznych.

7.12.6 Zamawiający zobowiązuje się do zorganizowania odbioru końcowego na wykonane roboty w terminie 3-ch dni od daty pisemnego zgłoszenia. Warunkiem dokonania odbioru końcowego jest przedłożenie przez Wykonawcę wszelkich wymaganych prawem protokołów technicznych oraz kompletnej dokumentacji powykonawczej, obejmującej w szczególności atesty i aprobaty techniczne na materiały i urządzenia, gwarancje, instrukcje, protokoły pomiarów, certyfikaty.

7.13. Wymagania dotyczące przygotowania i zabezpieczenie terenu budowy

7.13.1 Zamawiający przekaze Wykonawcy teren budowy wraz ze wszystkimi niezbędnymi informacjami celem prawidłowego przebiegu inwestycji;

7.13.2 Wykonawca ma obowiązek zapoznania się z obiektami, instalacjami i urządzeniami, które znajdują się na terenie wykonywania prac, a których uszkodzenie, zniszczenie, itp. może stanowić naruszenie interesów osób trzecich;

7.13.3 Wykonawca na terenie budowy jest zobowiązany ulokować miejsce czasowego przetrzymywania materiałów i urządzeń w sposób nie powodujący trudności komunikacyjnych dla użytkowników obiektów oraz nie powodujący szkód w środowisku naturalnym;

7.13.4 Wykonawcę zobowiązuje się do zorganizowania i utrzymania terenu budowy we właściwym porządku. Przez zorganizowanie rozumie się: zabezpieczenie dojścia do budynków w trakcie trwania robot. Wykonawca zobowiązany jest również do umieszczenia wszelkiego rodzaju tablic ostrzegawczych w miejscach tego wymagających, ponadto Wykonawca powinien zabezpieczyć teren budowy używając barier i taśm ostrzegawczych w miejscach, które wymagają zastosowania takich środków.

7.13.5 Wszelkie koszty związane ze zorganizowaniem i utrzymaniem terenu budowy nie podlegają odrębnej zapłacie przez Zamawiającego.

7.14. Wymagania dotyczące wykonania robót

7.14.1 Wykonawca jest odpowiedzialny za prowadzenie robot zgodnie z umową, za jakość zastosowanych materiałów i wykonywanych robot, za ich zgodność z dokumentacją projektową, programem funkcjonalno - użytkowym, harmonogramem robot oraz poleceniami Inspektora.

7.14.2 Następstwa jakiegokolwiek błędu w robotach, spowodowanego przez Wykonawcę zostaną przez niego poprawione na własny koszt. Polecenia Inspektora Nadzoru będą wykonywane nie później niż w czasie przez niego wyznaczonym, po ich otrzymaniu przez Wykonawcę, pod groźbą zatrzymania robot.

7.14.3 Demontaż istniejącej stolarki należy prowadzić z zachowaniem zasad BHP i pod nadzorem osoby uprawnionej. Po usunięciu okna należy dokładnie oczyścić ościeża i uzupełnić ewentualne ubytki i nierówności. Szczeliny między

stolką a ścianą należy uzupełnić pianką montażową. Uszczelnienie pianką poliuretanową wykonać ostrożnie, aby nie spowodować wykrzywienia ościeżnic.

7.15. Wymagania dotyczące badań i odbioru robót budowlanych

7.15.1 Wykonawca jest odpowiedzialny za pełną kontrolę robót i jakość materiałów.

7.15.2 Roboty podlegają następującym etapom odbioru:

- a) odbiór częściowy,
- b) odbiór końcowy,

7.15.3 Odbiór częściowy powinien być przeprowadzany dla poszczególnych Etapów, których roboty zostały zakończone. Po dokonaniu odbioru częściowego należy sporządzić protokół potwierdzający prawidłowe wykonanie robót, zgodność wykonania instalacji z projektem technicznym i pozytywny wynik. W przypadku negatywnego wyniku odbioru częściowego, w protokole należy określić zakres i termin wykonania prac naprawczych lub uzupełniających, po wykonaniu tych prac należy ponownie dokonać odbioru częściowego.

7.15.4 Odbiór końcowy polega na finalnej ocenie rzeczywistego wykonania robót w odniesieniu do ich ilości, jakości i wartości. Całkowite zakończenie robót oraz gotowość do odbioru końcowego będzie stwierdzona przez Wykonawcę pisemnym powiadomieniem o tym fakcie Inspektora oraz Zamawiającego. Komisja odbierająca roboty dokona ich oceny jakościowej na podstawie przedłożonych dokumentów, pomiarów, ocenie wizualnej oraz zgodności wykonania robót z dokumentacją projektową.

7.15.5 Podstawowym dokumentem do dokonania odbioru końcowego robót jest Protokół Odbioru Końcowego. Do odbioru końcowego Wykonawca jest zobowiązany przygotować następujące dokumenty:

- dokumentację projektową podstawową z naniesionymi zmianami oraz dodatkową, jeśli została sporządzona w trakcie realizacji umowy;
- ustalenia technologiczne;
- wyniki pomiarów kontrolnych i badań;
- deklaracje zgodności lub certyfikaty zgodności użytych materiałów.

7.15.6 W przypadku, gdy wg komisji roboty pod względem przygotowania dokumentacyjnego nie będą gotowe do odbioru końcowego, komisja w porozumieniu z Wykonawcą wyznaczy ponowny termin odbioru końcowego robót. Wszystkie zarządzone przez komisję roboty poprawkowe lub uzupełniające będą zestawiane wg wzoru ustalonego przez Zamawiającego. Terminy wykonania robót poprawkowych i robót uzupełniających wyznaczy komisja.

7.16. Wymagania dotyczące szkolenia obsługi

Szkolenie obsługi ma na celu zapoznanie Użytkowników z zamontowanymi urządzeniami, przyswojenia przez nich zasad poprawnej i bezpiecznej eksploatacji oraz konserwacji. Wykonawca winien przeprowadzić szkolenie Użytkowników oraz przekazać instrukcję obsługi w trakcie jej odbioru.

7.17. Część informacyjna

Całość robót powinna być wykonana zgodnie z Polskimi Normami lub odpowiadającymi im normami europejskimi i zgodnie z polskimi warunkami technicznymi wykonania i odbioru robót. Jeśli dla określonych robót nie istnieją odpowiednie Polskie Normy, zastosowanie będą miały uznane i będące w użyciu normy i standardy europejskie (EN).

Przepisy prawne:

- Rozporządzenie Ministra Infrastruktury z dnia 26.06.2002 r. w sprawie dziennika budowy, montażu i rozbiórki, tablicy informacyjnej oraz ogłoszenia zawierającego dane dotyczące bezpieczeństwa pracy i ochrony zdrowia (Dz. U. z 2002 r. Nr 108, poz.953 z późniejszymi zmianami).
- Rozporządzenie Ministra Infrastruktury z dnia 11 sierpnia 2004 r. w sprawie sposobów deklarowania zgodności wyrobów budowlanych oraz sposobu znakowania ich znakiem budowlanym (Dz. U. z 2004 r. Nr198, poz. 2041).
- Warunki techniczne wykonania i odbioru robot budowlano-montażowych (tom I, część 4) Arkady, Warszawa 1990 r.
- Warunki techniczne wykonania i odbioru robot budowlanych ITB część D: Roboty instalacyjne. Zeszyt 2: Instalacje elektryczne i piorunochronne w budynkach użyteczności publicznej. Warszawa 2004 r.

7.18. Załączniki i rysunki

Załącznik Nr 1 – Mapa sytuacyjna

Załącznik Nr 2 – Zdjęcie elewacji frontowej Budynku Głównego szpitala

Załącznik Nr 3 – Zdjęcie elewacji Budynku SPZP-O – klatki z Oddziału Dziecięcego

Załącznik Nr 4 – Rzut piwnicy Bud. Głównego

Załącznik Nr 5 – Rzut parteru Bud. Głównego

Załącznik Nr 6 – Rzut I piętra Bud. Głównego

Załącznik Nr 7 – Rzut poddasza Bud. Głównego

Załącznik Nr 8 – Przekrój klatki schodowej Bud. Głównego

Załącznik Nr 9 – Rzut piwnicy Bud. SPZP-O

Załącznik Nr 10 – Rzut parteru Bud. SPZP-O

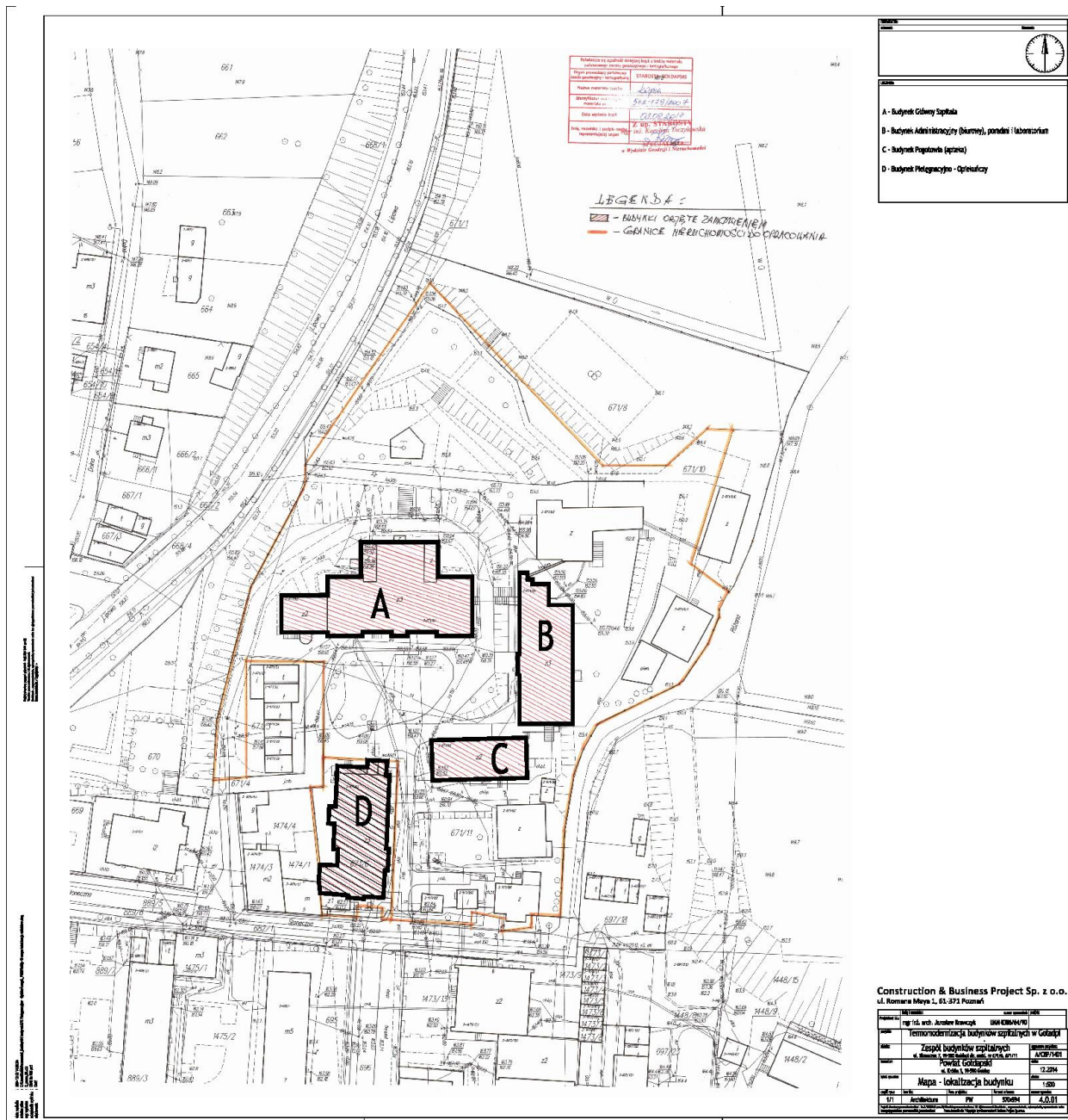
Załącznik Nr 11 – Rzut piętra Bud. SPZP-O

Załącznik Nr 12 – Rzut II piętra Bud. SPZP-O

Załącznik Nr 13 – Przekrój przez klatkę schodową

Załącznik Nr 14 – Pozwolenie W-MUOZ

MAPA SYTUACYJNA



Zdjęcie elewacji frontowej Budynku Głównego szpitala

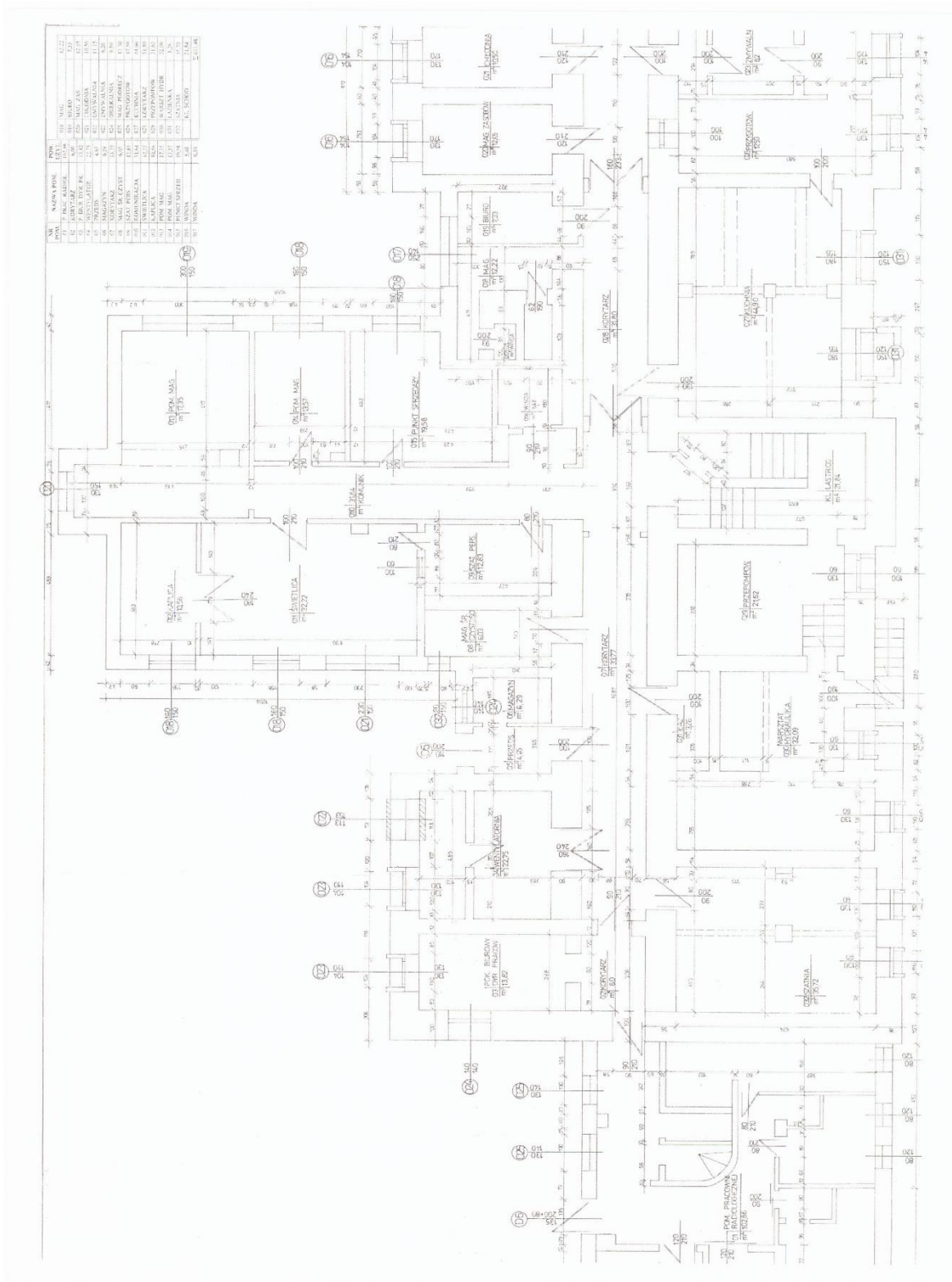


Zdjęcie elewacji Budynku SPZP-O – klatki z Oddziału Dziecięcego

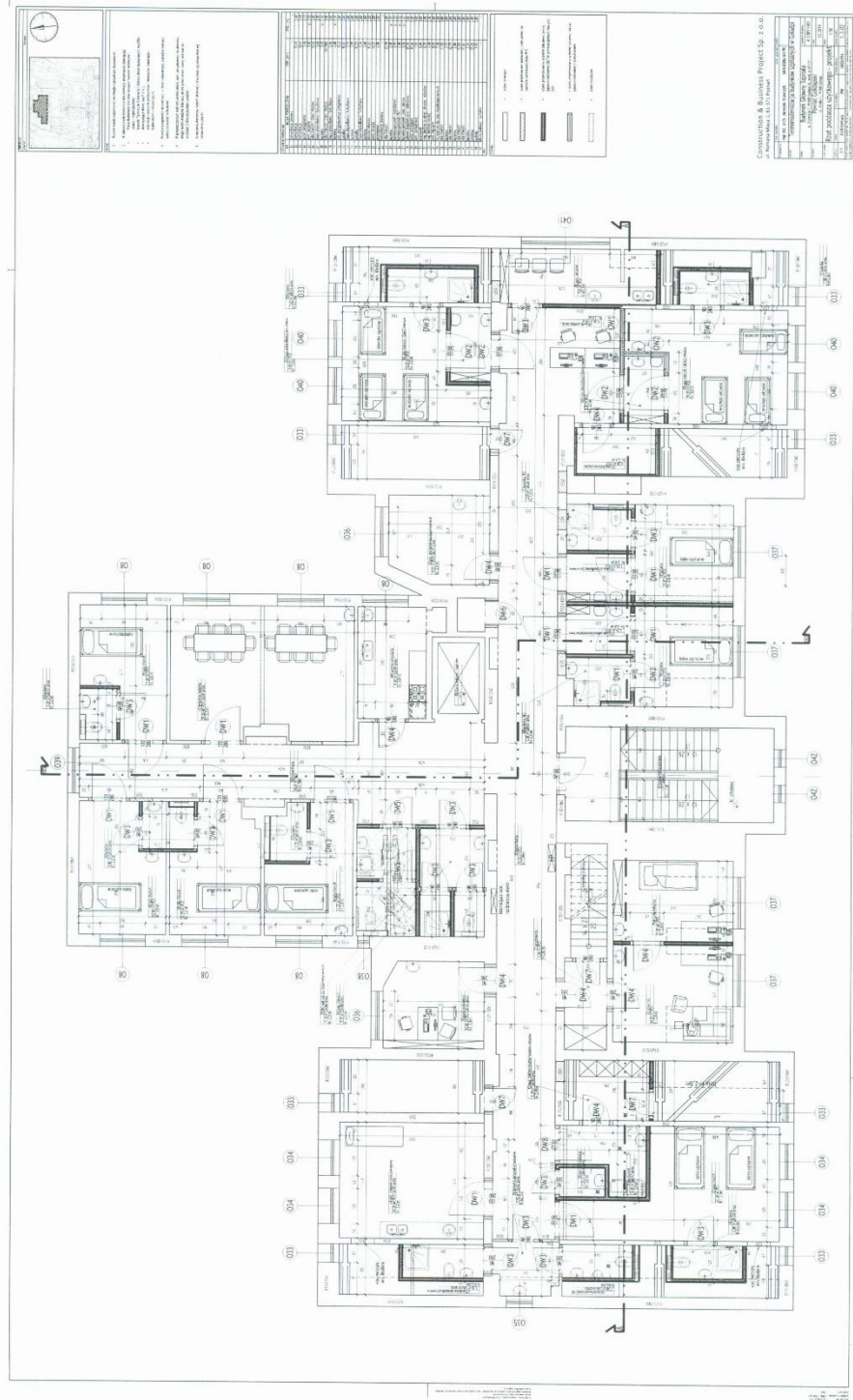


ELEWACJA PÓŁNOCNO-ZACHODNIA

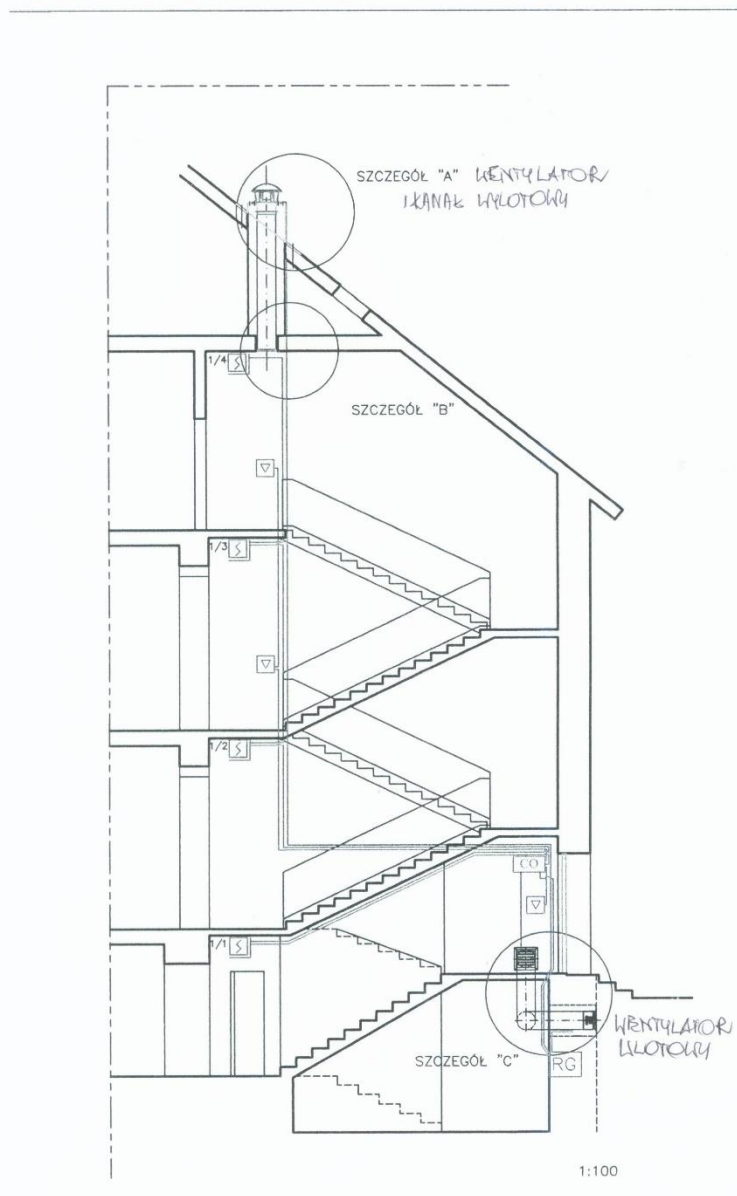
Rzut piwnicy Bud. Głównego



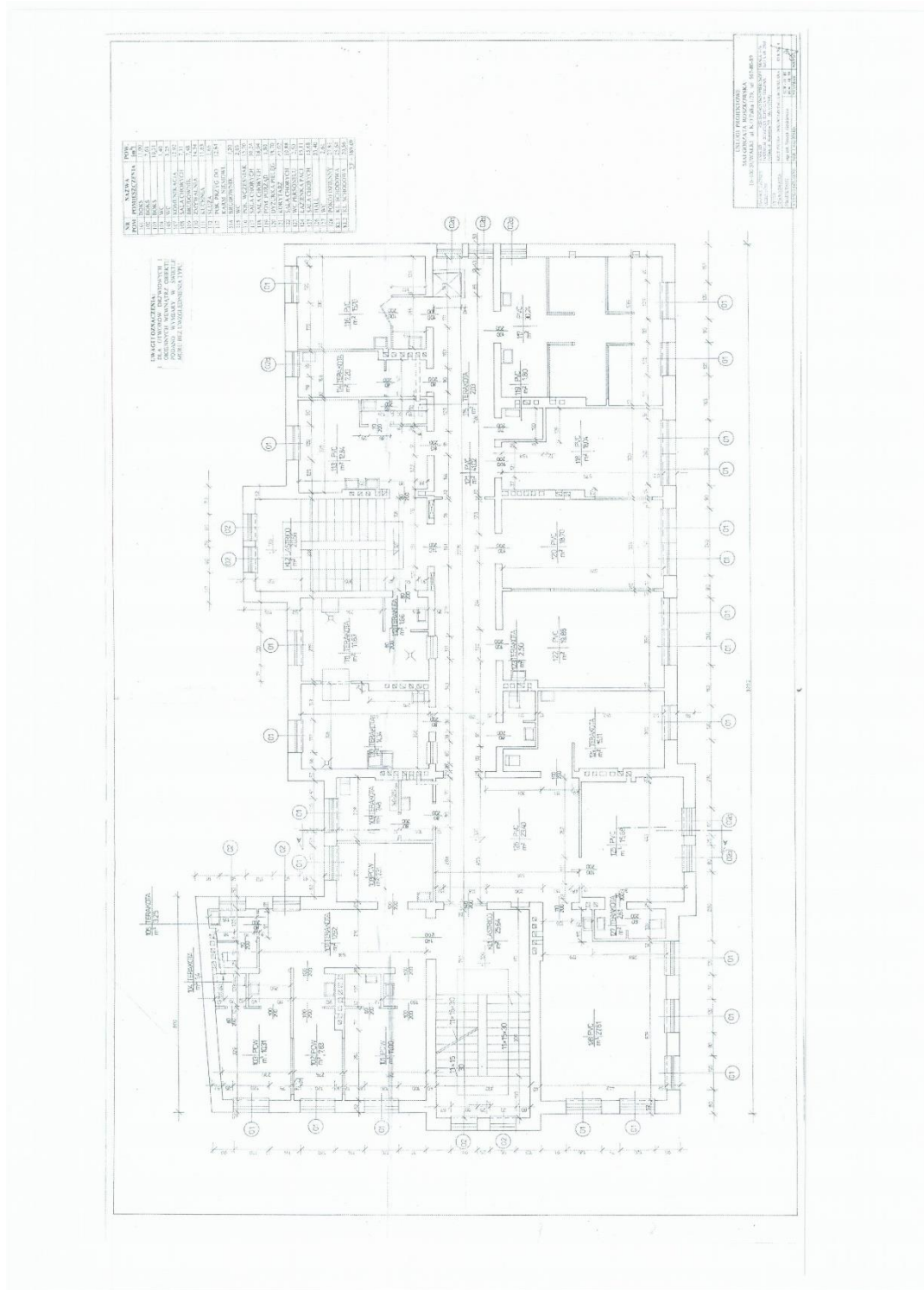
Rzut poddasza Bud. Głównego



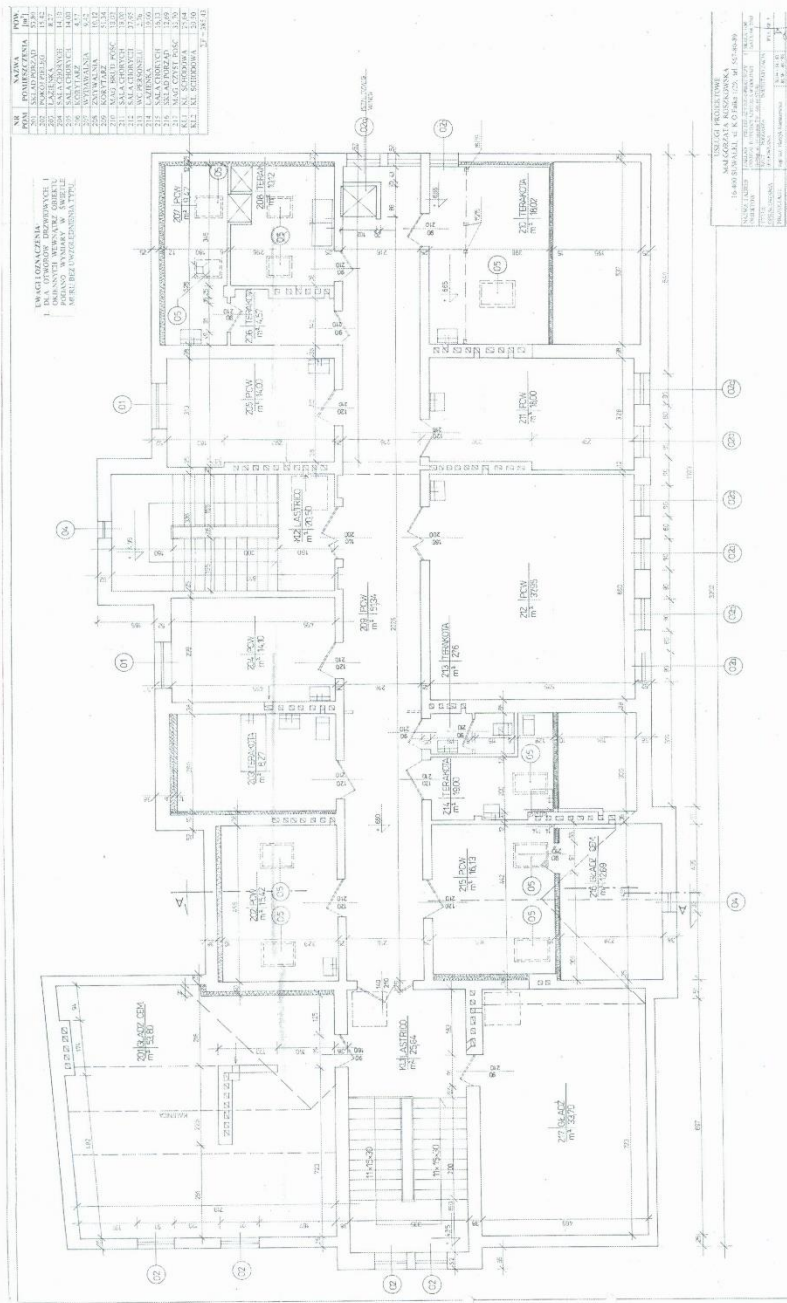
Przekrój klatki schodowej Bud. Głównego



Rzut piętra Bud. SPZP-O



Rzut II piętra Bud. SPZP-O



Pozwolenie W-MUOZ

WOJEWÓDZKI URZĄD
OCHRONY ZABYTKÓW
w Olsztynie
DELEGATURA W ELKU
15-300 Elka, ul. Mickiewicza 11
tel./fax 621 01 32

18.05.2016
18.05.2016

POZWOLENIE NR 158/2016

ELKA, dnia 12.05.2016r.

ZN.II.5142.2.101.2016.JS

Na podstawie art. 36 ust. 1 pkt 11, art. 89 ust. 2, art. 92 ust. 6 ustawy z dnia 23 lipca 2003 r. o ochronie zabytków i opiece nad zabytkami (t.j. Dz. U. z 2014r., poz. 1446) oraz § 8 i 16 Rozporządzenie Ministra Kultury i Dziedzictwa Narodowego z dnia 14 października 2015r. w sprawie prowadzenia prac konserwatorskich, prac restauratorskich, robót budowlanych, badań konserwatorskich, badań architektonicznych i innych działań przy zabytku wpisanym do rejestru zabytków oraz badań archeologicznych i poszukiwań zabytków (Dz. U. z 2015r., poz. 1785), w związku z art. 104 ustawy z dnia 14 czerwca 1960r. – Kodeks postępowania administracyjnego (t.j. Dz. U. 2013, poz. 267) oraz art. 233 ustawy z dnia 6 czerwca 1997r. Kodeks karny (Dz. U. 1997r., nr 88, poz. 553 ze zm.);
po rozpatrzeniu wniosku wniesionego przez: Stosunek Powiatu Gołdapskiego, ul. Krótka 1, 19-500 Gołdap;
z dnia: 28.04.2016r. (data wpływu 29.04.2016r.);
o wydanie pozwolenia: na dostosowanie klatek schodowych do wymogów „B” klasy odporności pożarowej na budynku głównym szpitala (ul. Słoneczna 7, dz. o nr 671/11) oraz budynku SPZP-O z Oddziałem dziecięcym (ul. Słoneczna 7A, dz. 671/6) w Gołdapi oraz montaż wentylatorów z systemem sterowania oddymianiem;
oraz po ocenie danych przedstawionych we wniosku i załącznikach do niego:

1. Ryzyko okaleczenia zakres robót p. poz. oraz obejmując system sterowania oddymianiem,

**WARMIŃSKO-MAZURSKI
WOJEWÓDZKI KONSERWATOR ZABYTKÓW**

orzeka:

udzielić pozwolenia na dostosowanie klatek schodowych do wymogów „B” klasy odporności pożarowej na budynku głównym szpitala (ul. Słoneczna 7, dz. o nr 671/11) oraz budynku SPZP-O z Oddziałem dziecięcym (ul. Słoneczna 7A, dz. 671/6) w Gołdapi oraz montaż wentylatorów z systemem sterowania oddymianiem.

Zakres prac:

1. Dostosowanie klatek schodowych do wymogów „B” klasy odporności pożarowej będzie polegać na: wymianie wewnętrznych drzwi, obudowa szopodachu przestrzeni użytkowej płytami ognioodpornymi REI 60,

2. Montaż wentylatorów: na dachu i w oknie pomieszczenia technicznego budynku głównego szpitala (Nr 1) z systemem sterowania oddymianiem, a także fasadowego okna oddymiana zamontowanego w południowej elewacji budynku SPZP-O z Oddziałem dziecięcym (Nr 2).

Termin ważności pozwolenia: do 31.10.2016r. (zgodnie z wnioskiem).

Warunki pozwolenia:

1. Wojewódzki Konserwator Zabytków zobowiązuje Wnioskodawcę do:

- zawiadomienia o terminie rozpoczęcia i zakończenia działań, przynajmniej na 3 dni wcześniej,
- niezwłocznego zawiadomienia o wszelkich zagrożeniach lub nowych okolicznościach ujawnionych w trakcie prowadzenia w/w działań.

UZASADNIENIE

Teren przedmiotowej inwestycji znajduje się na obszarze objętym prawną ochroną konserwatorską w oparciu o art. 7 pkt 1 ustawy z dnia 23 lipca 2003r. o ochronie zabytków i opiece nad zabytkami (t.j. Dz. U. z 2014r., poz. 1446) na podstawie decyzji Wojewódzkiego Konserwatora Zabytków KULT.V-2B/69-30-56 z dnia 10 listopada 1956r. wpisującej część miasta Gołdap (układ urbanistyczny) do rejestru zabytków. W związku z powyższym, na podstawie art. 36 ust. 1 pkt 1 ww. ustawy, prowadzenie robót budowlanych oraz innych działań, które mogłyby prowadzić do naruszenia substancji lub zmiany wyglądu zabytku wpisanego do rejestru, wymaga uzyskania pozwolenia wojewódzkiego konserwatora zabytków.

Kierownik Delegatury w Elku Wojewódzkiego Urzędu Ochrony Zabytków w Olsztynie, działający z upoważnienia Warmińsko-Mazurskiego Wojewódzkiego Konserwatora Zabytków, po przeanalizowaniu dokumentacji oraz załączników formalno-prawnych dołączonych do wniosku postanowił zaakceptować przedłożony program prac i wyrazić zgodę na przeprowadzenie wnioskowanych prac. Mając na uwadze powyższe, **orzeczono jak w sentencji niniejszego pozwolenia.**

POUCZENIE

Od niniejszej decyzji służy skarga, na podstawie art. 137 kpa, odwołanie do Ministra Kultury i Dziedzictwa Narodowego, które należy złożyć za pośrednictwem Wojewódzkiego Konserwatora Zabytków w Olsztynie terminie 14 dni od daty doręczenia, zgodnie z art. 129 kpa.

Wg art. 130 § 4 Kpa decyzja podlega wykonaniu przed upływem terminu do wniesienia odwołania, gdy jest zgodna z żądaniem wszystkich stron.

Postępowanie w sprawie wydanego pozwolenia może zostać wznowione, a następnie pozwolenie może zostać cofnięte lub zmienione na podstawie art. 47 ustawy z dnia 23 lipca 2003 r. o ochronie zabytków i opiece nad zabytkami.

Działania wykonywane na podstawie przedmiotowego pozwolenia mogą zostać wstrzymane w razie stwierdzenia wykonywania ich w sposób odbiegający od zakresu i warunków określonych w pozwoleniu.

Uzyskanie pozwolenia wojewódzkiego konserwatora zabytków na podjęcie działań przy zabytku wpisanym do rejestru nie zwalnia z obowiązku uzyskania pozwolenia na budowę albo zgłoszenia, w przypadkach określonych przepisami Prawa budowlanego.

Niewypełnienie przez wnioskodawcę któregokolwiek z ww. warunków niniejszego pozwolenia skutkować będzie wszczęciem postępowania w trybie art. 117 ww. ustawy o ochronie zabytków i opiece nad zabytkami.

Wydanie niniejszego zezwolenia zwolnione jest z opłaty skarbowej zgodnie z przepisami ustawy z dnia 16 listopada 2006r. o opłacie skarbowej (t.j. Dz. U. z 2015 r., poz. 783).

Otrzymują:

1. Starosta Powiatu Gołdapskiego
2. A/a

Do wiadomości:

1. Starostwo Powiatowe w Gołdapi (Wydział Budownictwa i Ochrony Środowiska)

z up. wojewódzkiego konserwatora zabytków
Wojewódzkiego Konserwatora Zabytków

Leszek Godzieba
KIEROWNIK DELEGATURY W ELKU