

Sopot, dnia 06.10.2022 r.

Prowadzący instalację:

T-Mobile Polska S.A.

ul. Marynarska 12
02-674 Warszawa

Adres do korespondencji:

MOBI-TELEKOM Adam Macioch

Aleja Niepodległości 799A
81-810 Sopot

Starosta Gołdapski
Starostwo Powiatowe w Gołdapi
ul. Krótka 1, 19-500 Gołdap

Dotyczy: ustawowego obowiązku wynikającego z art. 152 ust. 1 i ust. 7 w związku z ust. 6 pkt 1 lit. c ustawy z dnia 27 kwietnia 2001 r. Prawo ochrony środowiska (t.j. Dz.U. 2021 poz.1973).

Działając z upoważnienia T-Mobile Polska S.A., informuję o zmianie danych w zakresie wielkości i rodzaju emisji dla instalacji radiokomunikacyjnej Nr 24509(N!43204) GEC_GOLDAP_PIEKNAGORA zlokalizowanej pod adresem: dz. nr 68/3, Konikowo, Gołdap, gmina Gołdap, pow. gołdapski, woj. warmińsko-mazurskie. Dane zostają zmodyfikowane w następujący sposób i nie mają charakteru zmian istotnych:

9. Wielkość i rodzaj emisji

Pole elektromagnetyczne. EIRP poszczególnych anten podano poniżej w punkcie 12

12. Szczegółowe dane techniczne

	1)	2)	3)	4)	5)	
L.p.	Współrzędne geograficzne	Zakres częstotliwości	Wys. zawieszenia środka anteny	Równoważna moc promieniowana izotropowo (EIRP)	Azymut	Kąt pochylenia lub zakresy kątów pochylenia
		[MHz]	[m] n.p.t.	[W]	[°]	[°]
1	54°16'53.38"N 22°17'36.86"E	900/1800/2100	23,30	15359	10	7/7/7
2	54°16'53.38"N 22°17'36.86"E	2600	23,30	4604	10	7
3	54°16'53.37"N 22°17'36.69"E	900/1800/2100	23,30	15359	130	3/5/5
4	54°16'53.37"N 22°17'36.69"E	2600	23,30	4604	130	5
5	54°16'53.39"N 22°17'36.73"E	900/1800/2100	23,30	15359	240	3/5/5
6	54°16'53.39"N 22°17'36.73"E	2600	23,30	4604	240	5
7	54°16'53.39"N 22°17'36.73"E	23000	27,00	2297	1*	-

8	54°16'53.38"N 22°17'36.86"E	80000	26,50	2297	33*	-
9	54°16'53.35"N 22°17'36.64"E	18000	27,50	6325	209*	-
10	54°16'53.35"N 22°17'36.64"E	18000	26,50	6325	250*	-

*) tolerancja azymutu od -10° do + 10°

Zgodnie z rozporządzeniem Rady Ministrów z dnia 05 maja 2022 r. (Dz. U. z 2022 r. poz. 1071) instalacje radiokomunikacyjne zostały wykreślone z katalogu przedsięwzięć mogących znacząco oddziaływać na środowisko.

Pełnomocnik

Załączniki:

1. Pełnomocnictwo
2. Potwierdzenie wniesienia opłaty skarbowej. Podstawa prawna:
Interpretacja Ogólna Ministra Finansów Nr PL/LM/835/77/EOB/2014/RD-91893 z 20 października 2014 r.
3. Sprawozdanie z pomiarów pól elektromagnetycznych dla celów ochrony ludności i środowiska

S P R A W O Z D A N I E
Z POMIARÓW PÓL ELEKTROMAGNETYCZNYCH
WYKONANYCH DLA CELÓW OCHRONY ŚRODOWISKA

LBMT/030/04/22/PEM/OS

OBIEKT	Instalacja radiokomunikacyjna
NR / NAZWA STACJI	24509(N!43204) GEC_GOLDAP_PIEKNAGORA
ADRES STACJI	dz. nr 68/3, Konikowo, Gołdap
GMINA	Gołdap
POWIAT	gołdapski
WOJEWÓDZTWO	warmińsko-mazurskie

Sporządzający sprawozdanie	
Autoryzacja	

Data pomiarów: 30-09-2022

SPIS TREŚCI

1. Informacje ogólne
2. Parametry źródeł PEM
 - 2.1. Anteny sektorowe
 - 2.2. Anteny radioliniowe
3. Opis zestawu pomiarowego
 - 3.1. Miernik natężenia pola elektromagnetycznego
 - 3.2. Miernik temperatury i wilgotności względnej powietrza
 - 3.3. Dalmierz laserowy
 - 3.4. Wyznaczanie współrzędnych geograficznych
4. Podstawa prawna
5. Metodyka wykonywania pomiarów
6. Wyniki pomiarów
7. Stwierdzenie zgodności z wymaganiami

1. INFORMACJE OGÓLNE

Prowadzący Instalację	T-Mobile Polska S.A., ul. Marynarska 12, 02-674 Warszawa
Zlecniodawca	T-Mobile Polska S.A., ul. Marynarska 12, 02-674 Warszawa
Przedstawiciel zlecniodawcy	Networks! Sp. z o.o.
Miejsce instalacji anten	Maszt antenowy z odciągami
Miejsce instalacji urządzeń	Kontener techniczny
Nazwiska osób wykonujących pomiary	Piotr Butkiewicz, pracownik techniczny
Poinformowanie o pomiarach z min. 3-dniowym wyprzedzeniem	Nie dotyczy (w związku z art. 31 ustawy z dnia 16 kwietnia 2020 r. (Dz. U. 2020 poz. 695))
Data i godzina wykonania pomiarów	30-09-2022, 09:20-10:10
Temperatura otoczenia [°C]	12,9 - 13,8
Wilgotność względna [%]	70,3 - 66,8
Opady atmosferyczne	Brak opadów
Parametry badanego obiektu	Identyfikacja źródeł i parametrów technicznych na podstawie dokumentacji technicznej oraz na podstawie obserwacji i informacji udzielonych przez Zlecniodawcę
Inne źródła pól elektromagnetycznych	Stwierdzono występowanie źródeł pól elektromagnetycznych, pochodzących od operatorów TOWERLINK, EMITEL, które w zakresie badanych częstotliwości mogą bezpośrednio wpływać na wynik wartości mierzonej
Data opracowania	03-10-2022

2. PARAMETRY ŹRÓDEŁ PEM

Konfiguracja anten sektorowych oraz radioliniowych została przekazana przez zleceniodawcę.

2.1. Anteny sektorowe

Charakterystyka promieniowania		kierunkowa					
Rzeczywisty czas pracy [h/dobę]		24					
Warunki pracy		znamionowe					
Lp.	Częstotliwość lub zakresy częstotliwości pracy [MHz]	Typ/producent anteny	Liczba anten	Azymut [°]	Kąt pochylenia [°]	Wysokość środka elektr. anteny [m n.p.t.]	EIRP [mW]
1	900/1800/2100	80010292v03/ Kathrein	1	10	7/7/7	23,3	15359,0
2	2600	ADU4518R6v06/ Huawei	1	10	7	23,3	4604,0
3	900/1800/2100	80010292v03/ Kathrein	1	130	3/5/5	23,3	15359,0
4	2600	ADU4518R6v06/ Huawei	1	130	5	23,3	4604,0
5	900/1800/2100	80010292v03/ Kathrein	1	240	3/5/5	23,3	15359,0
6	2600	ADU4518R6v06/ Huawei	1	240	5	23,3	4604,0

* wskazane wartości kąta pochylenia anten, zgodnie z informacją uzyskaną od zleceniodawcy, są wartościami stałymi

2.2. Anteny radioliniowe

Charakterystyka promieniowania				kierunkowa			
Rzeczywisty czas pracy [h/dobę]				24			
Warunki pracy				znamionowe			
Lp.	Linia radiowa			Antena			
	Typ / producent	Częstotliwość pracy [GHz]	Równoważna moc promieniowana izotropowo (EIRP) [W]	Typ / producent	Średnica anteny [m]	Azymut [°]	Wysokość środka elektr. anteny n.p.t. [m]
1	NP ERICSSON ML 6363 23GHz 2x28MHz XPIC/ Ericsson	23	2297,0	ANT2/2_0.6 23/80 HPX/HP/ Ericsson	0,6	1	27,0
2	NP ERICSSON ML 6363 23GHz 2x28MHz XPIC/ Ericsson	80	2297,0	ANT2/2_0.6 23/80 HPX/HP/ Ericsson	0,6	33	26,5
3	NP ERICSSON RAU2X HP 18GHZ 2x56MHz XPIC/ Ericsson	18	6325,0	UKY 230 42/06H/ Ericsson	0,6	209	27,5
4	NP ERICSSON RAU2X HP 18GHZ 2x56MHz XPIC/ Ericsson	18	6325,0	UKY 230 42/06H/ Ericsson	0,6	250	26,5

3. OPIS ZESTAWU POMIAROWEGO

3.1. Miernik natężenia pola elektromagnetycznego

Uniwersalny szerokopasmowy miernik natężenia pola elektromagnetycznego produkcji Narda Safety Test Solution typu NBM-520, nr seryjny D-2399 z sondą pomiarową pola elektrycznego typu EF9091 nr seryjny A-0150 pracującą w paśmie 80MHz – 90GHz. Dolna granica akredytowanego zakresu pomiarowego wynosi 0,8 V/m. Świadectwo wzorcowania nr LWIMP/W/019/22 z dnia 19 stycznia 2022 r. wydane przez Laboratorium Wzorców i Metrologii Pola Elektromagnetycznego, Politechnika Wroclawska.

3.2. Miernik temperatury i wilgotności względnej powietrza

Termohigrometr firmy AZ Instrument Corp. typu AZ 8703 o numerze seryjnym 9614101. Świadectwo wzorcowania nr 0395/AH/22 wydane dnia 24 lutego 2022 r. przez Laboratorium Pomiarowe 'MUTECH' (AP 106), Łowicz.

3.3. Dalmierz laserowy

Dalmierz laserowy produkcji firmy Hilti, typ PD-32 o numerze seryjnym 06106485. Nr Świadectwa wzorcowania 0667/AM/22. Data wzorcowania 01.03.2022 r.

3.4. Wyznaczanie współrzędnych geograficznych

Współrzędne geograficzne pionów pomiarowych wyznaczone są za pomocą aplikacji GPS Coordintaes oraz za pomocą własnego oprogramowania do obliczania współrzędnych geograficznych.

4. PODSTAWA PRAWNA

Rozporządzenie Ministra Zdrowia z dnia 17 grudnia 2019 r. w sprawie dopuszczalnych poziomów pól elektromagnetycznych w środowisku (Dz. U. 2019 poz. 2448).

Rozporządzenie Ministra Klimatu z dnia 17 lutego 2020 r. w sprawie sposobów sprawdzania dotrzymania dopuszczalnych poziomów pól elektromagnetycznych w środowisku (Dz. U. 2020 poz. 258).

Rozporządzenie Ministra Klimatu i Środowiska z dnia 6 maja 2022 r. zmieniające rozporządzenie w sprawie sposobów sprawdzania dotrzymania dopuszczalnych poziomów pól elektromagnetycznych w środowisku (Dz. U. 2022 poz. 1121)

Ustawa z dnia z dnia 27 kwietnia 2001 r. Prawo ochrony środowiska (t.j. Dz.U. 2021 poz.1973).

Ustawa z dnia 16 kwietnia 2020 r. o szczególnych instrumentach wsparcia w związku z rozprzestrzenieniem się wirusa SARS-CoV-2 (Dz. U. 2020 poz. 695).

Dokument DAB-18 "Akredytacja laboratoriów badawczych wykonujących pomiary pola elektromagnetycznego w środowisku, Wydanie 2 z dnia 25.06.2021 r.

5. METODYKA WYKONYWANIA POMIARÓW

Pkt. 25 ppkt. 1 załącznika do rozporządzenia Ministra Klimatu z dnia 17 lutego 2020 r. w sprawie sposobów sprawdzania dotrzymania dopuszczalnych poziomów pól elektromagnetycznych w środowisku (Dz. U. 2020 poz. 258, Dz. U. 2022 poz 1121).

Zgodnie z art. 122a ust. 1b ustawy Prawo ochrony środowiska, pomiarów nie przeprowadza się w lokalach mieszkalnych oraz użytkowych, w związku z obowiązującym obecnie stanem zagrożenia epidemicznego na terenie kraju.

6. WYNIKI POMIARÓW

Niepewność rozszerzona pomiaru składowej elektrycznej wynosi 48,6% przy poziomie ufności 95% i współczynniku rozszerzenia $k=2$.

W przypadku gdy wynik pomiaru uzyskany jako wartość wskazana przez miernik pola elektromagnetycznego jest wartością poniżej dolnej granicy zakresu pomiarowego, stosowane jest oznaczenie „pdg*”. W takim przypadku jest to wynik spoza zakresu akredytacji do obliczenia wyników WME i WMH przyjmuje się wartość skorelowaną z rzeczywistym wynikiem pomiaru jako dolną granicę zakresu pomiarowego.

Tabela nr 1. Zestawienie wyników pomiarów

Lp. pomiaru	Opis płaszczyzny pomiarowej	Wartość zmierzona E	Wysokość pomiarowa	Wartość obliczona H	Wartość końcowa E ²	Wartość końcowa H ²	Wartość wskaźnikowa WME	Wartość wskaźnikowa WMH	Współrzędne geograficzne
		[V/m]	[m]	[A/m]	[V/m]	[A/m]			
1	2	3	4	5	7	8	9	10	11
1	GKP – az. 10°	1,7	2	0,005	2,5	0,007	0,09	0,09	54°16'54,1"N 22°17'37,0"E
2	GKP – az. 10°	2,1	2	0,006	3,1	0,008	0,11	0,11	54°16'55,4"N 22°17'37,6"E
3	GKP – az. 10°	1,5	2	0,004	2,2	0,006	0,08	0,08	54°16'56,4"N 22°17'37,9"E
4	GKP – az. 10°	1,2	2	0,003	1,8	0,005	0,06	0,06	54°16'57,8"N 22°17'38,5"E
5	GKP – az. 10°	pdg*	0,3-2	0,002	1,2	0,003	0,04	0,04	54°17'00,1"N 22°17'39,4"E
6	GKP – az. 10°	pdg*	0,3-2	0,002	1,2	0,003	0,04	0,04	54°17'01,5"N 22°17'39,9"E
7	GKP – az. 130°	2,1	2	0,006	3,1	0,008	0,11	0,11	54°16'53,3"N 22°17'37,2"E
8	GKP – az. 130°	1,5	2	0,004	2,2	0,006	0,08	0,08	54°16'52,9"N 22°17'38,0"E
9	GKP – az. 130°	pdg*	0,3-2	0,002	1,2	0,003	0,04	0,04	54°16'51,9"N 22°17'39,9"E
10	GKP – az. 130°	pdg*	0,3-2	0,002	1,2	0,003	0,04	0,04	54°16'49,0"N 22°17'45,3"E
11	GKP – az. 130°	pdg*	0,3-2	0,002	1,2	0,003	0,04	0,04	54°16'48,0"N 22°17'47,1"E
12	GKP – az. 240°	3,5	2	0,009	5,2	0,014	0,19	0,19	54°16'53,3"N 22°17'36,1"E
13	GKP – az. 240°	3,1	2	0,008	4,6	0,012	0,16	0,17	54°16'53,1"N 22°17'35,3"E
14	GKP – az. 240°	1,7	2	0,005	2,5	0,007	0,09	0,09	54°16'52,6"N 22°17'33,8"E
15	GKP – az. 240°	1	2	0,003	1,5	0,004	0,05	0,05	54°16'52,2"N 22°17'32,3"E
16	GKP – az. 240°	pdg*	0,3-2	0,002	1,2	0,003	0,04	0,04	54°16'51,8"N 22°17'31,2"E
17	GKP – az. 240°	pdg*	0,3-2	0,002	1,2	0,003	0,04	0,04	54°16'51,3"N 22°17'29,5"E
18	GKP – az. 240°	0,8	2	0,002	1,2	0,003	0,04	0,04	54°16'50,8"N 22°17'27,8"E
19	GKP – az. 240°	pdg*	0,3-2	0,002	1,2	0,003	0,04	0,04	54°16'50,3"N 22°17'26,1"E

Zakres	Opis pionu pomiarowego	Wartość zmierzona E	Wysokość pomiarowa	Wartość obliczona N	Wartość końcowa E	Wartość końcowa M	Wartość wskaźnikowa WMEP	Wartość wskaźnikowa WMM	Współrzędne geograficzne
		[V/m]	[m]	[A/m]	[V/m]	[A/m]			
1	2	3	4	5	7	8	9	10	11
20	GKP – az. 240°	pdg*	0,3-2	0,002	1,2	0,003	0,04	0,04	54°16'49,6"N 22°17'23,9"E
21	GKP – az. 1°	1,5	2	0,004	2,2	0,006	0,08	0,08	54°16'56,2"N 22°17'37,1"E
22	PKP – w otoczeniu instalacji radiokomunikacyjnej	0,8	2	0,002	1,2	0,003	0,04	0,04	54°16'58,5"N 22°17'38,2"E
23	GKP – az. 33°	1,8	2	0,005	2,7	0,007	0,10	0,10	54°16'55,5"N 22°17'39,2"E
24	GKP – az. 33°	1,4	2	0,004	2,1	0,006	0,07	0,08	54°16'56,8"N 22°17'40,8"E
25	GKP – az. 209°	1,9	2	0,005	2,8	0,007	0,10	0,10	54°16'52,0"N 22°17'35,3"E
26	GKP – az. 209°	1,1	2	0,003	1,6	0,004	0,06	0,06	54°16'51,4"N 22°17'34,6"E
27	GKP – az. 250°	2,4	2	0,006	3,6	0,009	0,13	0,13	54°16'52,9"N 22°17'33,5"E
28	GKP – az. 250°	pdg*	0,3-2	0,002	1,2	0,003	0,04	0,04	54°16'52,0"N 22°17'28,4"E
29	PKP – w otoczeniu instalacji radiokomunikacyjnej	1	2	0,003	1,5	0,004	0,05	0,05	54°16'53,1"N 22°17'31,0"E
30	GKP, wzdłuż linii prostej łączącej urządzenia nadawcze z najbliższą zabudową	pdg*	0,3-2	0,002	1,2	0,003	0,04	0,04	54°16'53,3"N 22°17'26,9"E
31	PKP – w otoczeniu instalacji radiokomunikacyjnej	pdg*	0,3-2	0,002	1,2	0,003	0,04	0,04	54°16'55,4"N 22°17'26,5"E
32	PKP – w otoczeniu instalacji radiokomunikacyjnej	pdg*	0,3-2	0,002	1,2	0,003	0,04	0,04	54°16'54,6"N 22°17'31,4"E
33	PKP – w otoczeniu instalacji radiokomunikacyjnej	1,5	2	0,004	2,2	0,006	0,08	0,08	54°16'54,0"N 22°17'35,8"E
34	PKP – w otoczeniu instalacji radiokomunikacyjnej	1	2	0,003	1,5	0,004	0,05	0,05	54°16'55,2"N 22°17'34,1"E
35	PKP – w otoczeniu instalacji radiokomunikacyjnej	pdg*	0,3-2	0,002	1,2	0,003	0,04	0,04	54°16'57,4"N 22°17'32,8"E
36	PKP – w otoczeniu instalacji radiokomunikacyjnej	pdg*	0,3-2	0,002	1,2	0,003	0,04	0,04	54°16'59,1"N 22°17'41,4"E
37	PKP – w otoczeniu instalacji radiokomunikacyjnej	pdg*	0,3-2	0,002	1,2	0,003	0,04	0,04	54°16'59,0"N 22°17'45,3"E
38	PKP – w otoczeniu instalacji radiokomunikacyjnej	pdg*	0,3-2	0,002	1,2	0,003	0,04	0,04	54°16'54,1"N 22°17'47,5"E
39	PKP – w otoczeniu instalacji radiokomunikacyjnej	pdg*	0,3-2	0,002	1,2	0,003	0,04	0,04	54°16'56,4"N 22°17'48,7"E
40	PKP – w otoczeniu instalacji radiokomunikacyjnej	pdg*	0,3-2	0,002	1,2	0,003	0,04	0,04	54°16'51,2"N 22°17'45,9"E
41	PKP – w otoczeniu instalacji radiokomunikacyjnej	pdg*	0,3-2	0,002	1,2	0,003	0,04	0,04	54°16'50,8"N 22°17'32,7"E

1	2	Wartość zmierzona E	Wysokość pomiarowa	Wartość obliczona H	Wartość kończąca E	Wartość kończąca H	Wartość wskaźni- kowa WME ⁶	Wartość wskaźni- kowa WMH	Współrzędne geograficzne
		[V/m]	[m]	[A/m]	[V/m]	[A/m]	-	-	
1	2	3	4	5	7	8	9	10	11
42	PKP – w otoczeniu instalacji radiokomunikacyjnej	pdg*	0,3-2	0,002	1,2	0,003	0,04	0,04	54°16'47,6"N 22°17'34,3"E
43	PKP – w otoczeniu instalacji radiokomunikacyjnej	pdg*	0,3-2	0,002	1,2	0,003	0,04	0,04	54°16'49,3"N 22°17'35,5"E

pdg* - poniżej dolnej granicy zakresu pomiarowego wynoszącej 0,8 V/m (<0,8 V/m)

1 oznaczenia: GKP - główny kierunek pomiarowy, PKP - pomocniczy kierunek pomiarowy, DPP - dodatkowy pion pomiarowy

2 maksymalna wartość chwilowa

3 wartość natężenia pola elektrycznego powiększona o niepewność pomiaru

4 wartość natężenia pola magnetycznego powiększona o niepewność pomiaru

5 dla wyników poniżej czułości zestawu pomiarowego przyjęto niepewność dla minimalnej wartości z zakresu pomiarowego

6 na podstawie rozpoznania źródeł oraz w uzgodnieniu ze Zleceniodawcą, do wyznaczenia wartości wskaźnikowej WME i WMH przyjęto wartości dopuszczalne pola elektrycznego i magnetycznego wynoszące odpowiednio 28 V/m oraz 0,073 A/m

7. STWIERDZENIE ZGODNOŚCI Z WYMAGANIAMI

Rozporządzenie Ministra Zdrowia z dnia 17 grudnia 2019 r. (Dz. U. 2019 poz. 2448) określa zróżnicowane dopuszczalne poziomy pól elektromagnetycznych dla miejsc dostępnych dla ludności. Zgodnie z ww. rozporządzeniem, na podstawie rozpoznania źródeł pól e-m oraz w oparciu o wytyczne zleceńodawcy, dla rozpatrywanej instalacji przyjęto wartości dopuszczalne składowej elektrycznej i magnetycznej wynoszące odpowiednio 28 V/m oraz 0,073 A/m. Za wynik pomiaru przyjęto przyjęto maksymalną wartość chwilową zgodnie z pkt 11 załącznika do rozporządzenia Ministra Klimatu z dnia 17 lutego 2020 r. (Dz. U. 2020 poz. 258).

Na podstawie przeprowadzonych pomiarów w dniu 30-09-2022r. stwierdzono, że w obszarze pomiarowym nie występują przekroczenia dopuszczalnych poziomów pól elektromagnetycznych określonych w ww. przepisach. Zgodnie z pkt 25 ppkt 1 oraz pkt 26 załącznika do rozporządzenia Ministra Klimatu z dnia 17 lutego 2020 r. (Dz. U. 2020 poz. 258, Dz. U. poz. 1121) żadna z wartości wskaźnikowych WME i WMH nie przekracza wartości 1.

Załączniki:

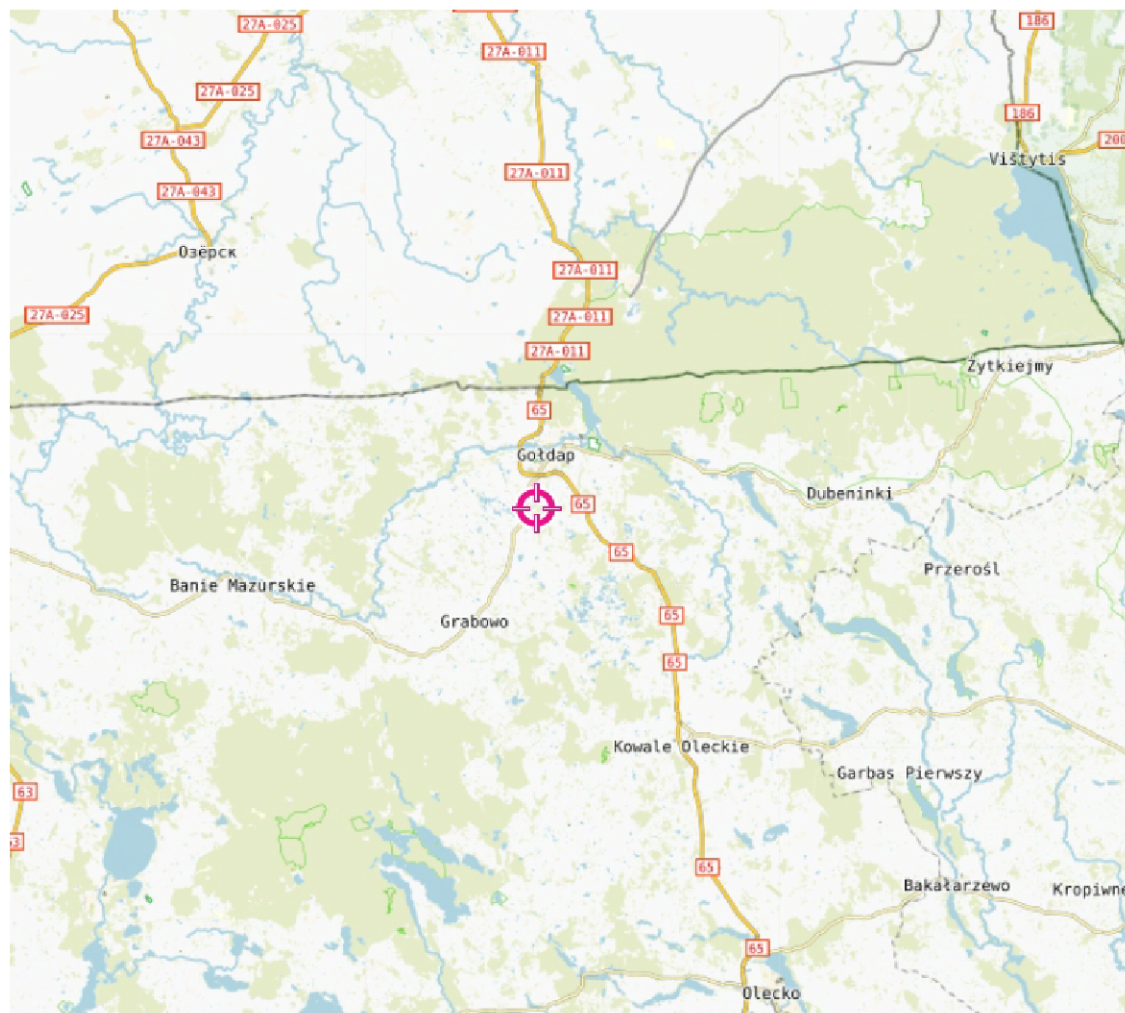
1. Lokalizacja obiektu
2. Dokumentacja fotograficzna
3. Rys. 1

KONIEC SPRAWOZDANIA

Bez pisemnej zgody sprawozdanie nie może być powielane inaczej, jak tylko w całości.

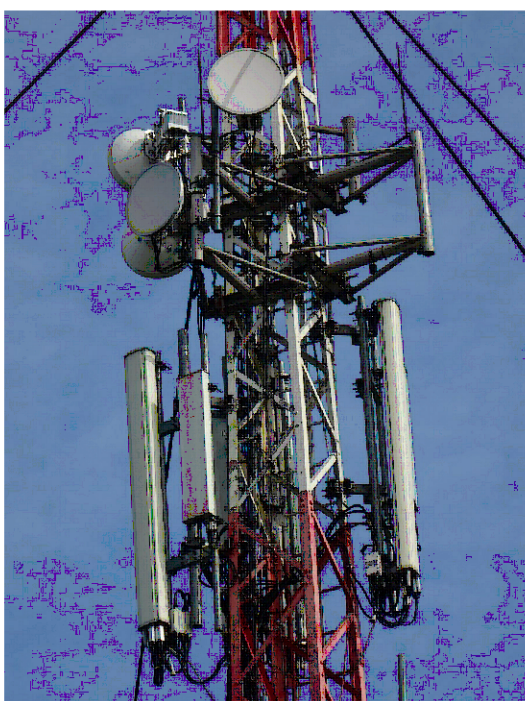
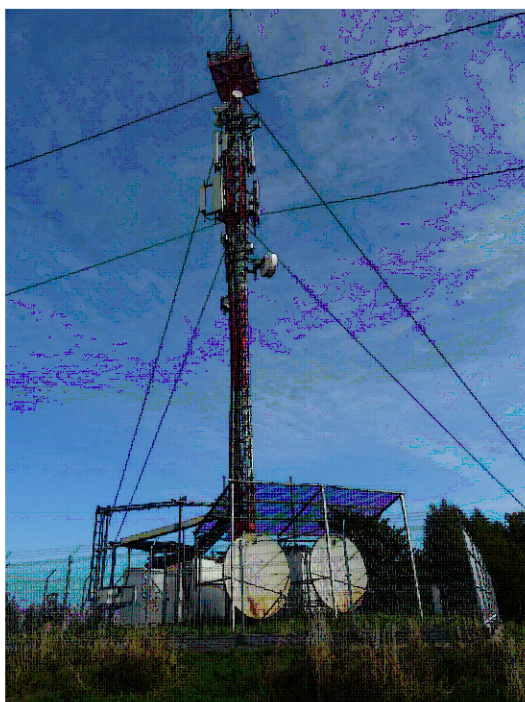
W ciągu 14 dni od daty otrzymania sprawozdania przyjmowane są uwagi i zastrzeżenia w formie pisemnej na adres Laboratorium Badawczego.

ZAŁĄCZNIK 1: LOKALIZACJA OBIEKTU



Współrzędne geograficzne obiektu	
długość :	22°17'36.50"E
szerokość :	54°16'53.40"N

ZAŁĄCZNIK 2: DOKUMENTACJA FOTOGRAFICZNA



Rys.1 Lokalizacja pionów pomiarowych

