

Uchwała Nr XLVIII/298/2014  
Rady Powiatu w Gołdapi  
z dnia 30 maja 2014 r.

**w sprawie przyjęcia „Polityki oświatowej powiatu gołdapskiego – strategia na lata 2014-2019”**

Na podstawie art. 4 ust. 1 pkt 1 i art. 12 pkt 4 ustawy z dnia 5 czerwca 1998 r. o samorządzie powiatowym (tekst jedn. Dz. U. z 2013 r., poz. 595 ze zm.) oraz art. 5 ust. 7 i art. 5a ust. 2 pkt 2 ustawy z dnia 7 września 1991r. o systemie oświaty (tj. Dz.U. z 2004r. Nr 256, poz. 2572 z późn. zm.), Rada Powiatu w Gołdapi uchwała, co następuje:

**§ 1**

Przyjmuje się „Politykę oświatową powiatu gołdapskiego – strategia na lata 2014-2019”, stanowiącą załącznik do niniejszej uchwały.

**§ 2**

Wykonanie uchwały powierza się Zarządowi Powiatu w Gołdapi.

**§ 3**

Uchwała wchodzi w życie z dniem podjęcia.

**Przewodniczący Rady Powiatu**

  
**Leszek Retel**



## UZASADNIENIE

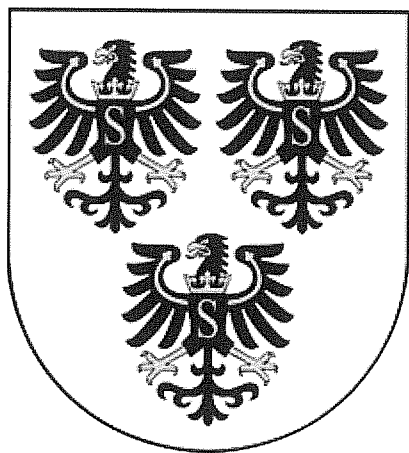
Zgodnie z art. 4 ust. 1 pkt 1 ustawy z dnia 5 czerwca 1998 r. o samorządzie powiatowym powiat wykonuje określone ustawami zadania publiczne o charakterze ponadgminnym w zakresie edukacji publicznej. Do zadań własnych powiatu należy m.in. prowadzenie szkół ponadgimnazjalnych oraz placówek oświatowych, w tym szkolnictwa specjalnego. Szczegółowe zadania i kompetencje organu prowadzącego szkoły i placówki oświatowe wynikają z art. 5 ust. 7 ustawy z dnia 7 września 1991r. o systemie oświaty (t.j. Dz. U. z 2004 r. Nr 256, poz. 2572 z późn. zm.), a także z ustawy z dnia 26 stycznia 1982 r. Karta Nauczyciela (t.j. Dz. U. z 2006 r. Nr 97, poz. 674 z późn. zm.). Realizacja tych zadań winna odbywać się w oparciu o wytyczone kierunki lokalnej polityki oświatowej i planowanie strategiczne. W lutym 2013 roku powołany został zespół ds. opracowania strategii oświatowej powiatu gołdapskiego. Efektem prac zespołu jest przedkładany projekt „Polityki oświatowej powiatu gołdapskiego – strategia na lata 2014-2019”. W dokumencie tym przedstawiono szczegółowy raport o stanie oświaty w powiecie gołdapskim, wskazano problemy wymagające rozwiązania i zdefiniowano potrzeby lokalnej oświaty na najbliższe lata. Określono priorytety oświatowe oraz cele i zadania, wraz ze wskazaniem sposobów ich realizacji. Misją jest zapewnienie wysokiej jakości edukacji dostosowanej do potrzeb rynku pracy poprzez stworzenie sprzyjających warunków i skutecznych narzędzi do rozwoju lokalnych szkół i placówek. Przyjęcie przedmiotowej uchwały umożliwi podjęcie działań, które przyczynią się do podniesienia poziomu edukacji dzieci i młodzieży powiatu gołdapskiego, wpłyną na poprawę jakości i efektywności zarządzania oświatą, pozwolą na racjonalizację i optymalizację kosztów w tym obszarze. Projekt dokumentu został poddany społecznym konsultacjom oraz pozytywnie zaopiniowany przez związki zawodowe. W związku z powyższym podjęcie uchwały jest uzasadnione.

PRZEWODNICZĄCY RADY

Leszek Jęteł



*Załącznik do Uchwały Nr XLVIII/298/2014  
Rady Powiatu w Goldapi  
z dnia 30 maja 2014 r.*



## **Polityka oświatowa powiatu goldapskiego - strategia na lata 2014 - 2019**

## Gołdap 2014 rok

*„Nie zawsze możemy kształtować  
lepszą przyszłość dla naszych dzieci,  
ale zawsze powinniśmy kształtować nasze dzieci  
dla czekającej je przyszłości”*

*Franklin Delano Roosevelt*

### Spis treści:

- I. Wprowadzenie .....str. 3.
- II. Raport o stanie oświaty w powiecie gołdapskim ..... str. 8.
- III. Prognoza demograficzna powiatu gołdapskiego .....str. 16.
- IV. Analiza SWOT lokalnej edukacji oraz uwarunkowań regionalnych ..... str. 18.
- V. Wizja oświaty wyrażona opisem oczekiwanych cech jej uczestników ..... str. 23.
- VI. Ankieteryzacja uczestników edukacji ..... str. 24.
- VII. Priorytety oświatowe, cele szczegółowe, zadania ... str. 65.
  - a) Priorytet 1 - *Poprawa bazy placówek oświatowych.*
  - b) Priorytet 2 – *Podniesienie bezpieczeństwa w szkołach i placówkach.*
  - c) Priorytet 3 – *Wzrost jakości kształcenia i wychowania dostosowanego do potrzeb środowiska lokalnego.*
  - d) Priorytet 4 – *Wdrożenie systemu obiegu informacji.*
- VIII. Podsumowanie .....str. 74.

## **I. Wprowadzenie.**

### **1.1. System oświaty w Polsce.**

Oświata w Rzeczypospolitej Polskiej stanowi wspólne dobro całego społeczeństwa; kieruje się zasadami zawartymi w Konstytucji Rzeczypospolitej Polskiej, a także wskazaniem zawartymi w Powszechnej Deklaracji Praw Człowieka, Międzynarodowym Pakcie Praw Obywatelskich i Politycznych oraz Konwencji o Prawach Dziecka. Kształcenie i wychowanie służy rozwijaniu u młodzieży poczucia odpowiedzialności, miłości ojczyzny oraz poszanowania dla polskiego dziedzictwa kulturowego, przy jednoczesnym otwarciu się na wartości kultur Europy i świata. Szkoła winna zapewnić każdemu uczniowi warunki niezbędne do jego rozwoju, przygotować go do wypełniania obowiązków rodzinnych i obywatelskich w oparciu o zasady solidarności, demokracji, tolerancji, sprawiedliwości i wolności.

System oświaty zapewnia w szczególności:

- 1) realizację prawa każdego obywatela Rzeczypospolitej Polskiej do kształcenia się oraz prawa dzieci i młodzieży do wychowania i opieki, odpowiednich do wieku i osiągniętego rozwoju,
- 2) wspomaganie przez szkołę wychowawczej roli rodziny,
- 3) możliwość zakładania i prowadzenia szkół i placówek przez różne podmioty,
- 4) dostosowanie treści, metod i organizacji nauczania do możliwości psychofizycznych uczniów, a także możliwość korzystania z pomocy psychologiczno-pedagogicznej i specjalnych form pracy dydaktycznej,
- 5) możliwość pobierania nauki we wszystkich typach szkół przez dzieci i młodzież niepełnosprawna oraz niedostosowana społecznie, zgodnie z indywidualnymi potrzebami rozwojowymi i edukacyjnymi oraz predyspozycjami,

- 6) opiekę nad uczniami ze znacznymi lub sprzężonymi dysfunkcjami poprzez umożliwienie realizowania zindywidualizowanego procesu kształcenia, form i programów nauczania oraz zajęć rewalidacyjnych,
- 7) opiekę nad uczniami szczególnie uzdolnionymi,
- 8) upowszechnianie dostępu do szkół, których ukończenie umożliwia dalsze kształcenie w szkołach wyższych,
- 9) możliwość uzupełniania przez osoby dorosłe wykształcenia ogólnego, zdobywania lub zmiany kwalifikacji zawodowych i specjalistycznych,
- 10) zmniejszanie różnic w warunkach kształcenia, wychowania i opieki między poszczególnymi regionami kraju,
- 11) utrzymywanie bezpiecznych i higienicznych warunków nauki, wychowania i opieki w szkołach i placówkach,
- 12) upowszechnianie wiedzy ekologicznej wśród dzieci i młodzieży oraz kształtowanie właściwych postaw wobec problemów ochrony środowiska,
- 13) opiekę uczniom pozostającym w trudnej sytuacji materialnej i życiowej,
- 14) dostosowywanie kierunków i treści kształcenia do wymogów rynku pracy,
- 15) przygotowywanie uczniów do wyboru zawodu i kierunku kształcenia.

### **1.2. Ogólne zadania władz samorządowych w zakresie edukacji to:**

- a) wzniecanie i podtrzymywanie zainteresowania społecznego jakością edukacji,
- b) zapewnienie efektywnego szkolenia nauczycieli i doskonalenia zawodowego, podnoszenia kwalifikacji, zdobywania nowych,
- c) obrona wolności każdej szkoły i ochrona wolności wyboru danej szkoły przez rodziców.

### **1.3. Zadania organu prowadzącego szkoły i placówki oświatowe:**

1. W zakresie zakładania i likwidacji szkół i placówek oświatowych:



- a) ustalanie sieci prowadzonych przez powiat szkół,
  - b) nadawanie numerów porządkowych szkołom,
  - c) nadawanie imienia szkole,
  - d) łączenie szkoły w zespół i wyłączanie z zespołów,
  - e) zapewnienie obsługi finansowej, administracyjnej i organizacyjnej szkoły lub placówki,
  - f) współpraca z dyrektorami szkół przy organizacji nauczania indywidualnego i zapewnienie odpowiednich form kształcenia specjalnego i pomocy psychologiczno-pedagogicznej,
  - g) możliwość zwiększenia liczby godzin zajęć edukacyjnych i możliwości ich finansowania,
  - h) zapewnienie środków na pomoc materialną dla uczniów,
  - i) dostosowanie bazy lokalowej i wyposażenia pod kątem potrzeb osób niepełnosprawnych,
2. W zakresie odpowiedzialności za działalność szkół:
- a) zatwierdzanie arkuszy organizacyjnych szkół, opiniowanych przez zakładowe organizacje związkowe,
  - b) zatwierdzanie planów finansowych szkół,
  - c) przekazywanie dotacji na działalność szkół,
  - d) zapewnienie warunków działania szkół, w tym bezpiecznych i higienicznych warunków nauki, wychowania i opieki,
  - e) remontowanie obiektów szkolnych oraz prowadzenie w tym zakresie zadań inwestycyjnych,
  - f) wyposażenie szkół i placówek w pomoce dydaktyczne i sprzęt niezbędny do realizacji nauki i egzaminów,
  - g) nadzorowanie szkół i placówek w zakresie spraw finansowych i administracyjnych, przestrzeganiem przepisów dotyczących higieny pracy nauczycieli i uczniów i organizacji pracy szkół i placówek,
  - h) wyrażanie zgody na wdrożenie w szkole lub placówce eksperymentu i innowacji.
3. W zakresie oceny pracy i awansu zawodowego nauczycieli:
- a) wnioskowanie o ocenę pracy nauczyciela,

- b) ustalanie oceny pracy dyrektora przy współpracy z organem nadzoru pedagogicznego, zakładowymi organizacjami związkowymi,
  - c) powoływanie komisji egzaminacyjnej na stopień nauczyciela mianowanego,
  - d) pełnienie roli organu odwoławczego w przypadku odmowy nadania kolejnego stopnia awansu zawodowego nauczycielowi stażystę,
4. W zakresie spraw zatrudnienia kadry szkół i placówek:
- a) powoływanie komisji do wyłonienia kandydata na stanowisko dyrektora szkoły lub placówki udział w pracach tej komisji,
  - b) powierzanie stanowiska dyrektora lub placówki i odwołanie z tego stanowiska,
  - c) opiniowanie kandydatów na stanowisko wicedyrektora i inne stanowisko kierownicze,
  - d) nakładanie na nauczycieli obowiązku podjęcia pracy w innej szkole i na tym samym lub za jego zgoda na innym stanowisku.
5. W zakresie zadań dotyczących wynagradzania nauczycieli:
- a) uchwalanie regulaminu określającego wysokości stawek i szczególnych warunków przyznawania dodatków, sposobu obliczania wynagrodzenia za godziny nadwymiarowe i doraźnych zastępstw,
  - b) przyznawanie nagród szczególnie wyróżniającym się nauczycielom.

#### **1.4. Cele systemu oświaty na terenie powiatu gołdapskiego:**

1. Zapewnienie dobrego poziomu realizacji podstawy programowej określonej przez Ministerstwo Edukacji Narodowej.
2. Wspieranie pełnego rozwoju uczniów i wychowawcza praca rodziców oraz stwarzanie możliwości skutecznego przeciwdziałania zjawiskom negatywnym.
3. Oferowanie dodatkowego programu stypendialnego wynikającego z uzdolnień i zainteresowań młodzieży.
4. Stwarzanie młodzieży możliwości do angażowania się w życie społeczności lokalnej.

5. Wspieranie rozwoju szkolnictwa ogólnokształcącego i zawodowego.
6. Zaspokajanie podstawowych potrzeb edukacyjnych w oparciu o analizę rynku pracy.
7. Podnoszenie poziomu wykształcenia mieszkańców powiatu poprzez: zwiększenie liczby mieszkańców z wykształceniem ponadgimnazjalnym.
8. Tworzenie warunków do kształcenia dorosłych.

#### **1.5. Warunkami osiągnięcia założonych celów są:**

1. Profesjonalna kadra zarządzająca placówkami oświatowymi.
2. Kompetentna kadra pedagogiczna (nauczyciele – erudyci).
3. Prawidłowa współpraca między podmiotami odpowiedzialnymi za przeciwdziałanie zjawiskom negatywnym (szkoła, rodzice, policja, straż miejska, ośrodki pomocy społecznej, itd.), przy uwzględnieniu działań Poradni Psychologiczno-Pedagogicznej w Gołdapi.
4. Prawidłowe warunki techniczne i właściwy stan budynków, odpowiednie wyposażenie, dostępność obiektów sportowych.

#### **1.6. Lokalna polityka oświatowa w powiecie gołdapskim:**

Lokalna polityka oświatowa to określenie priorytetów oświatowych na terenie powiatu, opracowanie wieloletniego programu działań (w oparciu o wypracowane priorytety) i zagwarantowanie środków finansowych w kolejnych latach na ich realizację. Etapy przygotowania lokalnej polityki oświatowej to:

- a) faza przygotowawcza polegająca na ustaleniu kto jest odbiorcą usługi edukacyjnej prowadzonej przez powiat, jakimi narzędziami należy zbadać potrzeby edukacyjne środowiska i kto może w tym pomóc, w jaki sposób dokonać diagnozy w edukacji, wskazać sprzymierzeńców i sponsorów do realizacji zadań w zakresie edukacji, kto powinien uczestniczyć w tworzeniu polityki oświatowej. W fazie przygotowawczej powinny uczestniczyć władze samorządowe jednostek samorządu

terytorialnego, dyrektorzy placówek oświatowych powiatu gołdapskiego i dyrektorzy szkół i placówek z naszego terenu, pedagodzy szkolni, związki zawodowe zrzeszające nauczycieli, członkowie komisji edukacji, radni powiatowi,

- b) faza diagnozowania i badania potrzeb, w której dokonuje się solidnej diagnozy w oświacie powiatu i określa potrzeby edukacyjne,
- c) faza tworzenia i uchwalenia programu, w której powinny się odbyć spotkania i dyskusje oraz powinny być wypracowane najlepsze rozwiązania dla oświaty i dokonane uzgodnienia oraz wskazanie propozycji rozwiązań, które mają być przyjęte przez Radę Powiatu.

## II. Raport o stanie oświaty w powiecie gołdapskim.

Powiat Gołdapski – jako jednostka samorządu terytorialnego - jest organem prowadzącym publicznych szkół i placówek oświatowych różnego typu. W roku szkolnym 2012/2013 struktura organizacyjna publicznej oświaty przedstawiała się następująco:

Lp.	Szkoła/placówka	Liczba oddziałów/ grup	Liczba uczniów
1.	Liceum Ogólnokształcące im. Jana Pawła II	12	325
2.	Zespół Szkół Zawodowych	20	480
	Technikum	8	164
	Liceum Profilowane	3	82
	Zasadnicza Szkoła Zawodowa	4	99
	Szkoła Policealna Nr 1	3	86
	Liceum Ogólnokształcące dla	1	27

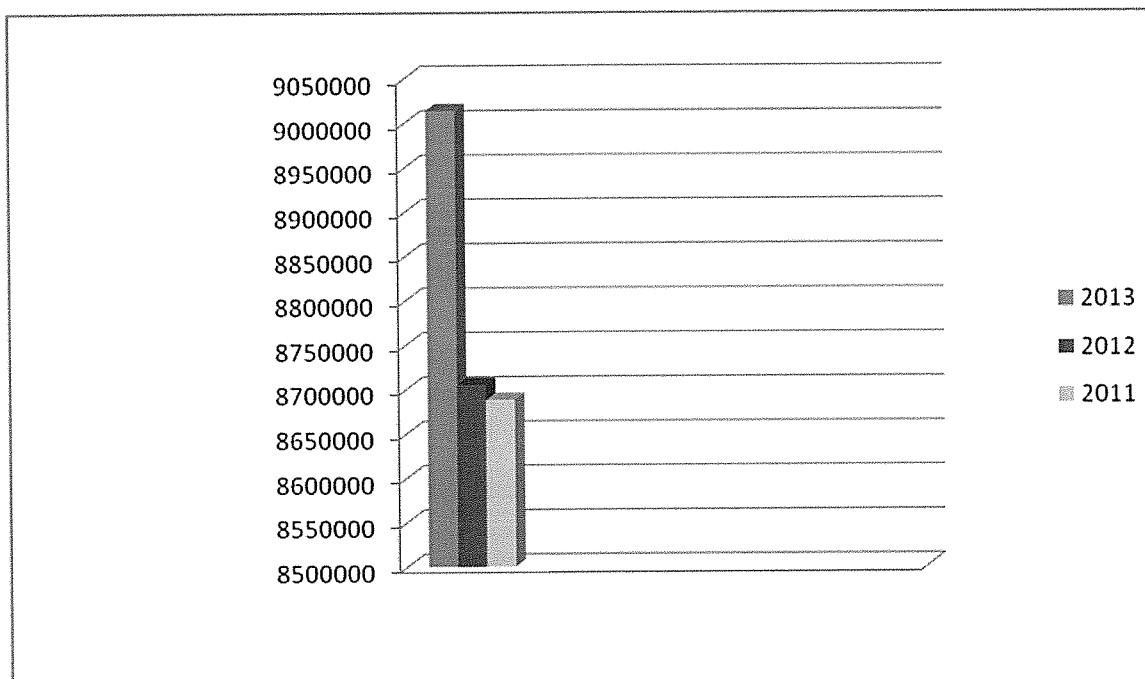
	Dorosłych		
	Uzupełniające Liceum Ogólnokształcące dla Dorosłych	1	22
3.	Specjalny Ośrodek Szkolno - Wychowawczy	10	97
	Oddział Przedszkolny	1	7
	Szkoła Podstawowa	3	29
	Gimnazjum	3	36
	Szkoła Specjalna Przystosowująca do Pracy	3	25
	Internat	----	22
4.	Bursa Szkolna	---	12
5.	Poradnia Psychologiczno - Pedagogiczna	----	----

Uczniowie klas pierwszych publicznych szkół ponadgimnazjalnych w powiecie gołdapskim w ostatnich latach:

Rok szkolny	Liczba uczniów klas pierwszych szkół ponadgimnazjalnych		
	Liceum Ogólnokształcące im. Jana Pawła II	Zespół Szkół Zawodowych	Specjalny Ośrodek Szkolno-Wychowawczy
2009/2010	135	184 + 33 słuchaczy	10
2010/2011	134	137+ 73 słuchaczy	8
2011/2012	111	154 + 105 słuchaczy	10

2012/2013	99	116 + 91 słuchaczy	8
2013/2014	92	123 + 146 słuchaczy	8

Szkoły i placówki są jednostkami organizacyjnymi działającymi w formie jednostek budżetowych, których zasady gospodarki finansowej regulują odrębne przepisy. Głównym źródłem finansowania zadań oświatowych jest oświatowa część subwencji ogólnej, a także dotacje celowe przyznawane z budżetu państwa na realizację ściśle określonych zadań. Zasadniczym czynnikiem kształtującym wysokość subwencji oświatowej jest liczba uczniów w poszczególnych typach szkół i placówek, a ponadto struktura zatrudnienia nauczycieli. Szczegółowe zasady naliczania subwencji oświatowej określone są corocznie w rozporządzeniu ministra właściwego do spraw oświaty. Wielkość subwencji otrzymywanej z budżetu państwa przez powiat gołdapski w ostatnich latach przedstawia poniższy wykres:



Liczba uczniów i wysokość subwencji oświatowej latach 2006 – 2013 pokazuje poniższa tabela:

Lata	Liczba	+/-	do	Wysokość	+/-	do
------	--------	-----	----	----------	-----	----

	<b>uczniów</b>	<b>poprzednie go roku</b>	<b>subwencji</b>	<b>poprzedniego roku</b>
<b>2006</b>	1458	----	6 925 986	----
<b>2007</b>	1461	+3	7 561 822	+635 836
<b>2008</b>	1364	-97	7 503 554	-58 568
<b>2009</b>	1338	-26	7 921 723	+418 169
<b>2010</b>	1245	-93	8 094 010	+172 284
<b>2011</b>	1228	-17	8 688 336	+594 326
<b>2012</b>	1178	-50	8 705 312	+ 16 976
<b>2013</b>	1100	-78	9 014 000	+ 308 688

W roku szkolnym 2012/2013 w szkołach i placówkach oświatowych prowadzonych przez powiat gołdapski zatrudnionych było 113 nauczycieli (w pełnym lub niepełnym wymiarze) oraz 37 pracowników administracji i obsługi. Stan zatrudnienia w poszczególnych placówkach obrazuje tabela:

<b>Lp.</b>	<b>Szkoła/placówka</b>	<b>Zatrudnienie</b>	<b>W tym:</b>	
			<b>Nauczyciele</b>	<b>Pozostali</b>
			<b>Liczba</b>	<b>liczba</b>
<b>1.</b>	Liceum Ogólnokształcące im. Jana Pawła II	37	30	7
<b>2.</b>	Zespół Szkół Zawodowych	51	41	10
<b>3.</b>	Specjalny Ośrodek Szkolno – Wychowawczy	43	30	13
<b>4.</b>	Bursa Szkolna	7	3	4
<b>5.</b>	Poradnia Psychologiczno – Pedagogiczna	12	9	3

<b>6.</b>	<b>RAZEM</b>	<b>150</b>	<b>113</b>	<b>37</b>
-----------	--------------	------------	------------	-----------

Kadra nauczycielska w powiecie gołdapskim według stopnia awansu zawodowego:

Nazwa szkoły	Liczba nauczycieli			
	stażysta	kontraktowy	mianowany	dyplomowany
Liceum Ogólnokształcące im. Jana Pawła II	-	4	10	16
Zespół Szkół Zawodowych	1	7	15	18
Specjalny Ośrodek Szkolno-Wychowawczy	1	3	9	17
Bursa Szkolna	-	2	1	-
Poradnia Psychologiczno-Pedagogiczna	-	1	4	4

Nauczyciele bibliotekarze, logopedzi, pedagodzy i doradcy zawodowi w szkołach, dla których organem prowadzącym jest powiat gołdapski:

Nazwa szkoły	Nauczyciele							
	bibliotekarz		logopeda		pedagog szkolny		doradca zawodowy	
	etaty	na 1 ucznia	etaty	na 1 ucznia	etaty	na 1 ucznia	etaty	na 1 ucznia
Liceum Ogólnokształcące im. Jana Pawła II	1	0,003	-	-	1	0,003	-	-
Zespół Szkół Zawodowych	2	0,004	0	0	1,5	0,003	-	-
Specjalny Ośrodek	8/30	10,63	16,25	5,31	10,25	8,5	-	-



Szkolno- Wychowawczy								
-------------------------	--	--	--	--	--	--	--	--

Obiekty sportowe w szkołach:

Nazwa szkoły	Sala gimnastyczna	Siłownia	Hala sportowa	Boisko	Plac zabaw
Liceum Ogólnokształcące im. Jana Pawła II	1	1	-	2	-
Zespół Szkół Zawodowych	1	-	-	1	-
Specjalny Ośrodek Szkolno- Wychowawczy	1	1	-	1	-

Promocja uczniów:

Nazwa szkoły	Świadectwo z wyróżnieniem		Egzaminy poprawkowe		Niepromowani	
	Liczba uczniów	% uczniów	Liczba uczniów	% uczniów	Liczba uczniów	% uczniów
Liceum ogólnokształcące	22	7	17	5	14	4
Liceum profilowane	3	3,4	5	6	2	2,2
Technikum	3	1,8	11	6,7	17	10
Szkoła Podstawowa Specjalna.	-	-	-	-	2	7,14
Gimnazjum Specjalne	3	9,38	-	-	-	-
Zasadnicza Szkoła Zawodowa	0	-	14	14	26	26

Frekwencja w szkołach i roczne oceny klasyfikacyjne zachowania:

Nazwa szkoły	Frekwencja (w%)	Nieodpowiednia lub naganna roczna klasyfikacyjna ocena zachowania	
		naganna	nieodpowiednia
Liceum ogólnokształcące	82,75	18	19
Liceum profilowane	83	5	6
Technikum	80	12	24
Szkoła Podstawowa Specjalna.	87,22	-	3 osoby
Gimnazjum Specjalne	84,30	-	2 osoby
Szkoła Specjalna Przysposabiająca do Pracy	86,71	-	-
Zasadnicza Szkoła Zawodowa	71	8	28

Liczba uczniów uczących się języków obcych:

Nazwa szkoły	Angielski	Niemiecki	Rosyjski
Liceum ogólnokształcące	274	51	143
Liceum profilowane	70	24	19
Technikum	152	75	60
Szkoła Podstawowa Specjalna	11	-	-
Gimnazjum Specjalne	14	-	-
Zasadnicza Szkoła Zawodowa	60	21	7

Zdawalność egzaminu maturalnego w szkołach publicznych w roku szkolnym 2012/2013:

Nazwa szkoły	Zdawalność ogółem (w %)
Liceum Ogólnokształcące	92 %
Liceum profilowane	62,5 %
Technikum	80 %

Zdawalność egzaminów potwierdzających kwalifikacje zawodowe w szkołach publicznych w roku szkolnym 2012/2013:

Typ szkoły	Kierunek	Liczba zdających	Zdawalność (w %)	Zdawalność w szkołach ogółem (w %)
Technikum w ZSZ	technik mechanik	12	68,6	72
	technik handlowiec	7	85,7	
	technik organizacji usług gastronomicznych	6	83,3	
Zasadnicza szkoła zawodowa w ZSZ	kucharz małej gastronomii	7	100	82
	sprzedawca	12	75	
	mechanik pojazdów samochodowych	9	78	
Szkoła policealna w ZSZ	technik obsługi turystycznej	15	33,3	25
	opiekun medyczny	17	20	

W powiecie funkcjonowały również ponadgimnazjalne szkoły niepubliczne, posiadające uprawnienia szkół publicznych, prowadzone przez dwa organy

a dotowane przez powiat gołdapski z subwencji oświatowej ogólnej przekazywanej jednostce samorządu terytorialnego. Stan ich organizacji przedstawia tabela:

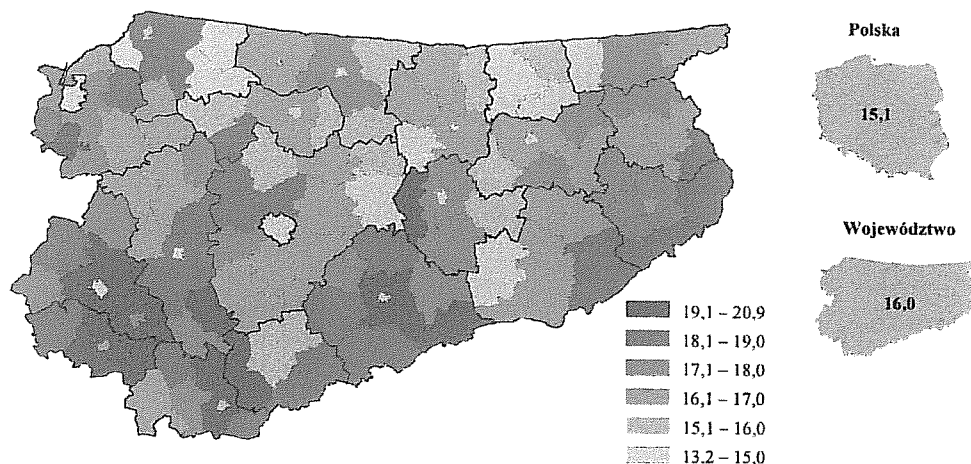
<b>Lp.</b>	<b>Organ prowadzący</b>	<b>Typ szkoły</b>	<b>Liczba słuchaczy</b>
<b>1.</b>	Zakład Doskonalenia Zawodowego w Białymstoku z siedzibą w Gołdapi	Liceum Ogólnokształcące Zaoczne	30
<b>2.</b>	Mazursko – Podlaskie Centrum Edukacji w Gołdapi	Liceum Ogólnokształcące Zaoczne	125
		Uzupełniające Liceum Ogólnokształcące Zaoczne	14
<b>3.</b>	<b>RAZEM</b>		<b>169</b>

### **III. Prognoza demograficzna dla powiatu gołdapskiego w oparciu o dane województwa warmińsko-mazurskiego.**

W latach 2002-2001 nastąpiły znaczne zmiany w strukturze ludności według wieku. Różnica ta jest wynikiem przesuwania się w czasie wyżów i niżów demograficznych przez kolejne grupy wieku ludności.

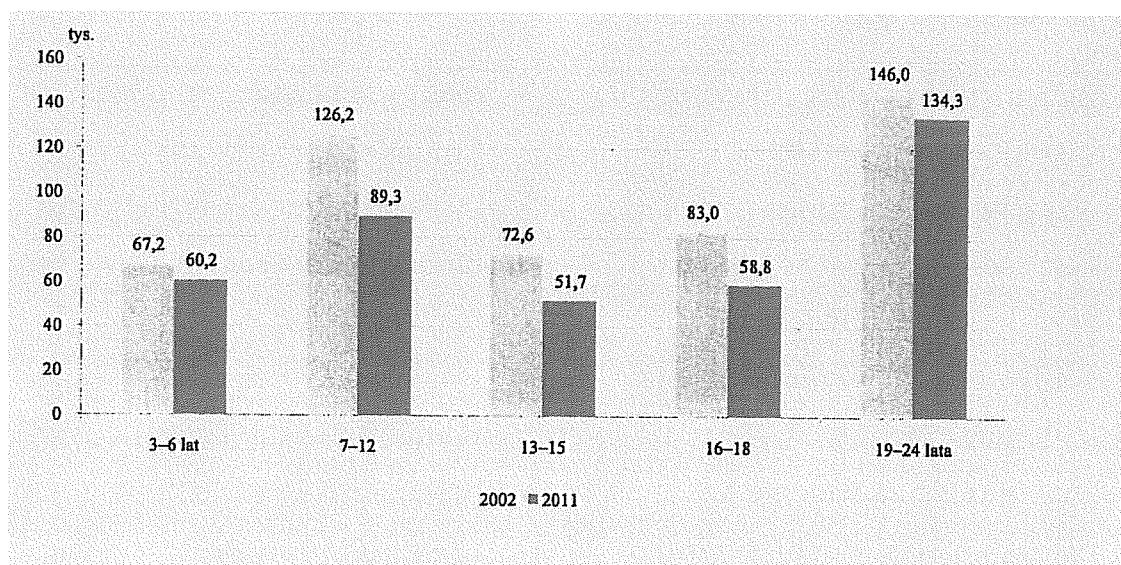
Liczba dzieci w wieku 0-14 lat zmniejszyła się o 53, 9 tys. (18,9 %), co jest efektem obserwowanej w minionym dziesięcioleciu niskiej dzietności.

Mapa ludności w wieku 14 lat i mniej według gmin w 2011 roku.  
w % ludności ogółem



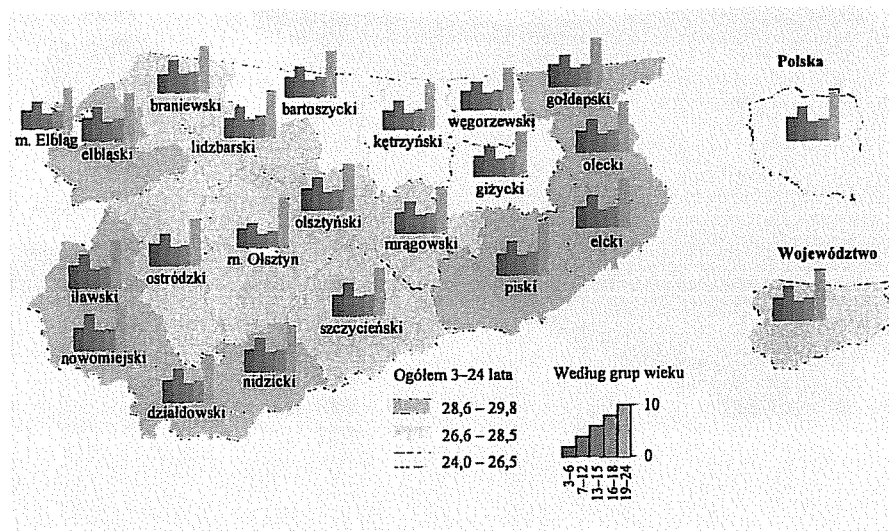
Efektorem niekorzystnych trendów demograficznych, obserwowanej od lat niskiej dzietności, był również znaczny ubytek ludności w tzw. edukacyjnych grupach wieku. W powyższym okresie populacja ludzi młodych w wieku 3-24 lata, zmniejszyła się o 100,8 tys., czyli o 20,4 %. W najmłodszej grupie wieku 3-6 lat ubyło 10,4 % dzieci. W kolejnych grupach edukacyjnych zjawisko nasiliło się. Największe zmiany – ubytek o 29,2 % odnotowano w przypadku dzieci w wieku szkoły podstawowej, następnie dzieci w wieku gimnazjalnym (o 28,8 %) i w wieku szkoły średniej (o 20,2%). Liczebność osób w wieku szkoły wyższej (19-24 lata) zmniejszyła się o 8,0 %.

Ludność według edukacyjnych grup wieku



Ludność według edukacyjnych grup wieku w powiatach

w % ludności ogółem



#### IV. Analiza SWOT lokalnej edukacji oraz uwarunkowań regionalnych.

Przedstawiona powyżej panorama oświaty w powiecie gołdapskim zachęca do próby zanalizowania jej stanu. Wyciągnięte wnioski o jej mocnych stronach i płaszczyznach potrzebujących ulepszenia sprawiają, iż można będzie krytycznie podejść do formułowania pytań, które rodzą się podczas planowania strategicznego i wyznaczania przyszłych kierunków, którymi podążą szkoły i placówki.

Mocne strony edukacji	Słabe strony edukacji
<ul style="list-style-type: none"> <li>właściwa sieć szkół i ilość szkół zaspokajająca potrzeby uczniów, którzy mogą korzystać z pełnego cyklu kształcenia w powiecie,</li> <li>dobrze przygotowana kadra, stale podwyższająca kwalifikacje zawodowe,</li> <li>szeroka oferta, dostosowana do bazy dydaktycznej (np.</li> </ul>	<ul style="list-style-type: none"> <li>niedostateczne środki na finansowanie oświaty,</li> <li>brak środków na wyjazdy na olimpiady oraz zajęcia pozalekcyjne,</li> <li>złe wyposażenie szkół w pomoce dydaktyczne,</li> <li>przestarzały sprzęt,</li> <li>brak informatyzacji,</li> <li>zbyt mało specjalistów w PP-P,</li> </ul>

---

wczesne wspomaganie rozwoju dziecka w Specjalnym Ośrodku Szkolno-Wychowawczym),

- zapewnione bezpieczeństwo uczniów,
- wysoka zdawalność egzaminów zawodowych (matura w LO i LP oraz egzaminy potwierdzające kwalifikacje zawodowe),
- możliwość pełnej diagnozy w PP-P,
- rzetelna praca pedagogów szkolnych w realizacji programów profilaktycznych,
- dobra współpraca PP-P ze szkołami w powiecie,
- pozyskiwanie środków zewnętrznych na rozbudowę, modernizację,
- dobra współpraca ze środowiskiem lokalnym (uroczystości, media, służby mundurowe),
- świadomość organu prowadzącego o konieczności remontów,
- bogata oferta zajęć pozalekcyjnych, zwłaszcza wynikających z realizacji projektów unijnych,
- osiągnięcia sportowe,
- wprowadzenie szkół dla

- brak odpowiednio wyposażonych pracowni do przeprowadzania zajęć nowych i egzaminów zawodowych (niewystarczająca powierzchnia),
  - brak wsparcia finansowego dla uczniów najuboższych,
  - brak/ mało osiągnięć w olimpiadach, które zwalniają z egzaminów zewnętrznych,
  - brak skutecznego motywowania do pracy nauczyciela z uczniem zdolnym,
  - niskie/ małe zaangażowanie rodziców w życie szkoły,
  - niewystarczające pozyskiwanie środków (mała wiedza nauczycieli, brak specjalisty, wsparcia, weryfikacji i sprawdzenia generowanych wniosków)
  - brak doradztwa zawodowego w szkołach,
  - nieskuteczne oddziaływanie na podniesienie frekwencji wśród uczniów,
  - kryzys autorytetu w zawodzie nauczyciela, brak wzorców moralnych w środowisku.
-

---

dorosłych, którzy mogą kontynuować przerwana naukę,

#### **Szanse rozwoju**

- rosnąca świadomość społeczna (chęć kontynuacji edukacji i uzyskiwania kwalifikacji),
- rozwój doradztwa zawodowego,
- utworzenie na terenie powiatu szkół artystycznych),
- możliwość pozyskiwania środków zewnętrznych z wielu źródeł,
- oferta dla dorosłych i możliwość wprowadzania kursów kwalifikacyjnych,
- wsparcie PUP - finansowanie na kształcenia osób dorosłych (studiów podyplomowych bezrobotnych zarejestrowanych),
- uzdrowisko (dodatkowe miejsca pracy, kierunki kształcenia korelujące z kwalifikacjami zatrudnionych tam pracowników),
- zapotrzebowanie rynku pracy na absolwentów z wykształceniem technicznym,
- wzrost gospodarczy, będący szansą dla rynku pracy,
- przejście graniczne/ mały ruch

#### **Zagrożenia**

- niż demograficzny,
- wyjazdy (migracje) za pracą,
- lokalny rynek nie stwarza miejsc pracy,
- zbyt mało firm, oferujących zatrudnienie absolwentom,
- stereotypy powiadane przez młodzież i dorosłych (złe opinie o poziomie kształcenia w szkołach ponadgimnazjalnych powiatu),
- obawy związane z reformą szkolnictwa, która często narzuca realizowanie wygórowanych standardów,
- wzrastająca liczba uczniów kończących edukację na gimnazjach lub przerywających szkoły ponadgimnazjalnej,
- niska świadomość rodziców o szansach jakie przyniesie gruntowne wyedukowanie potomstwa,
- powielanie negatywnych wzorców bezrobotnych rodziców,
- duże dysproporcje



---

przygraniczny, (możliwość realizacji kursów językowych w szkołach, sprzedaż usług i produktów lokalnych, reklama, turystyka).

---

w wynagrodzeniu pracowników między powiatem a dużymi aglomeracjami i zagranicą.

Podejmując działania na rzecz rozwoju edukacji powiatu należy wziąć pod uwagę analizę czynników regionu. Zidentyfikowane mocne i słabe strony, szanse i zagrożenia powiatu będą również podstawą opracowania kierunków szkolnictwa nadchodzącego okresu. Analiza pozwoli na całościowe i elastyczne, wybiegające w przyszłość spojrzenie, na podstawie którego można snuć plany i wizje.

### **Mocne strony**

- jeden z najmniej zanieczyszczonych regionów w Polsce,
- unikatowe walory krajobrazowo – przyrodnicze,
- rozległe tereny leśne z Puszczą Romincką,
- różnorodność świata fauny i flory,
- bogactwa naturalne – borowiny, torf, glina, podziemne wody mineralne,
- status uzdrowiska,
- region chętnie odwiedzany przez turystów,
- warunki do rozwoju turystyki masowej oraz kwalifikowanej (Mazury Garbate, Puszcza Romincka, Puszcza Borecka, Piękna Góra),
- imprezy sportowe zimą (narciarstwo) – Bieg Jaćwingów, wyciąg narciarski,
- imprezy kulturalne o zasięgu ogólnopolskim,
- bogata historia regionu i miasta Gołdap,
- korzystna struktura demograficzna,
- duży potencjał siły roboczej,
- duży udział trwałych użytków zielonych,
- przynależność do Euroregionu Niemen,

- przejście graniczne w Gołdapi,
- podstrefa Suwalskiej Specjalnej Strefy Ekonomicznej w Gołdapi,
- baza dla przemysłu drzewnego,
- dobrze rozwinięta sieć szkół na terenach wiejskich,
- dobrze rozwinięta sieć szkół ponadgimnazjalnych

### **Słabe strony**

- niski standard dróg,
- niski poziom rozwoju gospodarczego,
- bezrobocie,
- niski poziom dochodów ludności,
- brak wyższej uczelni lub jej filii,
- peryferyjne położenie,
- słabo rozwinięta infrastruktura turystyczna,
- nieliczne i niespójne połączenia komunikacji publicznej,
- likwidacja przewozów kolejowych pasażerskich w Powiecie,
- brak dużych zakładów produkujących w oparciu o miejscowe surowce,
- niewielka liczba zakładów przetwórstwa rolnego,
- brak sądu, prokuratury,
- trudna sytuacja finansowa szpitala,
- niedostateczne wyposażenie w sprzęt medyczny lokalnej służby zdrowia,
- niedostateczne wyposażenie szkół w urządzenia sportowe.

### **Szanse rozwoju**

- możliwości pozyskiwania funduszy zewnętrznych (m. in. na kapitałowe wsparcie planowanych inwestycji),
- zainteresowanie potencjalnych inwestorów,
- wykorzystanie miejscowych bogactw naturalnych,
- rozwój infrastruktury turystycznej,
- rozwój turystyki pieszej, rowerowej i wodnej,

- wzrost popytu na turystykę aktywną, leczniczą i biznesową,
- rozwój rolnictwa ekologicznego,
- rozwój agroturystyki na terenach wiejskich,
- rozwój policealnych form kształcenia,
- rozwój współpracy transgranicznej i międzyregionalnej,
- granica Unii Europejskiej,
- intensywna promocja Powiatu we wszystkich sferach działalności.

### **Zagrożenia rozwoju**

- brak środków własnych na realizację inwestycji,
- wąskie i kręte drogi dojazdowe oraz zły stan nawierzchni dróg,
- problemy komunikacji samochodowej w okresie zimy,
- niewielkie perspektywy zatrudnienia dla absolwentów szkół średnich i zawodowych,
- liczne patologie życia społecznego,
- migracja ludności,
- brak funduszy na renowację zabytków,
- duża konkurencja ze strony regionów wysoko uprzemysłowionych w pozyskiwaniu inwestorów strategicznych,
- duża konkurencja na rynku turystycznym,
- niewielka opłacalności produkcji rolnej.

### **V. Wizja oświaty wyrażona opisem oczekiwanych cech jej uczestników.**

Misją powiatu gołdapskiego jest zapewnienie wysokiej jakości edukacji dostosowanej do potrzeb zmieniającego się rynku pracy. Proces ten będzie możliwy dzięki stworzeniu sprzyjających warunków i skutecznych narzędzi do rozwoju. W osiągnięciu docelowego modelu oświaty założyć można następujące postulaty:

- ✓ racjonalne i konsekwentne wydatkowanie środków na oświatę,

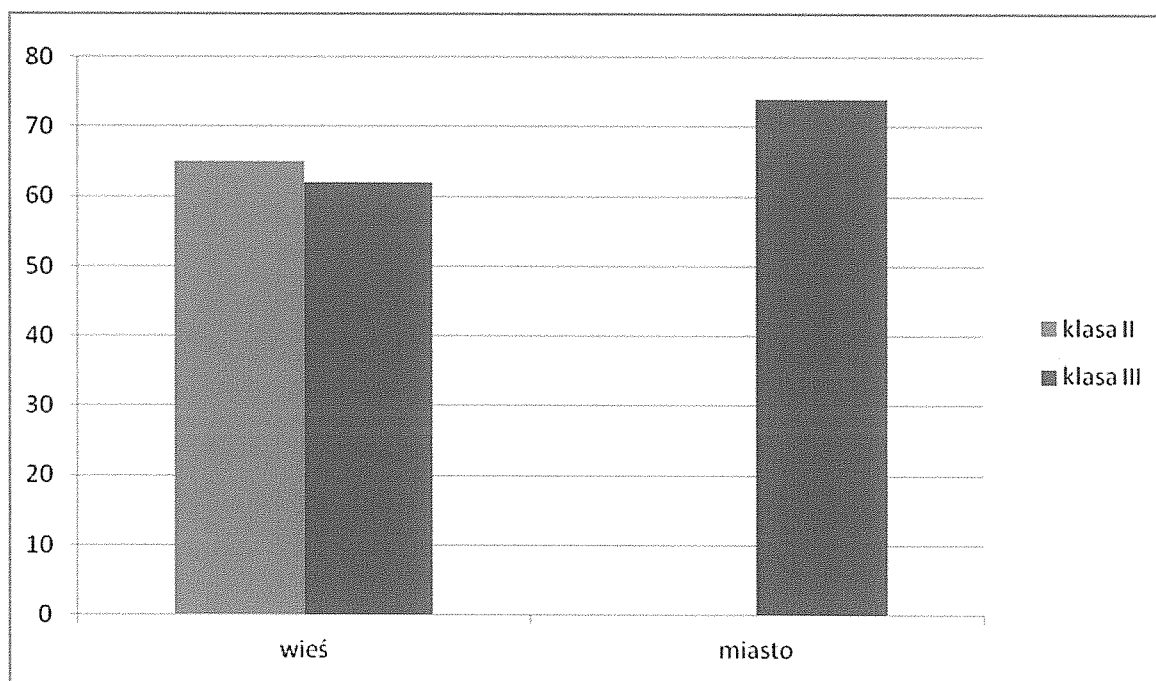
- ✓ poszukiwanie oszczędności i konsekwencja władz powiatowych w procesie konstruowania budżetu,
- ✓ podjęcie próby dążenia do racjonalizacji finansowania oświaty poprzez reorganizację sieci placówek przy uwzględnieniu niżu demograficznego,
- ✓ położenie nacisku na podniesienie wyników osiągniętych przez uczniów w systemie egzaminów zewnętrznych,
- ✓ podjęcie wysiłku na rzecz rozwoju szkolnictwa zawodowego i doradztwa rozwoju zawodowego w gimnazjach,
- ✓ konsekwentne dążenie do polepszenia stanu technicznego bazy i wyposażenia placówek oświatowych,
- ✓ prowadzenie inwestycji w szkołach według hierarchii i ważności potrzeb,
- ✓ podjęcie wysiłku w placówkach oświatowych w zakresie pogłębienia wiedzy oraz pozyskiwania środków finansowych z zewnątrz,
- ✓ dążenie do wprowadzenia kierunków kształcenia atrakcyjnych wobec ościennych powiatów i analiza nowych kierunków pod kątem potrzeb,
- ✓ dostosowanie ilości oddziałów, liczby nauczycieli i pracowników administracyjno-obsługowych do sytuacji demograficznej w celu uzyskania modelu docelowego oświaty w powiecie, tj. wypracowanie właściwej polityki zatrudnienia w szkołach,
- ✓ otwartość i innowacyjność szkół,
- ✓ konsekwentne stosowanie instrumentów motywacyjnych dla kadry pedagogicznej,
- ✓ aktywna współpraca z innymi środowiskami i regionami w kraju i za granicą,
- ✓ spotkania i wykłady pogładowe w szkołach podległych powiatowi z pracownikami wyższych uczelni,
- ✓ podjęcie współpracy z gimnazjami w powiecie, a także rodzicami dzieci w zakresie wyboru szkoły.

## **VI. Ankieteryzacja uczestników edukacji.**

Nieodłącznym elementem tworzenia dokumentu strategicznego dla jakiejś dziedziny życia i działalności wymierzonej w poprawę jej warunków jest przeprowadzenie badań, dających panoramę oczekiwań potencjalnych odbiorców rezultatów. W związku z powyższym poniżej przedstawiono wynik badań młodzieży gimnazjalnej, uczniów szkół ponadgimnazjalnych, ich rodziców, a także nauczycieli zatrudnionych w szkołach powiatu gołdapskiego.

#### a) Uczniowie szkół gimnazjalnych.

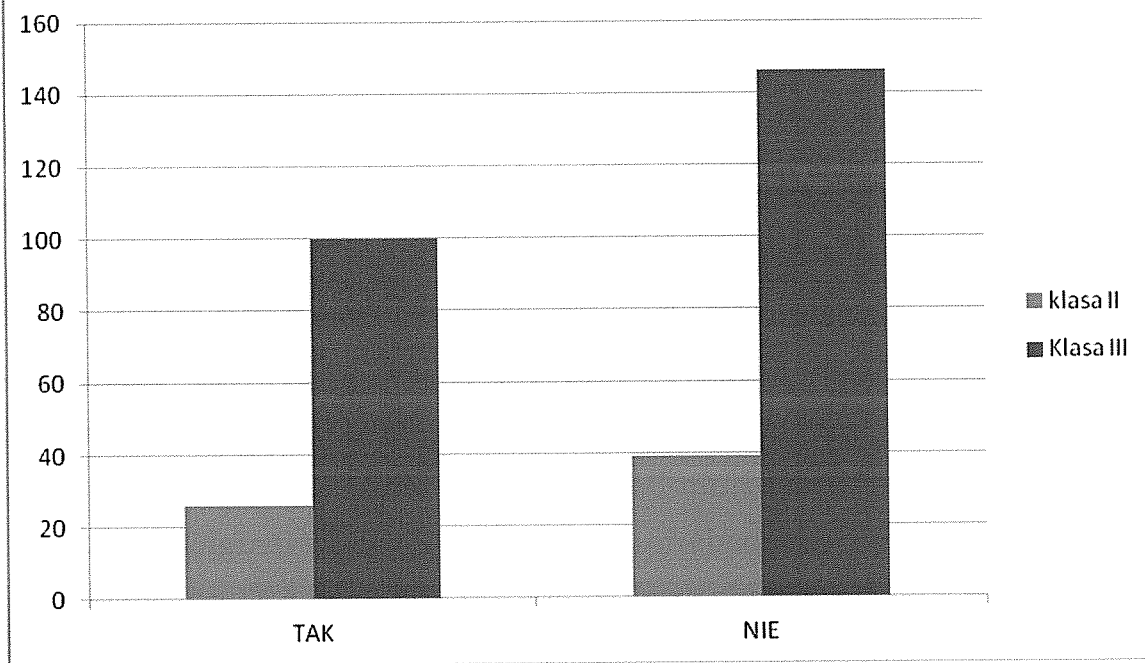
W miesiącu kwietniu 2013 roku przeprowadzono anonimowe ankiety wśród uczniów drugich i trzecich klas gimnazjów w powiecie gołdapskim. Badano uczniów ze szkół: Gimnazjum w Gołdapi, Gimnazjum w Dubeninkach, Gimnazjum w Baniach Mazurskich i Gimnazjum w Grabowie. Ogółem przebadano 211 uczniów, 65- z drugich klas i 146 z klas trzecich, w tym pochodzących z terenów wiejskich 127 a miejskich 74.



Na pytanie „Czy podjąłeś już decyzję o wyborze szkoły średniej?” uczniowie odpowiadali:

100% = 211 osób

Odpowiedzi	Klasa II		Klasa III		RAZEM	
	liczba	procent	liczba	procent	liczba	procent
TAK	26	12,32%	100	47,40%	126	59,72%
NIE	39	18,48%	46	21,80%	85	40,28%

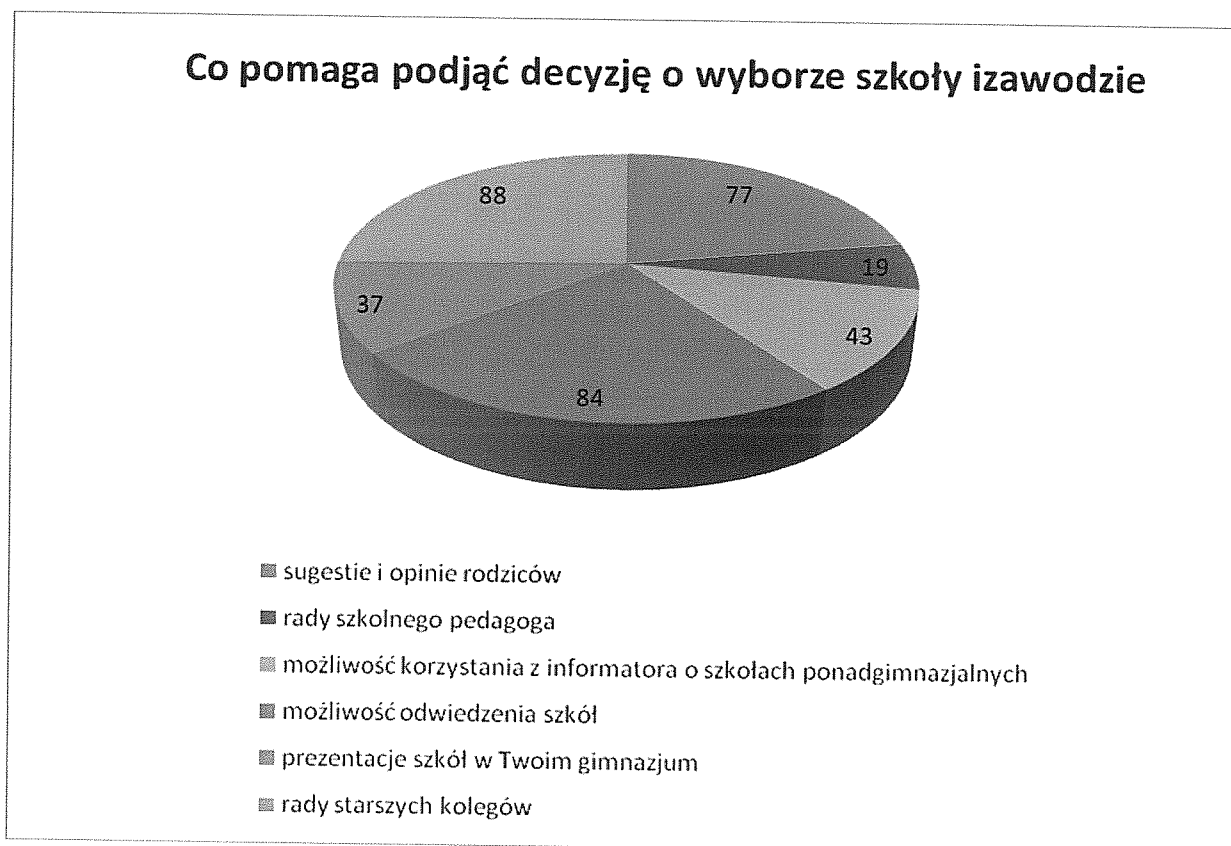


Większość badanych uczniów klas trzecich podjęła już wybór przyszłej szkoły. Zapytaliśmy uczniów co, według nich, najbardziej pomaga podjąć decyzję o szkole i zawodzie?

100%=211 uczniów

Odpowiedzi	Ilość gł.	% gł.
sugestie i opinie rodziców	77	36,50
rady szkolnego pedagoga	19	9,00
możliwość korzystania z informatora o szkołach ponadgimnazjalnych	43	20,38
możliwość odwiedzenia szkół	84	39,81
prezentacje szkół w Twoim gimnazjum	37	14,70
rady starszych kolegów	88	41,71

Poniżej przedstawiono odpowiedzi na wykresie.



Jak widać na wykresie najczęściej w podjęciu decyzji o wyborze szkoły średniej i zawodzie pomaga podjąć: rady starszych kolegów (88 osób), możliwość odwiedzania szkół (84), sugestie i opinie rodziców (77)

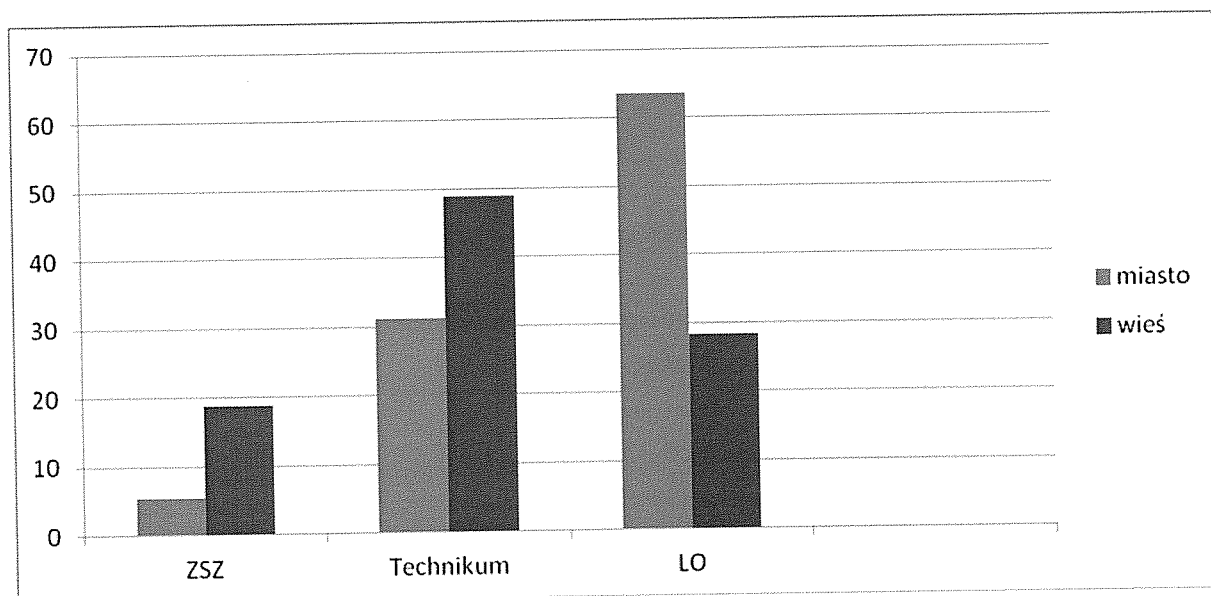
Następne pytanie dotyczyło wyboru szkoły, w jakiej chcieliby uczyć się gimnazjaliści

100% = 127 osób z terenów wiejskich

100% = 74 osób z terenów miejskich

	Uczniowie z terenów miejskich		Uczniowie z terenów wiejskich	
	L	%	L	%
Zasadnicza Szkoła Zawodowa	4	5,41	24	18,90
Technikum	23	31,08	62	<b>48,82</b>
Liceum Ogólnokształcące	47	<b>63,51</b>	36	28,35
<b>Razem:</b>	<b>74</b>	<b>100</b>	<b>127</b>	<b>100</b>

Poniżej przedstawiono dane na wykresie.





Uczniowie z terenów wiejskich częściej wskazują na Technikum jako przyszłą szkołę, tak stwierdza 48,82% badanej młodzieży pochodzącej ze wsi, zaś osoby pochodzące z miasta, jako przyszłą szkołę wskazują LO, tak odpowiedziało 63,51% respondentów z miasta.

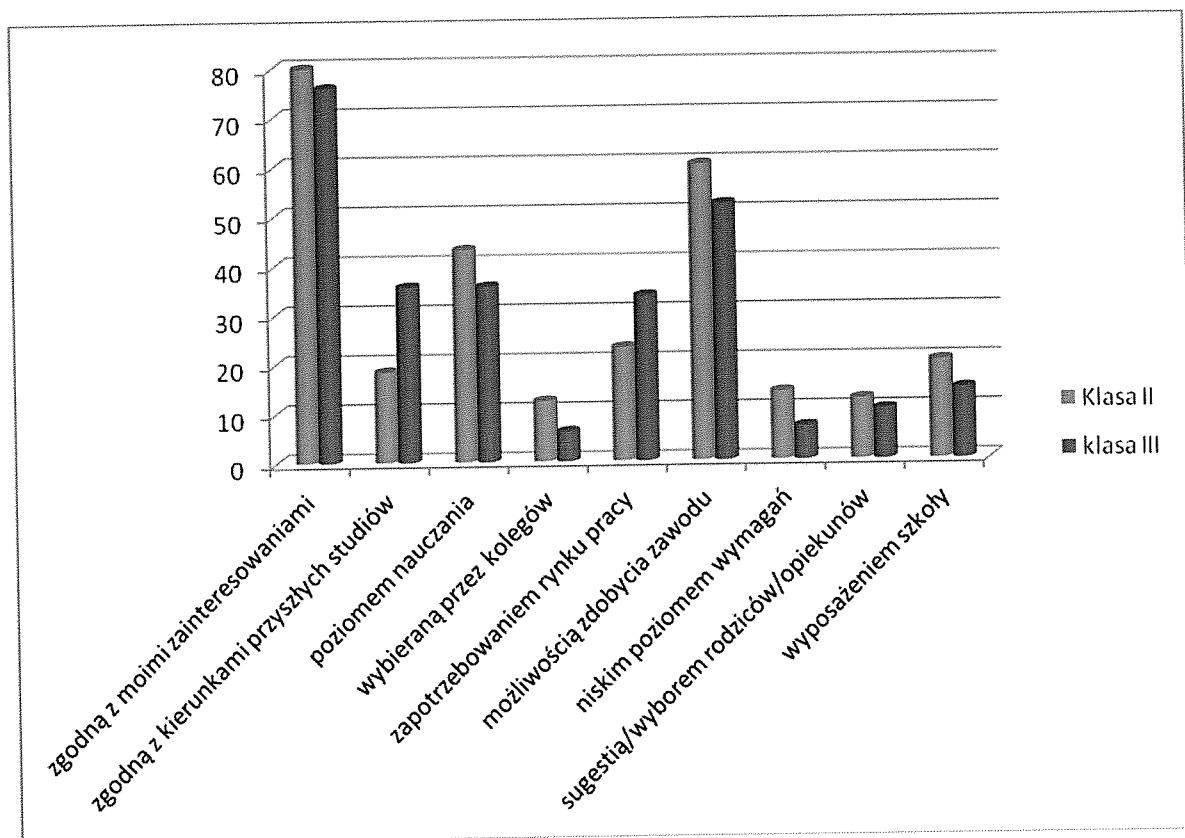
Spytano uczniów w ankiecie, czym będą kierować się wybierając szkołę. Uczniowie mieli zasugerowane odpowiedzi, 3 do wyboru. Poniżej przedstawiono wyniki.

100% = 65 osób z klas II

100% = 146 osób z klas III

Odpowiedzi	Klasa II		Klasa III	
	L	%	L	%
zgodną z moimi zainteresowaniami	52	<b>80,00</b>	111	<b>76,03</b>
zgodną z kierunkami przyszłych studiów	12	18,46	52	<b>35,62</b>
poziomem nauczania	28	<b>43,08</b>	52	<b>35,62</b>
wybraną przez kolegów	8	12,31	9	6,16
zapotrzebowaniem rynku pracy	15	23,08	49	33,56
możliwością zdobycia zawodu	39	<b>60,00</b>	76	<b>52,05</b>
niskim poziomem wymagań	9	13,85	10	6,85
sugestią/wyborem rodziców/opiekunów	8	12,31	15	10,27
wyposażeniem szkoły	13	20,00	21	14,38

Poniżej przedstawiono odpowiedzi na wykresie.



Zarówno uczniowie klas II jak i III przy wyborze szkoły kierować się będą głównie swoimi zainteresowaniami oraz możliwością zdobycia zawodu.

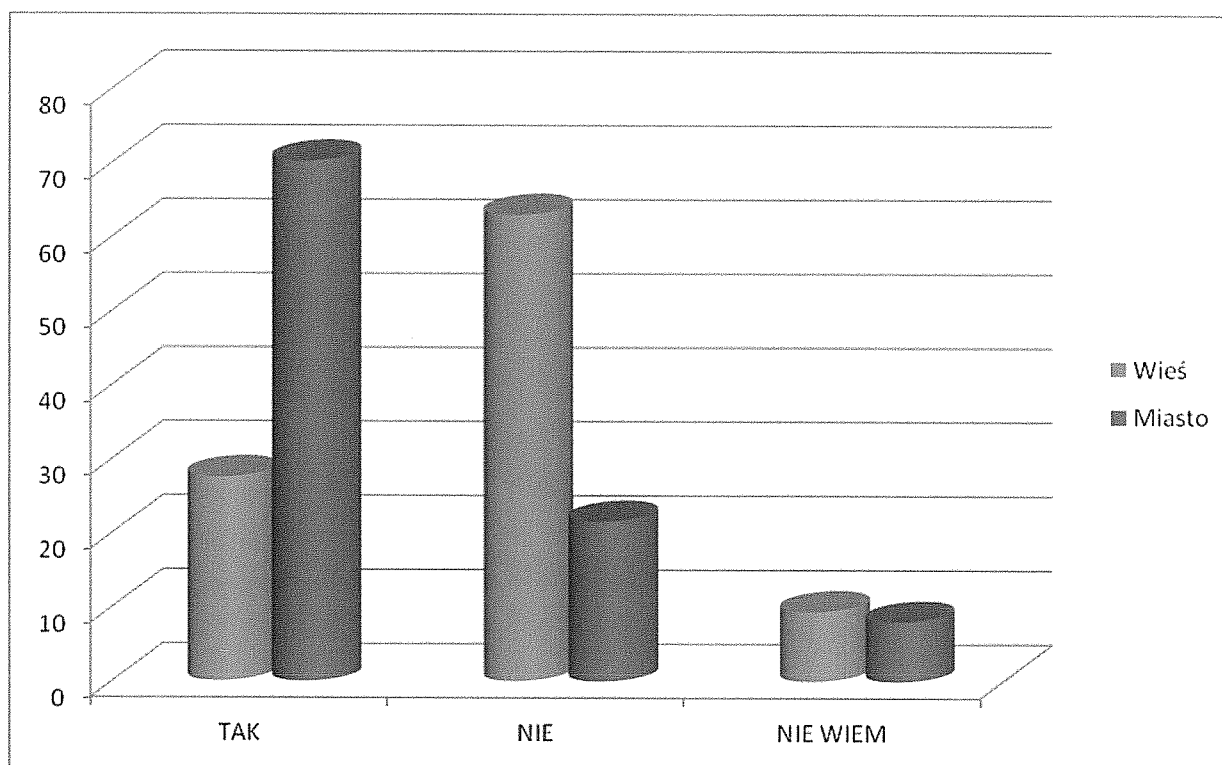
Kolejne pytanie w ankiecie brzmiało: „Czy będzie to szkoła na terenie Gołdapi?”

100%= 127 osób ze wsi

100%=74 osoby z miasta

	Wieś		Miasto		Razem
	liczba	procent	liczba	procent	
TAK	35	27,56%	52	70,27%	87
NIE	80	63,00%	16	21,62%	96
NIE WIEM	12	9,45%	6	8,11%	18

Poniżej przedstawiono odpowiedzi na wykresie.



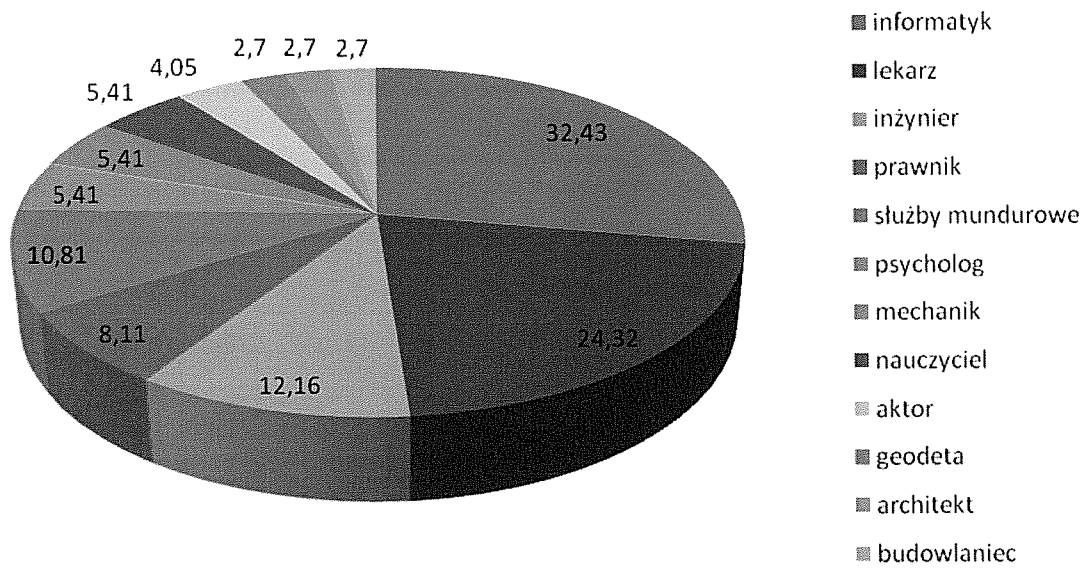
Osoby pochodzące z terenów wiejskich powiatu gołdapskiego rzadko wybierają szkołę średnią na terenie Gołdapi. Według ankiet, nie zdecyduje się na naukę w naszym mieście aż 63% badanych uczniów pochodzących ze wsi. Natomiast uczniowie pochodzący z miasta deklarują kontynuację nauki w Gołdapi w 70 %.

Zapytano uczniów w ankiecie jakie są według nich zawody przyszłości. Odpowiedzi były różne, zauważa się różnorodność w zawodach ze względu na pochodzenie ucznia. Poniżej na wykresie umieszczono wskazane zawody.

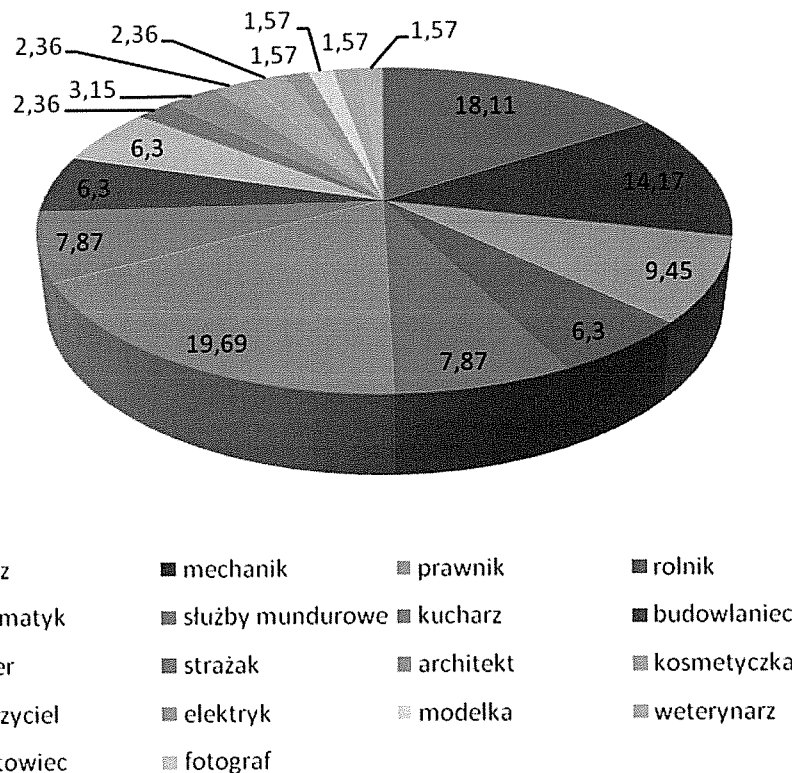
100%= 127 osób ze wsi

100%=74 osoby z miasta

### Zawody przyszłości wg uczniów pochodzących z miasta

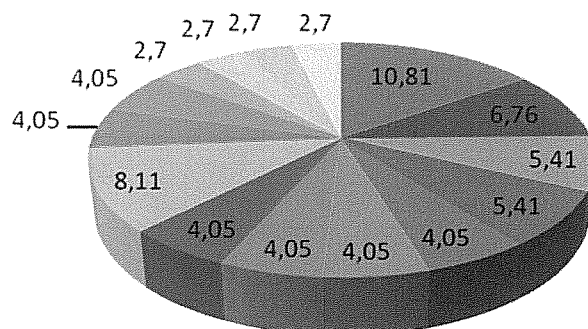


### Zawody przyszłości wg uczniów pochodzących ze wsi



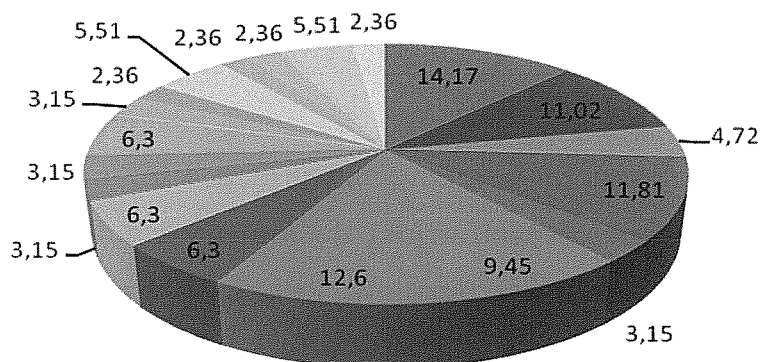
Poniżej na wykresie przedstawiono te zawody, które chcieliby wykonywać uczniowie

### Zawody, które chcieliby wykonywać uczniowie pochodzący z miasta



- lekarz
- prawnik
- informatyk
- nauczyciel
- policjant
- logistyk
- psycholog
- architekt
- żołnierz
- straż graniczna
- trener
- fizykoterapeuta
- celnik
- dziennikarz
- fotograf

### Zawody, które chcieliby wykonywać uczniowie pochodzący ze wsi



- mechanik
- fryzjer
- prawnik
- policjant
- logistyk
- żołnierz
- straż graniczna
- rolnik
- kucharz
- psycholog
- architekt
- nauczyciel
- budowlaniec
- fizykoterapeuta
- kosmetyczka
- inżynier
- trener
- fotograf
- pedagog

W ankiecie spytano uczniów, o to, czego spodziewają się po przyszłej szkole? Do wyboru były odpowiedzi. Z których uczniowie mogli wybrać trzy.

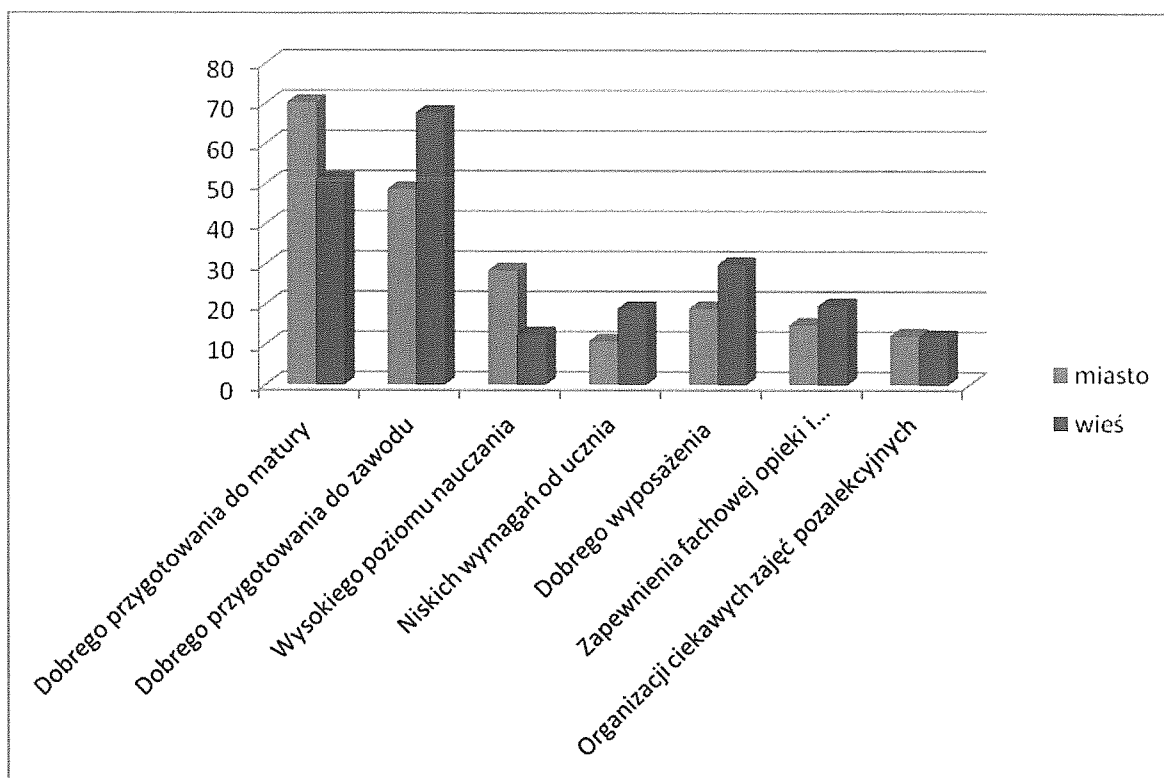
100%= 127 osób ze wsi

100%=74 osoby z miasta

ODPOWIEDZI	Miasto		Wieś	
	L	%	L	%
Dobrego przygotowania do matury	52	<b>70,27</b>	65	51,18
Dobrego przygotowania do zawodu	36	48,65	86	<b>67,72</b>
Wysokiego poziomu nauczania	21	28,38	16	12,60
Niskich wymagań od ucznia	8	10,81	24	18,90
Dobrego wyposażenia	14	18,92	38	29,92
Zapewnienia fachowej opieki i bezpieczeństwa	11	14,86	25	19,69
Organizacji ciekawych zajęć pozalekcyjnych	9	12,16	15	11,81

Większość badanych uczniów stwierdza, że po przyszłej szkole spodziewają się dobrego przygotowania do matury i dobrego przygotowania do zawodu. Jednak wielu jest uczniów, którzy stwierdzają, że w wybranej przez nich szkole, powinny być niskie wymagania od uczniów. Uczniowie, którzy wskazali na organizację ciekawych zajęć pozalekcyjnych wymieniali takie zajęcia jak: koło fotograficzne, taneczne, sportowe, zajęcia z samoobrony, sztuki walki, praktyki budowlane, zajęcia z policją i strażą graniczną, wychowanie do życia w rodzinie.

Poniżej przedstawiono odpowiedzi na wykresie.



W kolejnym pytaniu ankiety spytano uczniów czy szkoły ponadgimnazjalne w Gołdapi spełniają ich oczekiwania. Nie wszyscy udzielili odpowiedzi na to pytanie. Odpowiedzi w tym przypadku również podzielono ze względu na miejsce zamieszkania.

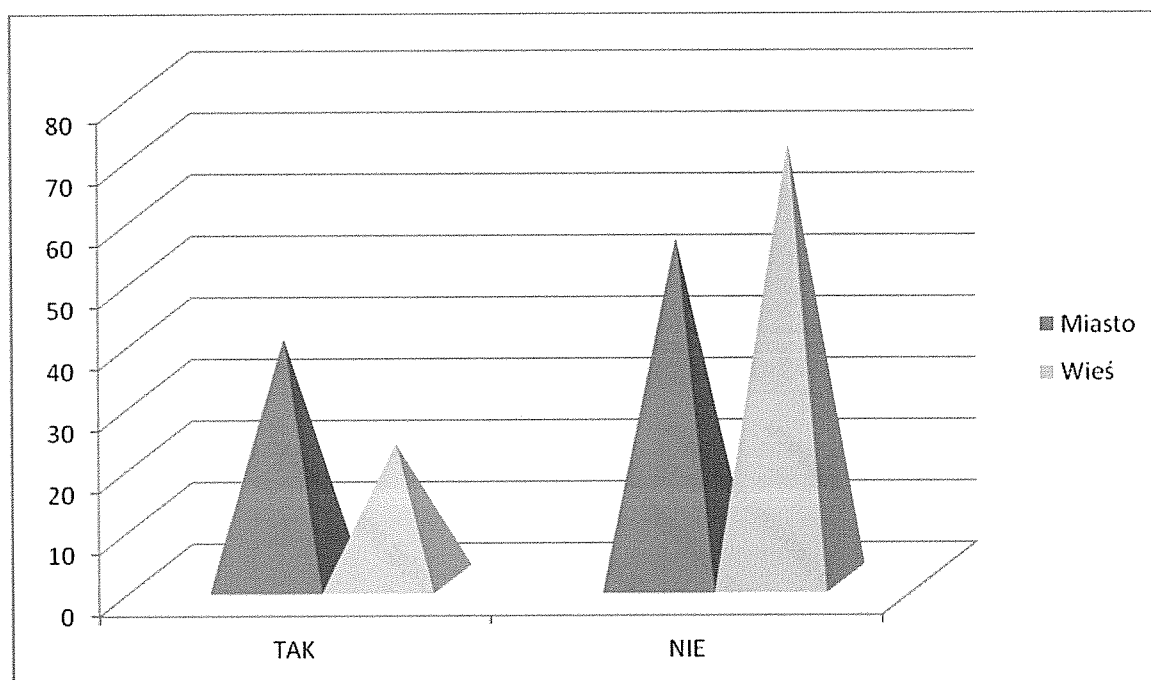
100%= 127 osób ze wsi

100%=74 osoby z miasta

	Miasto		Wieś		RAZEM LICZBA
	L	%	L	%	
TAK	29	39,19	28	22,05	57
NIE	41	55,41	90	70,87	131

Ponad połowa badanych uczniów, zarówno z miasta, jak i ze wsi stwierdza, że gołdapskie szkoły średnie nie spełniają ich oczekiwań.

Graficznie dane przedstawiają się następująco:



Spytano respondentów, czego brakuje ich zdaniem, w obecnych szkołach ponadgimnazjalnych, wskazywali głównie na:

- brak ciekawych profili i kierunków zawodów,
- środków czystości,
- dobrego przygotowania do matury,
- dobrego wyposażenia,
- mały wybór języków obcych,
- dobrego zaplecza sportowego,
- dobrych i dobrze przygotowanych do pracy nauczycieli,
- spotkań ze sławnymi osobami,
- fachowej opieki,
- rygoru i dyscypliny,
- pieniędzy na zawody i wyjazdy uczniów,
- dodatkowych i ciekawych zajęć pozalekcyjnych,
- dobrej i miłej atmosfery,
- praktyk,
- ochrony,
- tabletów dla uczniów,
- Internetu,
- drużyny piłki ręcznej



Kolejne pytanie w ankiecie brzmi: „Co wpłynie na Twoją decyzję o wyborze szkoły ponadgimnazjalnej?” Uczniowie mieli podane odpowiedzi, z których mogli wskazać trzy.

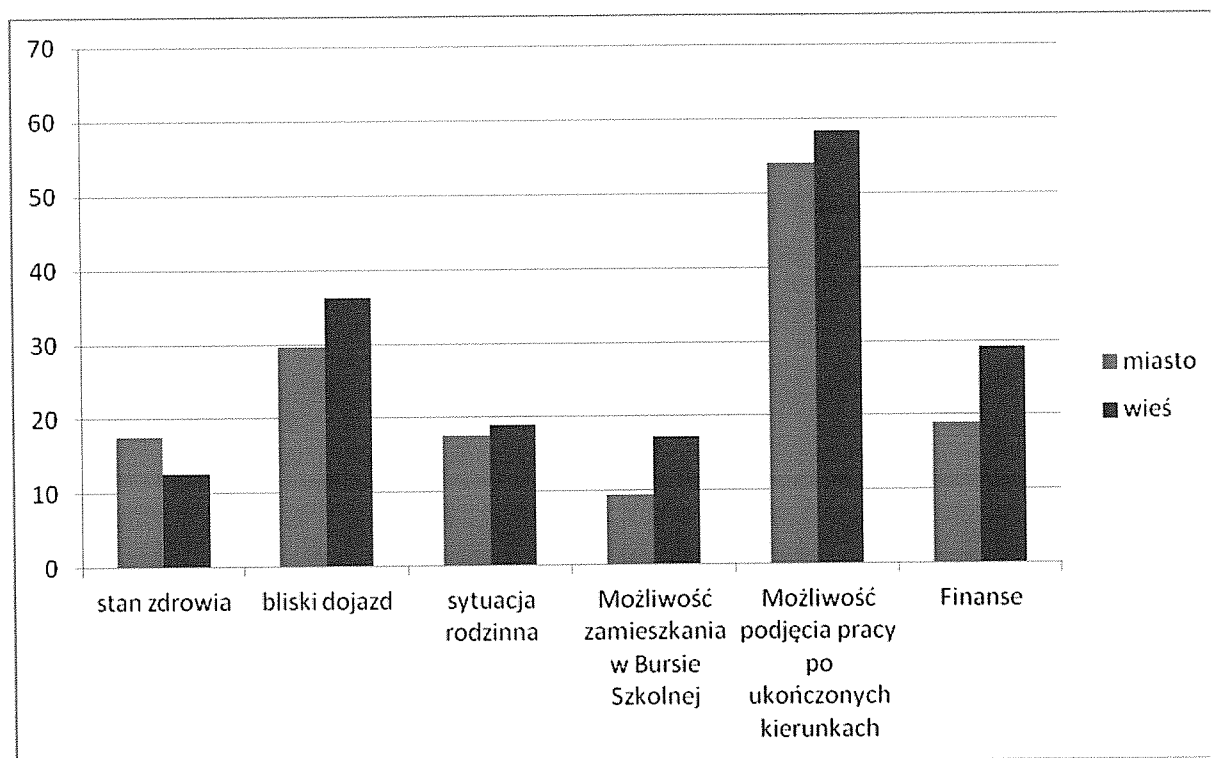
Tu również zastosowano podział odpowiedzi ze względu na miejsce zamieszkania

100%= 127 osób ze wsi

100%=74 osoby z miasta

	Miasto		Wieś	
	L	%	L	%
Stan zdrowia	13	17,57	16	12,60
Bliski dojazd	22	29,73	46	36,22
Sytuacja rodzinna	13	17,57	24	18,90
Możliwość zamieszkania w Bursie Szkolnej	7	9,46	22	17,32
Możliwość podjęcia pracy po ukończonych kierunkach	40	<b>54,05</b>	74	<b>58,27</b>
Finanse	14	18,92	37	29,13

Jak widać w obu przypadkach, czyli i młodzież pochodząca z miasta, jak i młodzież pochodząca ze wsi, swoją decyzję o wyborze szkoły średniej podejmuje, kierując się możliwością podjęcia pracy po ukończonych kierunkach. Graficznie powyższe dane przedstawiają się następująco:



Kolejne pytanie brzmiało: „Czy uważasz, że znajdziesz pracę po szkole na terenie powiatu gołdapskiego?” Tu również zastosowano podział odpowiedzi ze względu na miejsce zamieszkania. Młodzież odpowiadała następująco

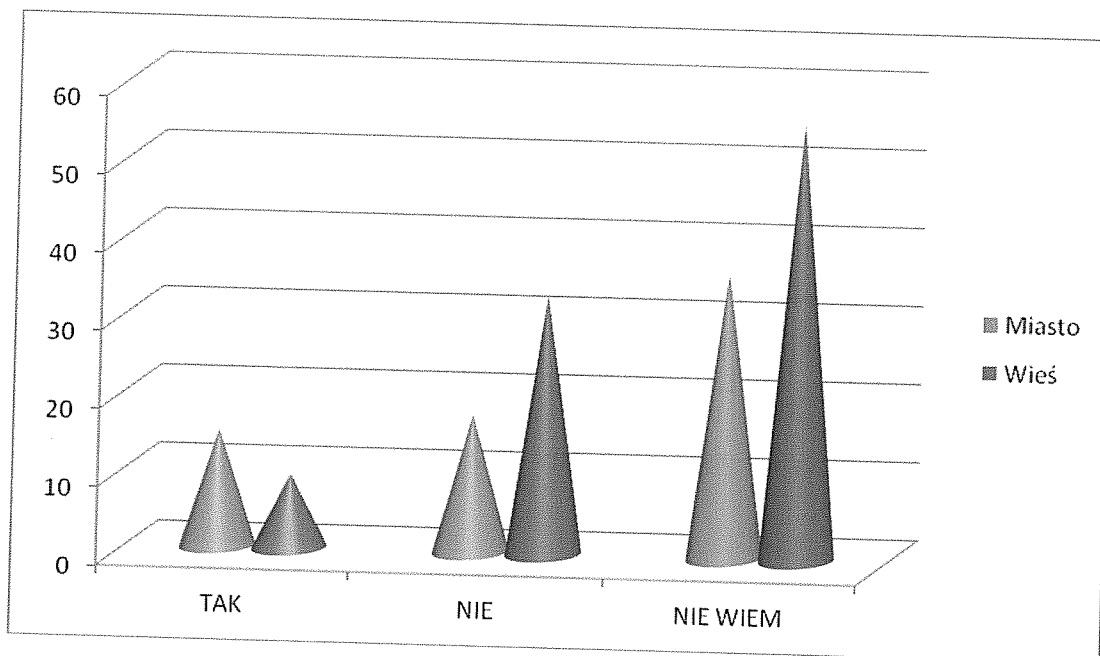
100%= 127 osób ze wsi

100%=74 osoby z miasta

	Miasto		Wieś		Razem liczba
	L	%	L	%	
TAK	11	14,86	12	9,45	23
NIE	13	17,57	42	33,07	45
NIE WIEM	27	36,49	71	55,91	98

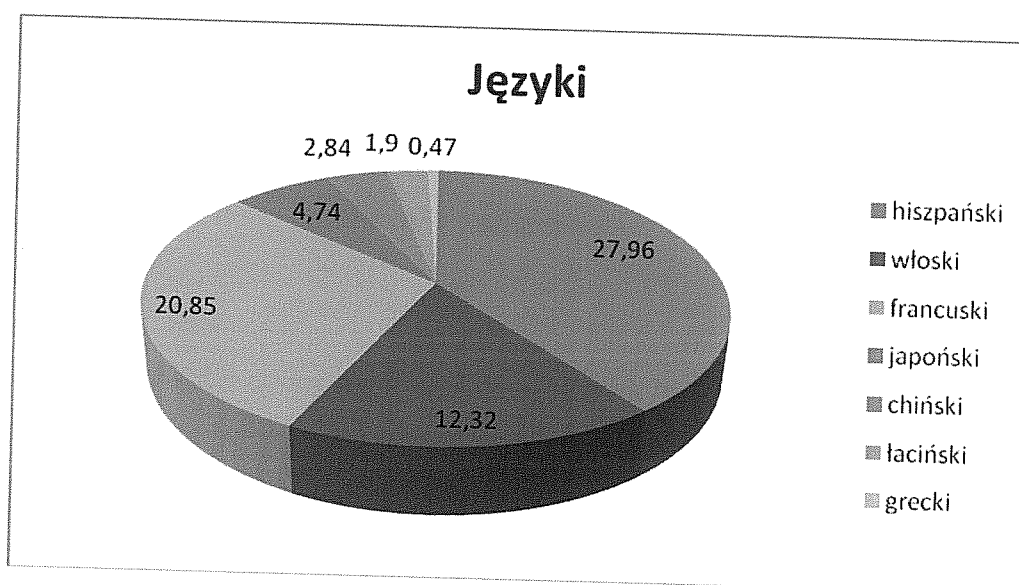
Na dzień dzisiejszy bardzo duży odsetek młodzieży poddanej badaniu nie wie, czy po ukończonych szkołach, kierunkach znajdzie pracę na terenie powiatu gołdapskiego.

Poniżej przedstawiono powyższe dane na wykresie.



Ostatnie pytanie ankiety dotyczyło języka obcego, którego obecnie nie ma w gołdapskich szkołach średnich, a uczniowie chcieliby uczyć się. W uzyskaniu danych nie dokonano żadnego podziału.

100% = 211 osób



Jak widać najbardziej popularnym językiem, którego chcieliby uczyć się respondenci w szkołach średnich jest hiszpański i francuski.

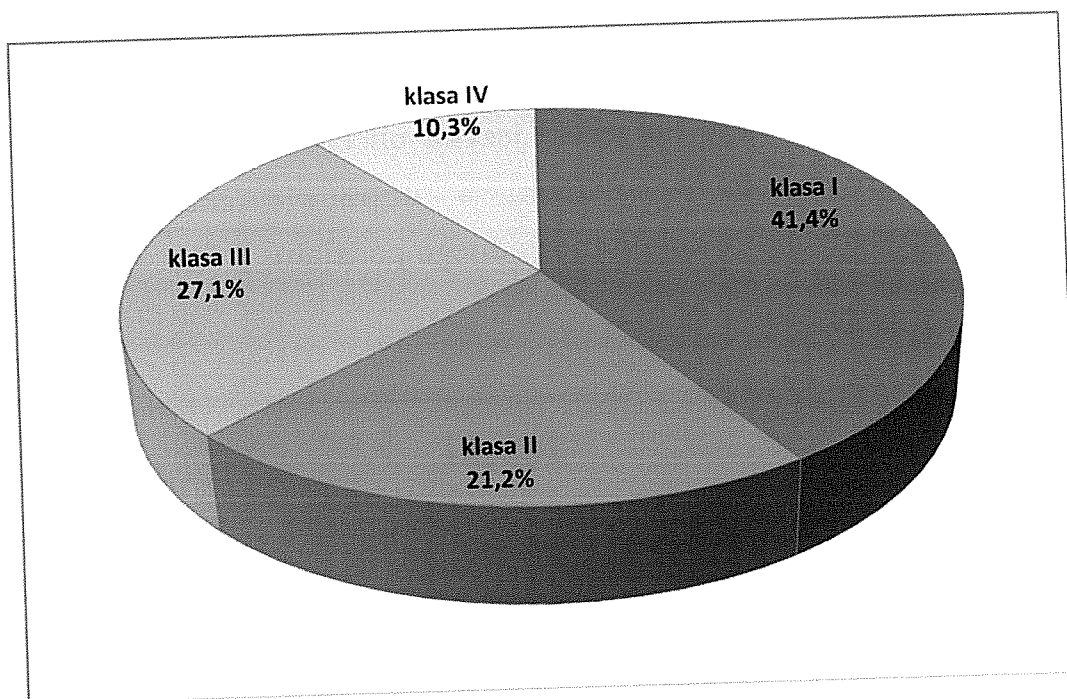
**b) Uczniowie szkół ponadgimnazjalnych.**

Ankietami przebadano **203 uczniów** Liceum Ogólnokształcącego im. Jana Pawła II w Gołdapi i Zespołu Szkół Zawodowych. Udział procentowy poszczególnych szkół przedstawia się następująco:

LO 116 osób - 57,1 %

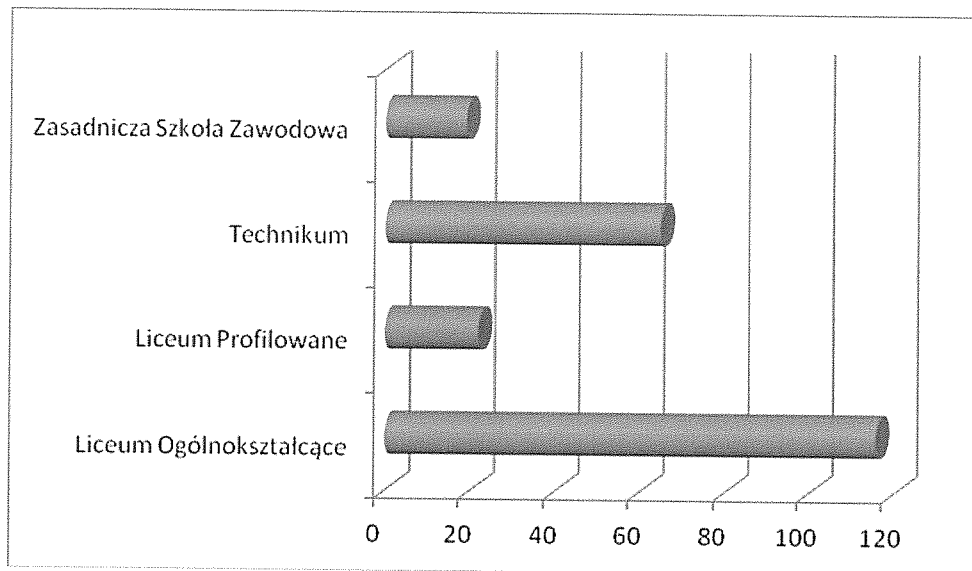
ZSZ 87 osób - 42,9 %

Większość w badanej grupie stanowili uczniowie klas pierwszych - 41,4 %. Odsetek uczniów poszczególnych klas przedstawia wykres:

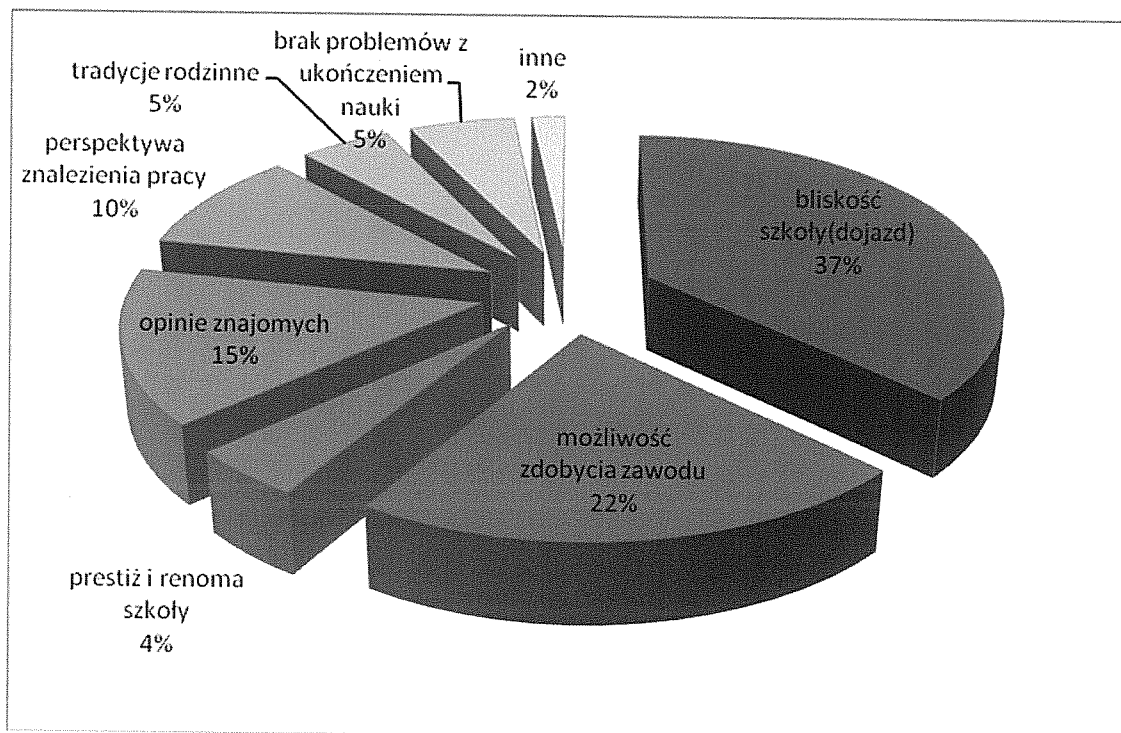


W całej grupie ankietowanych kobiety stanowiły 53,7%, a mężczyźni 46,3%. Bardzo podobnie wygląda podział grupy ze względu na miejsce zamieszkania: 42,4% ankietowanych mieszka na wsi, a 57,6% w mieście.

Ostatni podział ankietowanych uczniów dotyczył typu szkoły, do którego obecnie uczęszczają i przedstawia się on następująco:



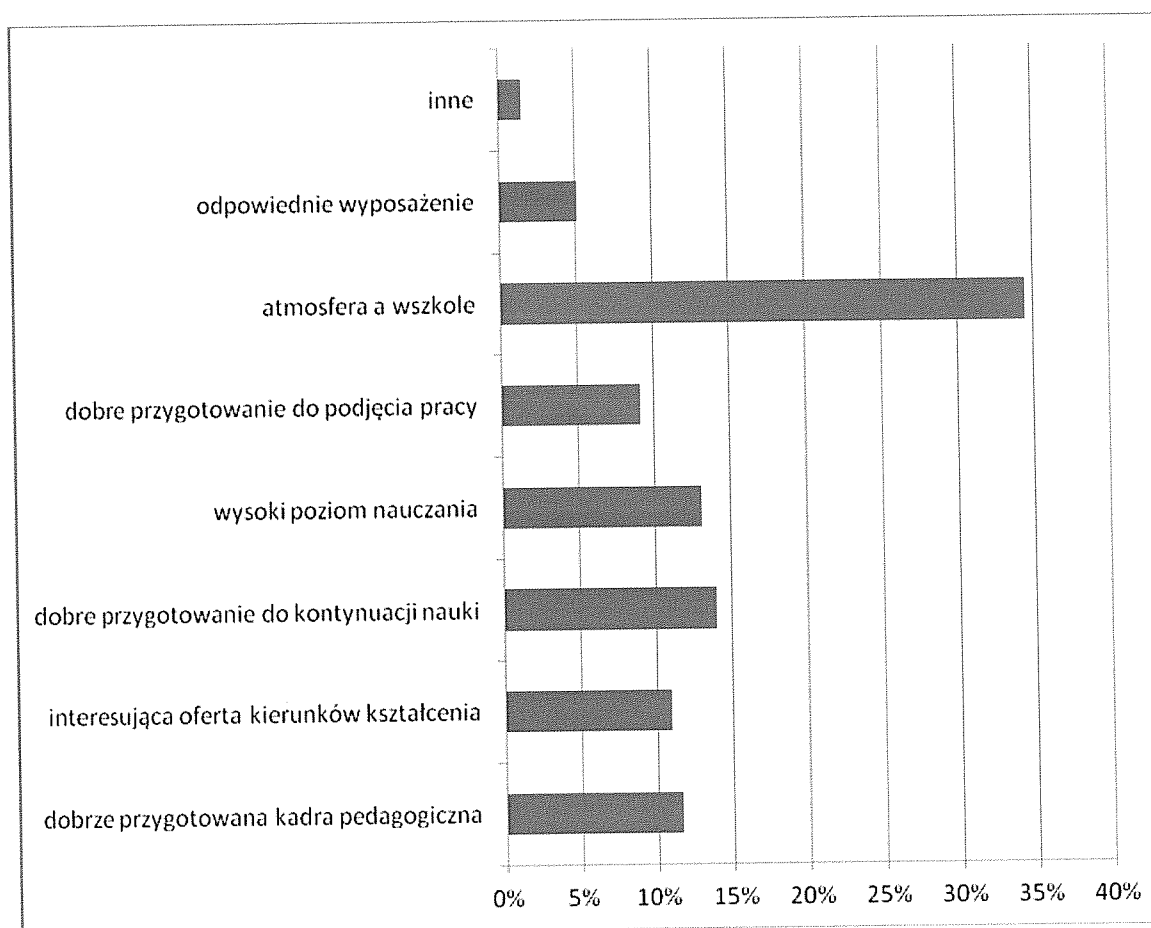
Jako powód wyboru szkoły ponadgimnazjalnej uczniowie najczęściej podawali odległość od domu, możliwość zdobycia zawodu, opinie znajomych i perspektywę znalezienia pracy. W ujęciu procentowym przedstawia się to następująco:



Prawie połowa respondentów poleciłaby znajomym szkołę, w której się uczy. Niespełna 11% jest ze szkoły wyraźnie niezadowolonych. Na pytanie: „Czy polecilibyś szkołę, w której się uczysz znajomym” uczniowie odpowiedzieli:

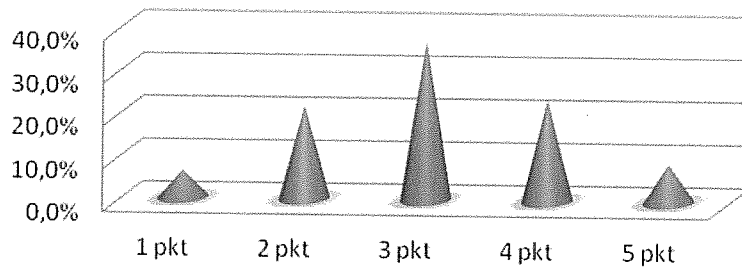
	ilość	odsetek
zdecydowanie tak	44	21,7%
raczej tak	95	46,8%
raczej nie	23	11,3%
nie	22	10,8%
nie mam zdania	19	9,4%

Wśród zalet szkoły najczęściej wymienianą zarówno wśród uczniów LO jak i ZSZ jest atmosfera w szkole, na kolejnym miejscu znajduje się dobre przygotowanie do kontynuowania nauki:

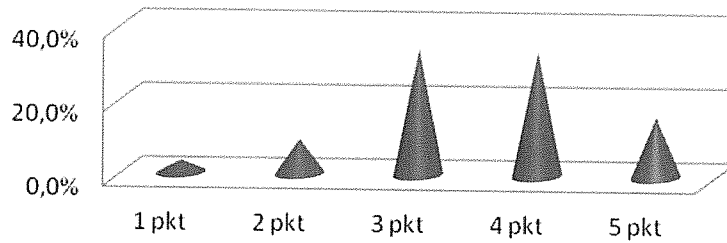


W kolejnych pytaniach uczniowie oceniali w skali 1-5 poszczególne elementy bazy dydaktyczne i wyposażenia szkół. Wyniki są następujące:

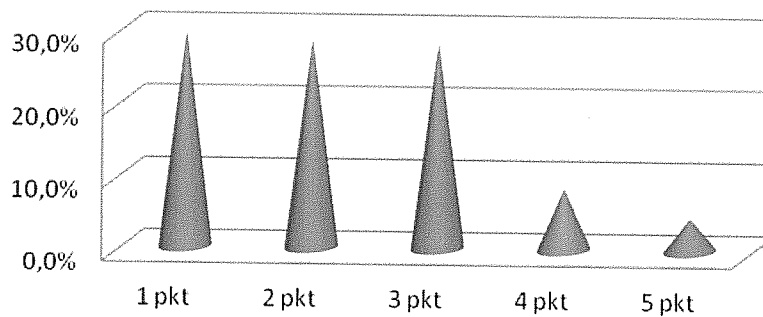
### Wyposażenie i stan pracowni informatycznych

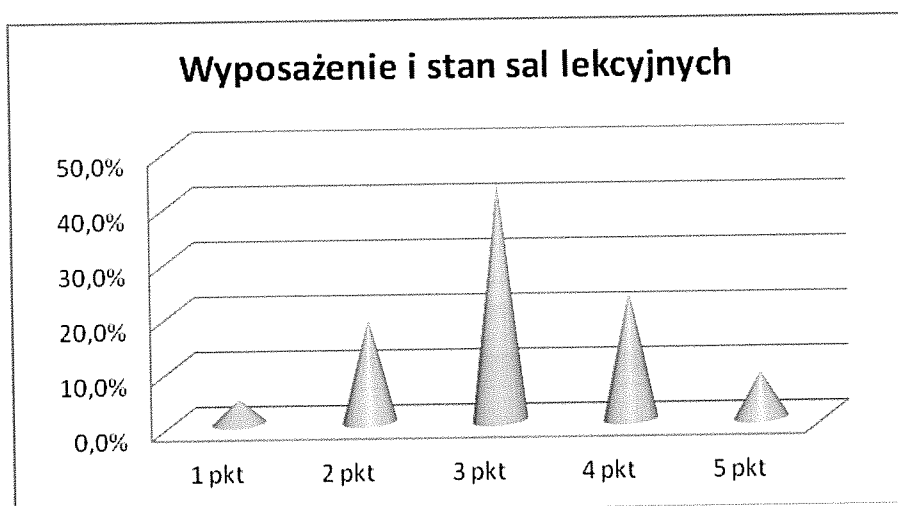
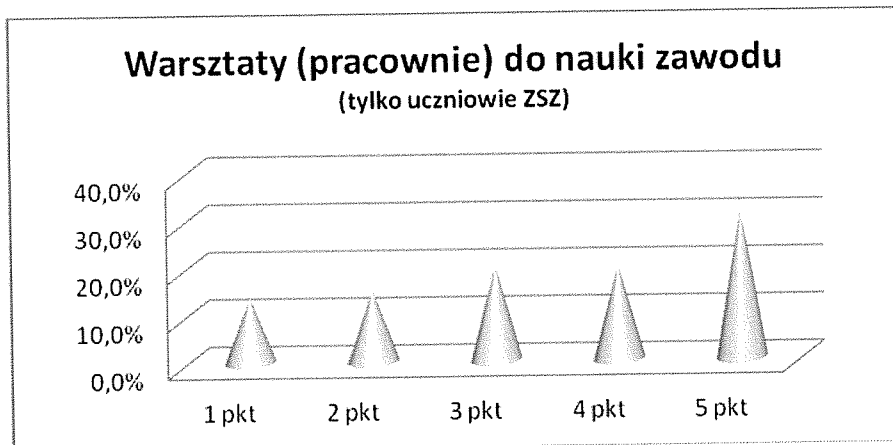


### Wyposażenie i stan biblioteki szkolnej

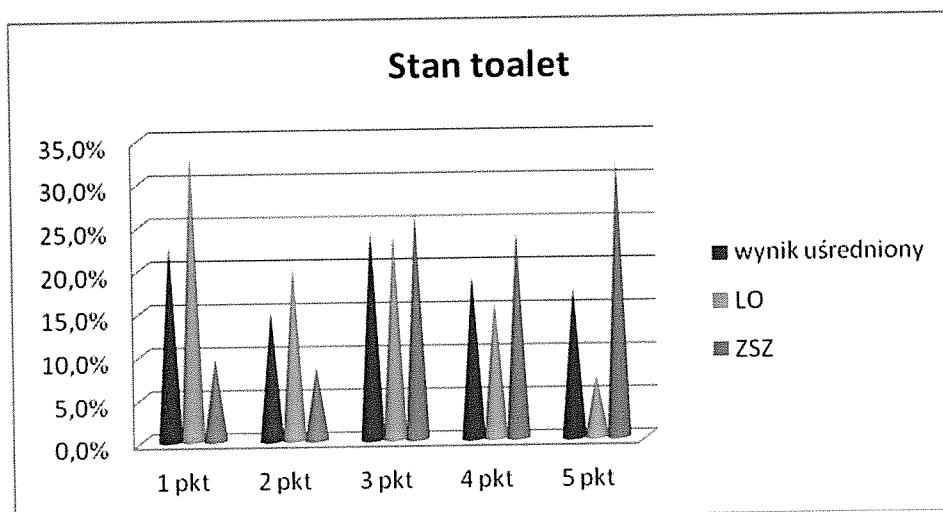


### Wyposażenie i stan sali gimnastycznej i boiska szkolnego



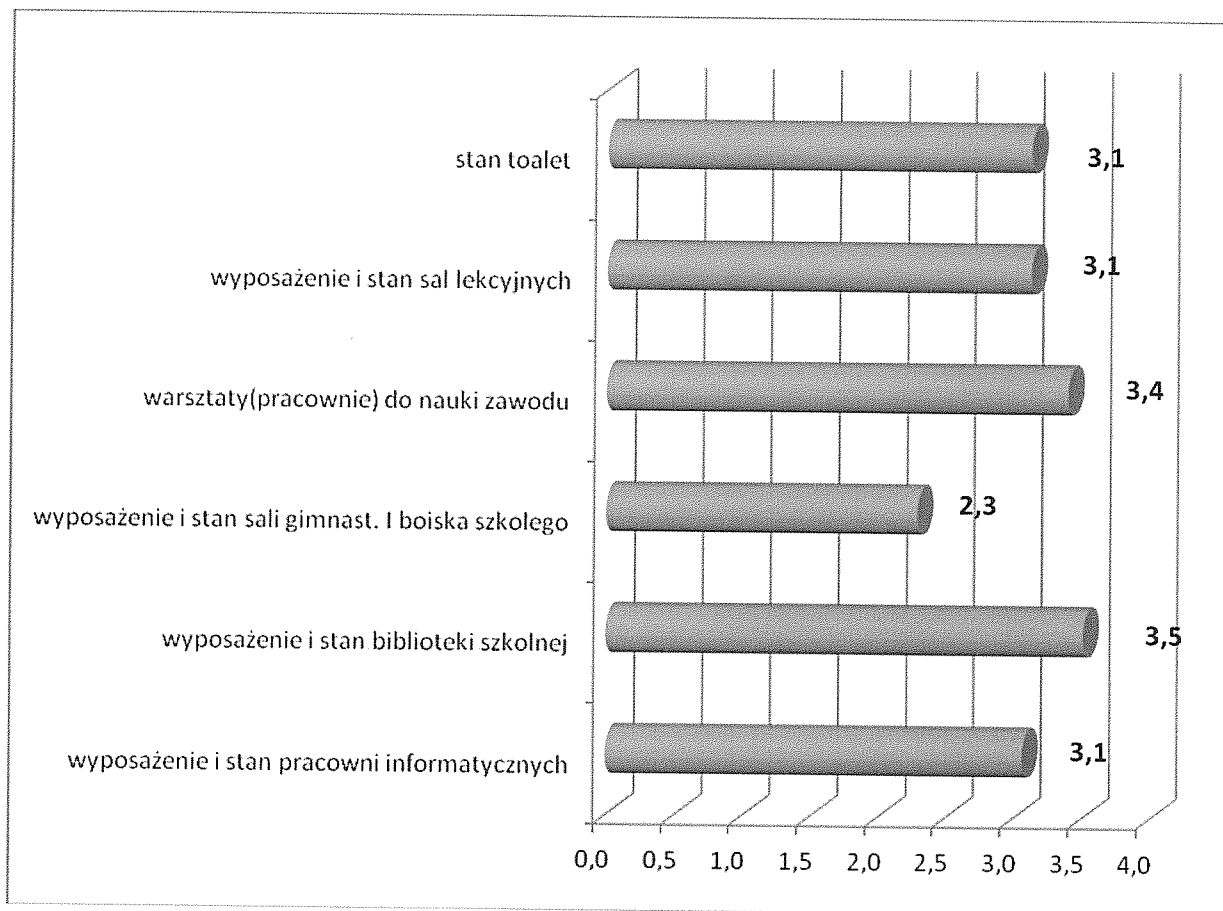


Ocenę stanu toalet zdecydowaliśmy się pokazać w rozbiciu na typy szkół, ponieważ wyniki znacznie różnią się od siebie:





Dla porównania ocen poszczególnych elementów wyposażenia wyliczyliśmy średnią ocenę dla każdego z nich:

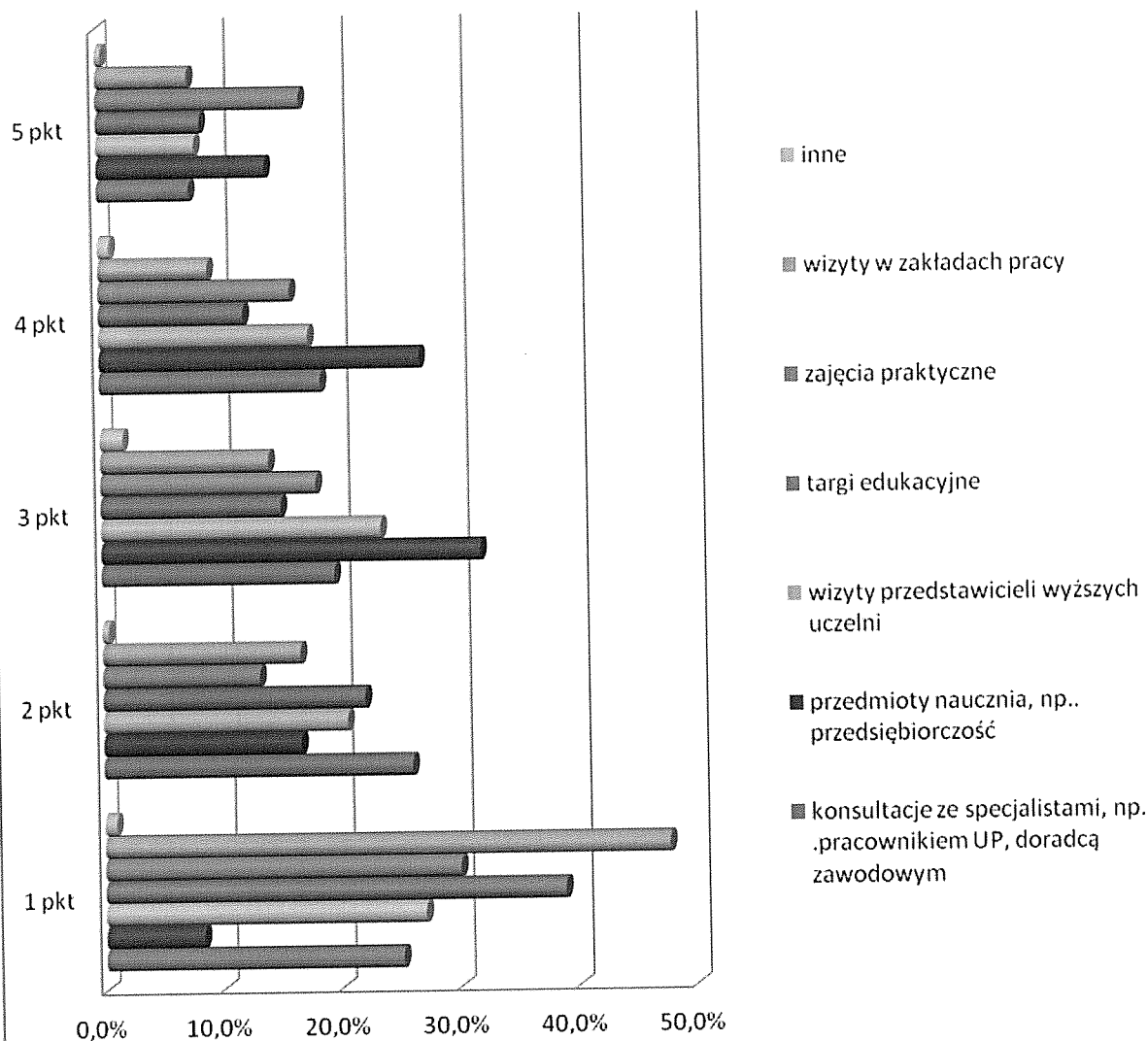


Z wykresu odczytać można, że najwyżej ocenianym przez uczniów elementem jest wyposażenie i stan biblioteki szkolnej, natomiast zdecydowanych nakładów finansowych wymaga sala gimnastyczna i boisko szkolne.

Na pytanie: „Czy w szkole, w której jesteś uczniem kierunki kształcenia odpowiadają potrzebom rynku pracy?” ponad połowa respondentów odpowiedziała twierdząco ( **zdecydowanie tak** 17 osób, co stanowi 8,4% ogółu badanych, **raczej tak** 111 osób – 54,7%). Odpowiedzi przeczące udzieliły w sumie 33 osoby: **raczej nie** 24 osoby (11,8%), **nie** 9 osób (4,4%). 36 badanych (17,7%) **nie miało** w tej kwestii **zdania**.

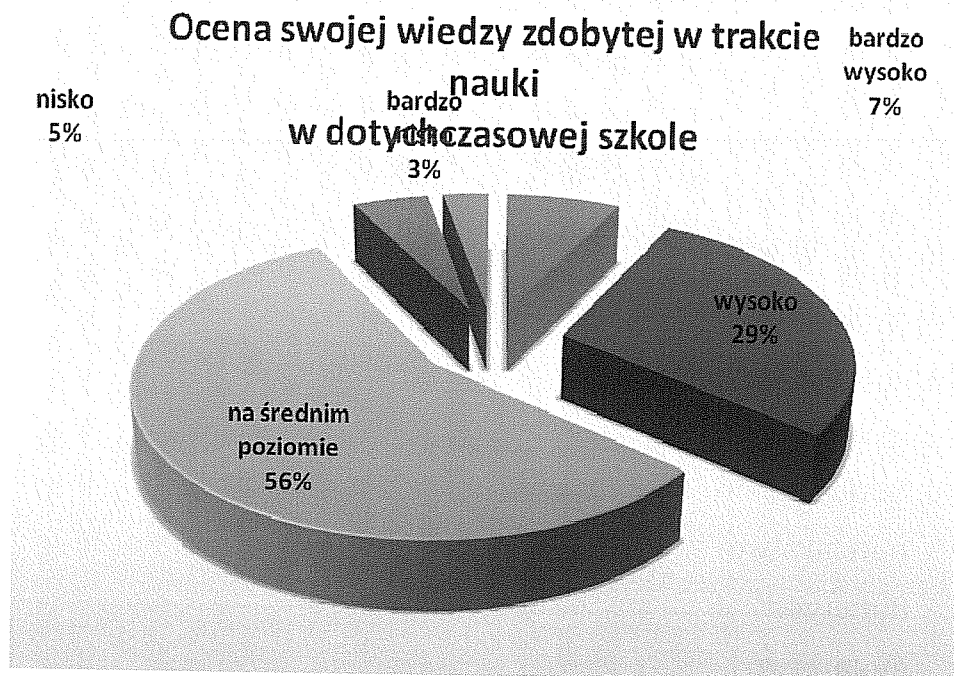
Następnie uczniowie oceniali formy dostosowania kształcenia. Wyniki głosowania ujęto na wykresie:

## Ocena w skali 1-5 formy dostosowania kształcenia do potrzeb rynku pracy



Ponad połowa badanej grupy uczniów -51,2% nie pamięta by dotarła do nich **informacja o zawodach nadwyżkowych i deficytowych**. 27,1 % badanych na to samo pytanie odpowiada twierdząco, a 22,2% przecząco.

Większość uczniów zarówno LO jak i ZSZ ocenia **wiedzę zdobytą w trakcie nauki w obecnej szkole** na średnim poziomie. Pełne dane w ujęciu procentowym przedstawiają się następująco:



Kolejne pytanie było otwarte. Respondenci mieli możliwość wskazania na wykształcenie jakich umiejętności w trakcie nauki powinien być położony największy nacisk, by ułatwić im późniejsze znalezienie pracy. Najczęściej powtarzały się wypowiedzi:

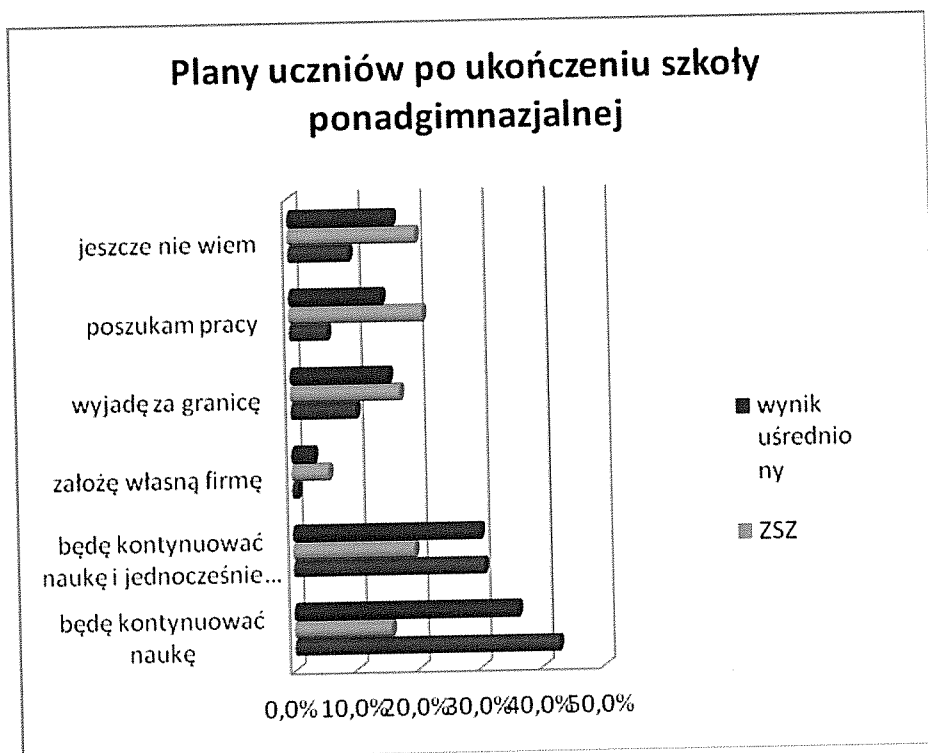
- umiejętności praktyczne
- samodzielnego myślenia
- kreatywność
- współpraca grupowa
- pozyskiwanie informacji
- medialność
- przedmioty ścisłe
- kontakt z osobami pracującymi w zawodzie, w którym się uczy
- dodatkowe kursy
- samodzielność w podejmowaniu decyzji
- logicznego myślenia i wyciągania wniosków
- posługiwanie się językiem obcym

Zadziwiającym jest fakt, że aż 128 spośród uczniów, co daje 63,1% **nie ma zdania w kwestii brakujących w naszym powiecie**

**kierunków/zawodów kształcenia.** Czyżby było to im obojętne? Dziwi to tym bardziej, że zdecydowaną większość badanych stanowią przecież uczniowie klas pierwszych. Na to samo pytanie 15,8% respondentów odpowiedziało, że nie brakuje, a 20,7% stwierdziło, że brakuje kilku kierunków. Wśród najczęściej wymienianych brakujących kierunków znalazły się:

- fryzjerstwo
- kosmetologia
- informatyka
- budownictwo
- hotelarstwo
- dietetyka
- stolarstwo
- cukiernictwo

Ostatnie pytanie ankiety dotyczyło planów uczniów po skończeniu nauki w szkole ponadgimnazjalnej. Zdecydowana większość z nich planuje kontynuować naukę, bądź kontynuować naukę i pracować. Wyniki różnią się jednak w zależności od typu szkoły, dlatego zostały zinterpretowane z uwzględnieniem tego podziału:



### c) Rodzice uczniów.

Ankietami przebadano **260 rodziców** uczniów Liceum Ogólnokształcącego, Zespołu Szkół Zawodowych oraz gimnazjów: nr 1 w Gołdapi, w Baniach Mazurskich, w Dubeninkach i w Grabowie. Udział procentowy poszczególnych szkół przedstawia się następująco:

LO 30 osób - 11,5 %

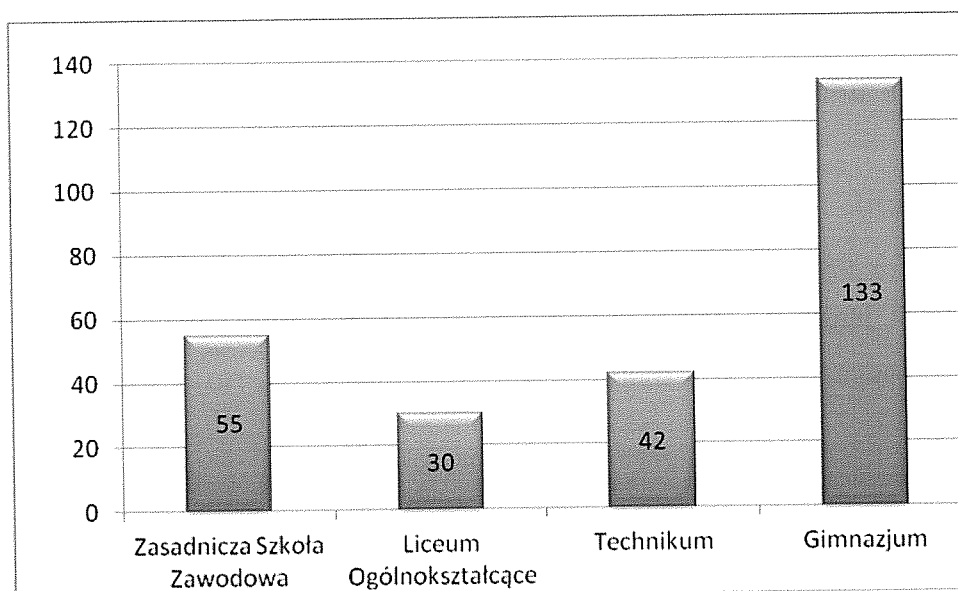
ZSZ 97 osób - 37,3 %

Gimnazja 133 osoby - 51,2 %

Zdecydowaną większość w badanej grupie stanowiły kobiety – 79,2 %, a mężczyźni zaledwie 20,8 %. Z podobnym podziałem spotykamy się w większości klas na zebraniach rodzicielskich i w czasie kontaktów indywidualnych z rodzicami, gdzie większość również stanowią matki uczniów. 61,5 % respondentów mieszka na wsi, a ponad 1/3 w mieście (38,5%). Prawie połowę w badanej grupie stanowią osoby z wykształceniem średnim, pełny podział wygląda następująco:

podstawowe	7,7%
zawodowe	29,2%
średnie	43,1%
wyższe	18,5%

Dokonałiśmy również podziału badanej grupy ze względu na typ szkoły, do której uczęszcza dziecko:



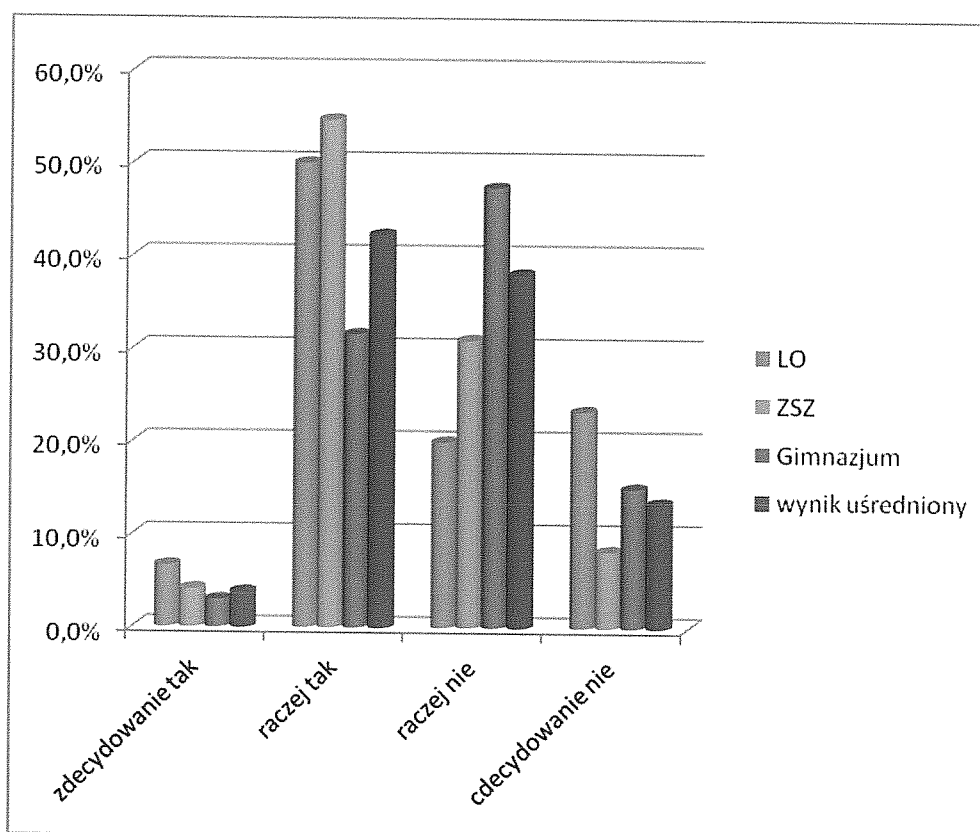
46,2% respondentów twierdzi, że **ilość szkół ponadgimnazjalnych w naszym powiecie** jest za mała, ale prawie taka sama część 40,8% uważa, że jest ich wystarczająca ilość. Zaledwie 1,5% wskazuje na zbyt dużą ilość szkół, a 26 osób (10%) nie potrafi odpowiedzieć na to pytanie. Należy jednak zwrócić uwagę na dość znaczne różnice zdań w poszczególnych szkołach.:

	<b>LO</b>	<b>ZSZ</b>	<b>Gimnazjum</b>
za mała	<b>56,7%</b>	21,1%	<b>62,4%</b>
odpowiednia ilość	40,0%	<b>64,2%</b>	24,8%
za duża	0,0%	3,2%	0,8%
nie wiem	3,3%	11,6%	10,5%

Rodzice uczniów Zespołu Szkół Zawodowych w większości twierdzą, że szkół mamy wystarczającą ilość, natomiast w przypadku rodziców uczniów liceum i gimnazjum większość wskazała na zbyt małą ilość szkół.

Kolejne pytanie dotyczyło **oferty szkół ponadgimnazjalnych w naszym powiecie** w zakresie kierunków kształcenia. Prawie połowa rodziców (42,3%) twierdzi, że jest ona raczej odpowiednia. Podobnie jak

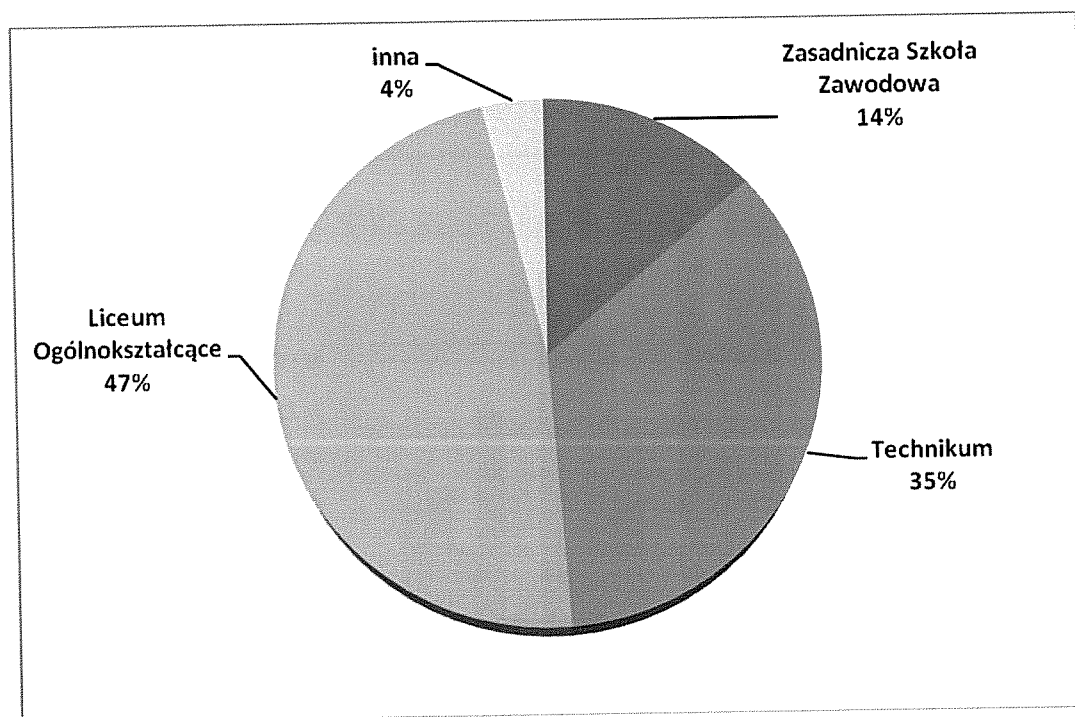
w pytaniu poprzednim wyniki w poszczególnych szkołach odbiegają od wyniku uśrednionego, więc warto przyjrzeć się wykresowi, który przedstawia wyniki głosowania w każdej z badanych szkół oraz dla porównania zaznaczony na czerwono wynik uśredniony:



Wśród brakujących kierunków kształcenia ankietowani rodzice najczęściej wskazują:

- lingwistyczny
- budowlany
- rolniczy
- artystyczny (plastyczny)
- prawniczy
- turystyczny
- hotelarski
- informatyczny
- fryzjerski
- kosmetyczny

97,6 % rodziców uczniów LO i ZSZ potwierdza, że ich dzieci uczą się w szkole, na którą padł wstępny wybór, zaledwie 3 osoby wskazują, że początkowo miała to być inna szkoła. Rodzice uczniów gimnazjum deklarują następujący wybór szkół:



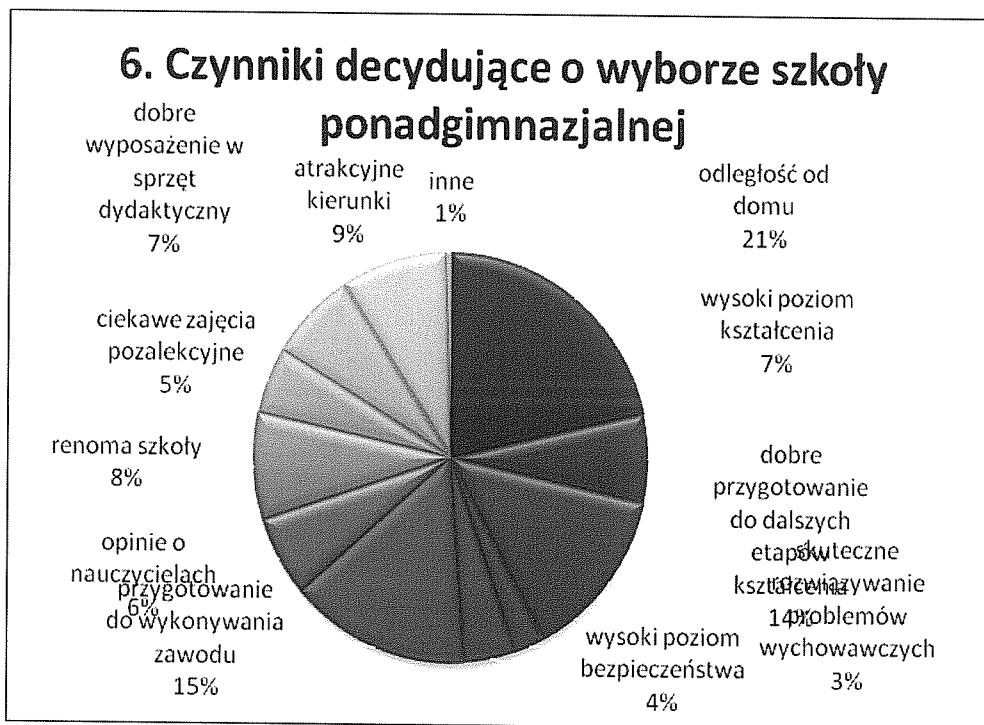
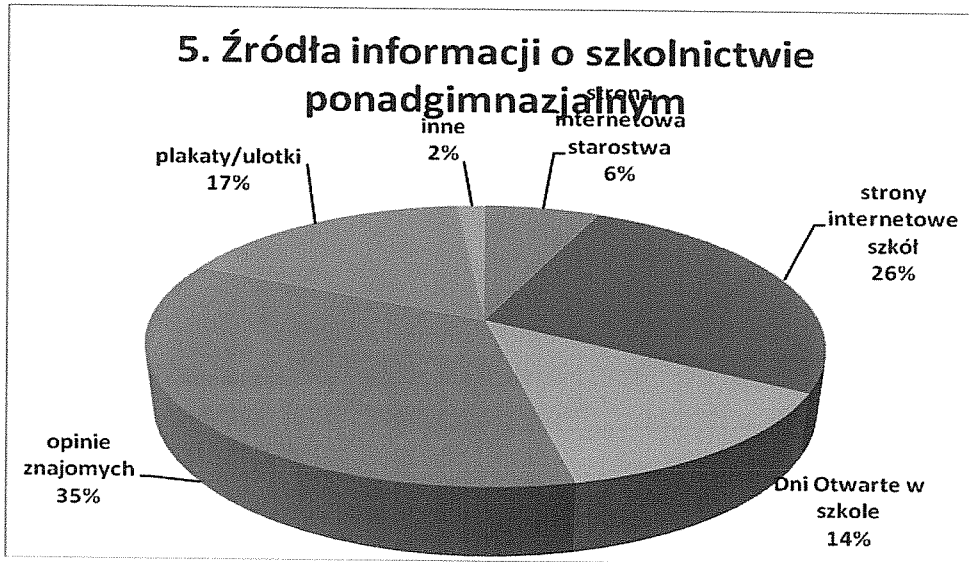
Połowa ankietowanych rodziców gimnazjalistów (51,9%) twierdzi, że wybierze szkołę ponadgimnazjalną w Gołdapi, niezdecydowanych jest 17,3% rodziców, natomiast prawie 1/3 deklaruje (29,3%), że nie będzie to szkoła w Gołdapi. Nasze działania powinny skupić się głównie na tym, by przekonać tych niezdecydowanych, ale również nakłonić do zmiany zdania zdecydowanych wyjechać z naszego miasta. Do najczęściej podawanych powodów wyboru szkoły spoza naszego powiatu należą:

- brak wybranego kierunku w gołdapskich szkołach
- niski poziom kształcenia
- mała różnorodność kierunków kształcenia
- w większym mieście są większe perspektywy
- na naszym terenie nie ma pracy
- szkoły nie spełniają wymagań mojego dziecka
- brak internatu



W kolejnych pytaniach naszej ankiety można było udzielać wielokrotnych odpowiedzi, więc każde z nich analizowaliśmy licząc odsetek każdej z możliwych odpowiedzi, a nie pod kątem ilości przebadanych osób.

Wyniki wyglądają następująco:







**d) Nauczyciele szkół w powiecie.**

**Analiza odpowiedzi udzielanych przez nauczycieli.**

Kryt. 1

**Baza oświatowa powiatu gołdapskiego jest wystarczająca.**

Zdaniem 31% ankietowanych baza oświatowa Powiatu Gołdapskiego jest wystarczająca. 60% respondentów uważa przeciwnie. Według nich należy doposażyć i/lub wyposażyć pracownie w sprzęt dydaktyczny oraz komputerowo – multimedialny. 12% badanych uważa, że należy utworzyć nowe kierunki kształcenia, np. kosmetologia. Zdaniem 13% ankietowanych w celu poprawy bazy oświatowej należy odnowić budynki szkolne (szatnie, łazienki), poprawić bazę sportową (boisko, bieżnia, sprzęt sportowy), zlikwidować bariery architektoniczne. Potrzebę wyposażenia i/lub

doposażenia pracowni zawodowych dostrzega 7% nauczycieli. 6% badanych uważa, że do poprawy jakości bazy oświatowej w powiecie przyczyni się zwiększenie środków finansowych na oświatę. Jedna osoba stwierdziła, że praktyki zawodowe należy organizować w zakładach pracy, jedna uważa, że już na poziomie gimnazjum należy wprowadzić profile kształcenia.

Kryt. 2

### **Oferta kształcenia ponadgimnazjalnego w powiecie gołdapskim jest dostosowana do potrzeb lokalnego rynku pracy.**

Tak uważają 34 osoby (30%) ankietowanych. Odmiennego zdania jest 60 osób (52%). Zdania na ten temat nie ma 18 (15%) badanych. 3 osoby nie udzieliły odpowiedzi na to pytanie. Zdaniem 68 osób (26%) w celu dostosowania ofert kształcenia do lokalnego rynku pracy należy rozbudowywać i modernizować sieć placówek oświatowych oraz rozszerzyć i wzbogacić bazę do prowadzenia praktyk i egzaminów zawodowych. 49 osób (19%) uważa, że należy zwiększyć środki przeznaczane na finansowanie oświaty w powiecie. Badanie rynku pracy oraz współpracę z Urzędem Pracy wskazało 38 nauczycieli, co stanowi 14% ankietowanych. Cykliczne organizowanie spotkań rady rodziców i dyrektorów szkół gimnazjalnych i ponadgimnazjalnych oraz badanie oczekiwań uczniów i rodziców wskazuje 34 respondentów (13%). Zdaniem 17 osób (6%) powyższy cel można osiągnąć poprzez zapewnienie i realizowanie w szkołach doradztwa zawodowego w szerszym zakresie. 11 osób (4%) uważa, że w powyższym celu należy monitorować jakość kształcenia.

Kryt. 3

**W powiecie powinien powstać wieloletni plan modernizacji i kompleksowego wyposażenia placówek oświatowych obejmujący: remonty placówek według harmonogramu i zatrudnienie specjalisty od infrastruktury, zatrudnienie specjalisty do spraw pozyskiwania środków zewnętrznych i pisanie projektów, stałą pomocy psychologiczną dla nauczycieli.**

Z powyższym stwierdzeniem zgadza się 102 ankietowanych (89%).

Kryt. 4

**Sposób wspierania uczniów zdolnych w placówkach powiatowych jest skuteczny, wystarczający i umożliwia im wykorzystanie własnych możliwości.**

Tak uważają 34 osoby (30%). Przeciwnego zdania jest 57 respondentów, co stanowi 49%. 84 osoby (34%) uważają, że skuteczność działań można poprawić poprzez zapewnienie środków na udział uczniów w konkursach i olimpiadach zewnętrznych oraz funduszy na organizację konkursów wewnątrzszkolnych. 79 osób (31%) wskazuje zapewnienie funduszy na dodatkowe zajęcia oraz rozszerzenie formy zajęć pozalekcyjnych. Za opracowaniem systemu motywującego nauczycieli do dodatkowej pracy oraz zwiększeniem dodatku motywacyjnego nauczycieli opowiedziało się 49 (19%) ankietowanych. Zdaniem 47 badanych (18%) skuteczność działań można poprawić poprzez stworzenie systemu stypendialnego w celu wyróżniania najzdolniejszych uczniów.

Spośród działań pozafinansowych nauczyciele wskazują:

- Zwiększenie funduszy na doszkalać nauczycieli.
- Stawianie uczniom wyższych wymagań.
- Usprawnianie organizacji i funkcjonowania szkoły.
- Udział nauczycieli w projektach.
- Pozyskiwanie sponsorów.
- Organizowanie wycieczek do zakładów pracy.
- Zajęcia pozalekcyjne dostosowane do zainteresowań uczniów.
- Praktyki zagraniczne.
- Mniej liczne klasy.
- Współpracę z pracodawcami zatrudniającymi najzdolniejszych uczniów.
- Przyswajanie wiedzy i umiejętności przez uczniów w oparciu o praktyczne działanie.

**W placówkach powiatowych sposób wspierania uczniów osiągających niskie wyniki w nauce oraz młodzieży trudnej jest skuteczny, wystarczający i umożliwia im pokonywanie trudności.**

Z powyższym stwierdzeniem zgadzają się 33 osoby (29%), przeciwnie uważa 55 osób (48%). Zdaniem 49 osób (40%) w celu poprawy tej sytuacji należy zwiększyć fundusze na prowadzenie zajęć specjalistycznych w szkołach i w poradni psychologiczno - pedagogicznej. 47 osób (38%) uważa, że należy zintensyfikować działania w celu zwiększenia świadomości rodziców na temat istniejących zagrożeń (dopalacze, narkotyki i inne), natomiast 23 (19%) respondentów uważa, że tę sytuację można poprawić poprzez zwiększenie liczby specjalistów w poradni psychologiczno - pedagogicznej (socjoterapeuta, psycholog i inni).

Kryt. 6

**Nauczycielom potrzebna jest pomoc w pracy z trudną młodzieżą.**

Tak uważa zdecydowana większość respondentów - 100 osób (87%). Jedna ankietowana osoba widzi potrzebę zatrudnienia specjalisty/terapeuty do pracy z trudną młodzieżą.

Kryt. 7

**Młodzież gołdapska często wybiera szkoły poza powiatem.**

Przyczyny powyższego zjawiska nauczyciele upatrują w bogatszej ofercie kierunków kształcenia w innych miejscowościach - 80 osób (40%), w bogatszym rynku pracy (43 osoby - 21%). Aspiracje młodzieży i jej rodziców wskazuje 39 osób (19%). Zdaniem 35 ankietowanych (17%) na to zjawisko ma również wpływ szerszy dostęp do dóbr kultury, ośrodków naukowych i innych. Aby zachęcić młodzież do podejmowania nauki na terenie powiatu gołdapskiego, ankietowani nauczyciele proponują:

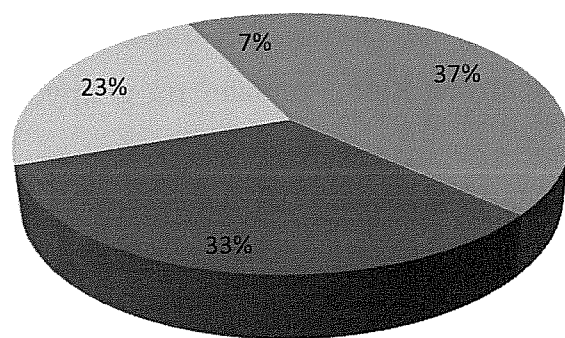
- stworzenie nowych kierunków kształcenia, w szczególności rzemieślniczych - 31 osób (33%),

- polepszenie bazy dydaktycznej w szkołach z powiatu gołdapskiego - 25 (27%),
- tworzenie mniej licznych klas, podział na grupy, zajęcia laboratoryjne - 13 (14%),
- zorganizowanie dodatkowych, ciekawych i różnorodnych zajęć dostosowanych do potrzeb zainteresowań młodzieży - 5 (5%),
- zwiększenie promocji szkół, co umożliwi dotarcie z ofertą do większej liczby rodziców i uczniów - 4 (4%),
- dostosowanie rozkładu jazdy PKS do planu lekcji uczniów - 4 (4%),
- zadbanie o wyższy poziom nauczania - 3 (3%),
- fundowanie stypendiów i pokrycie kosztów zakupu biletów miesięcznych dla uczniów zdolnych, osiągających wysokie wyniki w nauce i sukcesy poza edukacyjne oraz finansowanie wybranym uczniom dodatkowych kursów (prawo jazdy, kurs spawacza itp.) - 3 (3%).

**e) Pracodawcy lokalnego rynku zatrudniający absolwentów szkół średnich.**

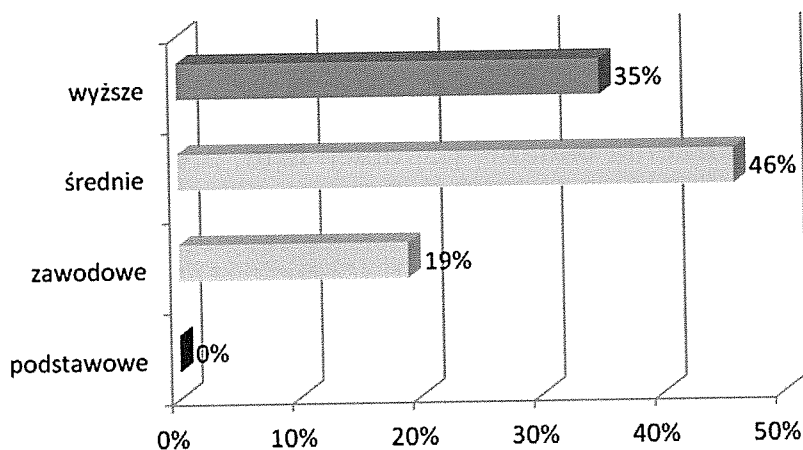
Badanie zostało przeprowadzone na próbie 43 przedsiębiorstw prowadzących działalność gospodarczą na terenie Gołdapi. Spośród 43 pracodawców działających na terenie Gołdapi, w przeważającej większości były to mikro przedsiębiorstwa (69%). Duże firmy zatrudniające powyżej 50 osób stanowiły niewielki odsetek, zaledwie niecałych 7%. Struktura taka jest odzwierciedleniem ogólnej struktury przedsiębiorstw na gołdapskim rynku pracy i zapewnia reprezentatywność wyników badania. Szczegółowy rozkład cech wielkości zatrudnienia badanej populacji firm, prezentuje wykres nr 1.

**Wykres 1. Wielkość firmy (liczba zatrudnionych osób)**



■ firma 1-osobowa      ■ do 9 pracowników  
 ■ od 10 do 49 pracowników   ■ powyżej 50 pracowników

Ponad połowa badanych firm (53%) prowadzi swą działalność w dziedzinie usług, natomiast 26% badanych zajmuje się handlem. Dodatkowo po 7% respondentów zajmowało się rolnictwem oraz budownictwem, 5% zaś przemysłem. Pozostałe 2% to reprezentanci administracji samorządowej. Struktura badanych jest bardzo zbliżona do rzeczywistej struktury firm gołdapskich. Analizując zasięg terytorialny działania poszczególnych firm należy wskazać, że aż 62% badanych przedsiębiorstw działa wyłącznie lokalnie, 26% regionalnie i tylko 12% obejmuje zasięg krajowy. Wśród badanych było 58% kobiet i 42% mężczyzn. Znaczna część badanych (72%) to mieszkańcy miasta. Poziom wykształcenia respondentów przedstawia zaś wykres nr 2.

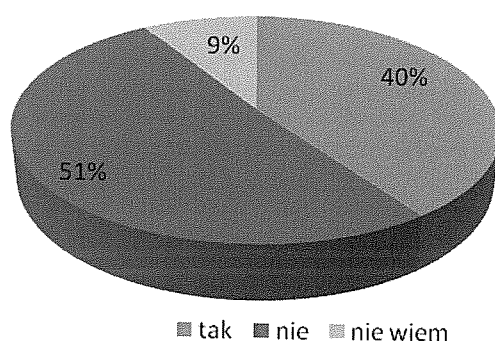




## Wyniki badań w zakresie oceny stanu oświaty

Kluczowe znaczenie dla całości analizy mają opinie przedsiębiorców na temat oferty szkoleniowej szkół ponadgimnazjalnych, aktualnej sytuacji absolwentów szkół ponadgimnazjalnych na gołdapskim rynku pracy oraz ich szans na zatrudnienie. W kontekście powyższego, za niejednoznaczny należy uznać fakt iż na pytanie **czy zna Pan kierunki kształcenia oferowane przez gołdapskie szkoły ponadgimnazjalne?** odpowiedzi twierdzące i negatywne rozłożyły się równo po 21 ankietowanych. Stanowiło to dla każdej odpowiedzi 49%. Jeden przedsiębiorca wstrzymał się od głosu. Wśród ankietowanych pracodawców istnieje przekonanie, iż oferta gołdapskich szkół ponadgimnazjalnych jest raczej dobrze dopasowana do potrzeb rynku pracy.

**Odsetek absolwentów gołdapskich szkół ponadgimnazjalnych zatrudnianych** przez ankietowanych lokalnych pracodawców przedstawia zamieszczony poniżej wykres.

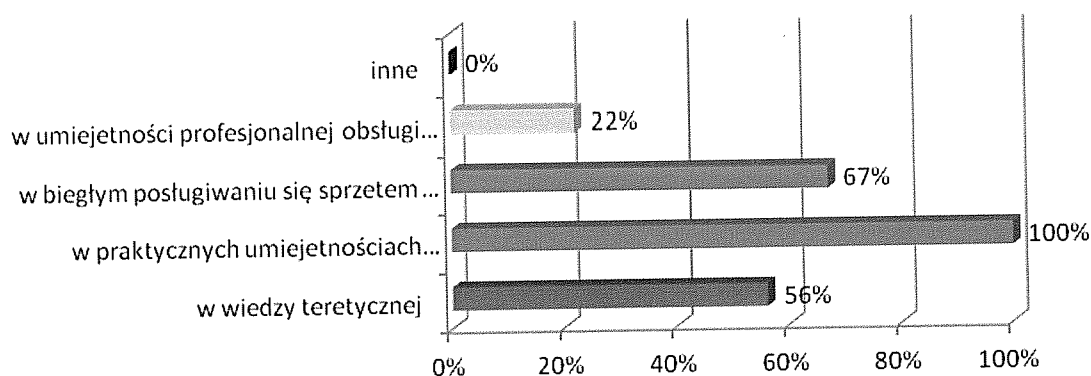


Pozyskanie pracowników posiadających odpowiednie kwalifikacje (fachowość przygotowania) oraz wszelkie umiejętności są niewątpliwie najbardziej preferowane przez pracodawców. Pracownik posiadający takie cechy może płynnie włączyć się w proces tworzenia wartości danej firmy. Taki komfort jest jednak w realiach gospodarczych rzadkością i nie tylko chodzi tu o przygotowanie zawodowe absolwentów szkół ale również

o umiejętności tzw. miękkie. Pracodawcy dokonując **oceny poziomu przygotowania absolwentów gołdapskich szkół ponadgimnazjalnych jako przyszłych pracowników** udzielili następujących odpowiedzi:

- *bardzo dobrze* – 0 odpowiedzi
- *dobrze* – 12 ankietowanych (28%)
- *trudno powiedzieć* – 23 ankietowanych (53%)
- *słabo* – 9 ankietowanych (19%).

W przypadku udzielenia odpowiedzi **słabo** pracodawcy (9 osób) w następujących proporcjach widzą braki w przygotowaniu absolwentów gołdapskich szkół ponadgimnazjalnych jako przyszłych pracowników.



Wśród zawodów wymienianych przez ankietowanych pracodawców jako deficytowe na lokalnym rynku pracy pojawiały się takie jak:

lp.	zawód deficytowy wskazany przez pracodawców	liczba
1.	murarz	11
2.	sprzedawca	5
3.	kierowca samochodu ciężarowego	4
4.	księgowy	4
5.	mechanik	4
6.	kucharz	3

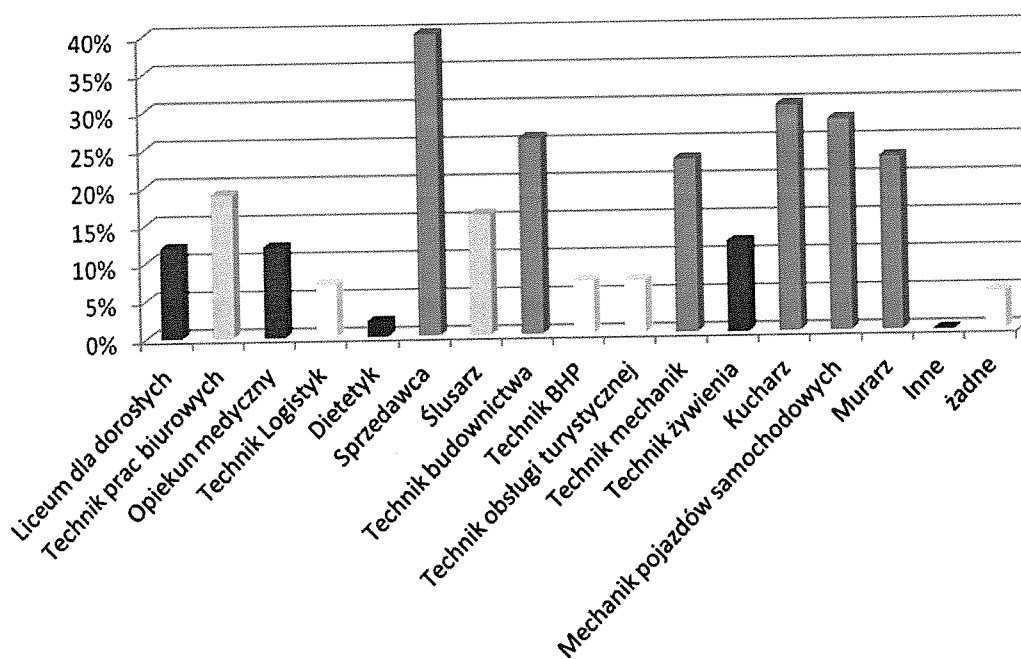
7.	lekarz	3
8.	elektryk	2
9.	informatyk	2
10.	kelner	2
11.	audytor	1
12.	cieśla	1
13.	fryzjer	1
14.	hydraulik	1
15.	masażysta	1
16.	nauczyciel	1
17.	prawnik	1
18.	spawacz	1
19.	tokarz	1

Wśród **umiejętności** jakich oczekują pracodawcy od przyszłych **pracowników** wymienione zostały:

lp.	umiejętności oczekiwane przez pracodawców	liczba
1.	chęci do pracy	10
2.	Solidność	7
3.	kreatywność	6
4.	uczciwość	5
5.	samodzielność	4
6.	doświadczenia	3
7.	obsługa komputera i maszyn biurowych	3
8.	zdolność szybkiego uczenia się	3
9.	lojalność	2
10.	punktualność	2
11.	umiejętności społeczne	2
12.	umiejętności zawodowe	2

13.	dyspozycyjność	1
14.	logiczne myślenie	1
15.	obsługa klienta	1
16.	wszechstronność	1

Poniższy wykres przedstawia kierunki kształcenia, które według ankietowanych pracodawców dają szansę na znalezienie pracy na lokalnym rynku pracy.



Jak wynika z przeprowadzonych badań dotychczas pracodawcy nie **podejmowali współpracy ze szkołami ponadgimnazjalnymi**. Spośród 43 badanych tylko 3 z nich (zaledwie 7%) na pytanie o współpracę ze szkołami ponadgimnazjalnymi odpowiedziało twierdząco. Pocieszająca jednak jest chęć współpracy pracodawcy ze szkołami i jej zakres. Tylko 4 pracodawców – 10% jednoznacznie udzieliła odpowiedzi negatywnej, tym samym nie wyrażając chęci do współpracy. **Za możliwością nawiązania takiej współpracy opowiedziało** się 11 ankietowanych – 27% , zaś trudno powiedzieć udzieliło 27 pracodawców 63%. W przypadku większości pracodawców dużo zależy od

zaangażowania pracowników szkół ponadgimnazjalnych w kwestii zainteresowania ich nawiązaniem współpracy.

Jako obszary ewentualnej współpracy pracodawcy podali:

- *wycieczki do zakładów pracy* - 10 odpowiedzi – 23%;
- *staże/praktyki* – 31 odpowiedzi – 72%;
- *spotkania w szkołach* – 5 odpowiedzi – 12%;
- *reklama/sponsoring* – 5 odpowiedzi – 12 %;
- *inne* – 1 odpowiedź jednak bez podania przykładu – 2%.

**f) Wytyczenie możliwych kierunków rozwoju – treści wynikające z przeprowadzonych ankiet:**

- Remont sal gimnastycznych i przyległych boisk.
- Wymiana sprzętu TI.
- Doradztwo zawodowe na poziomie gimnazjum.
- Nacisk na kształcenie praktyczne, współpraca z zakładami pracy.
- Lekcje prowadzone metodą aktywną/metodą projektu.
- Nowe kierunki w szkole dającej zawód.
- Cykliczne spotkania dyrektora z rodzicami.
- Zatrudnienie doradcy zawodowego.
- Badanie potrzeb rynku pracy.
- Promowanie szkoły przez tablice informacyjne na wsi i w mieście.
- Informacja o możliwości zamieszkania w bursie oraz skorzystania ze szkolnego schroniska młodzieżowego (strona internetowa).
- Dni otwarte częściej niż raz w roku.
- Gabloty z informacją o szkołach średnich w gimnazjach.

- Zatrudnienie specjalisty od projektów i pozyskiwania środków zewnętrznych.
- Ankietowanie oczekiwań uczniów.
- Wieloletni plan modernizacji i kompleksowego wyposażenia szkół.
- Wypracowanie sposobu wspierania uczniów zdolnych.
- Opracować sposób dotarcia do rodziców gimnazjalistów.
- Spotkania z absolwentami szkół powiatu gołdapskiego, którzy odnieśli sukces.
- Zajęcia z przedsiębiorczości (w ramach godzin karcianych).
- Budowanie autorytetu nauczycieli (szkolenia z psychologii pracy).
- Udział w projektach.
- Zapraszanie na święta szkolne młodzieży z gimnazjum. Realizowanie powyższych praktyk.
- Zobligowanie dyrektorów szkół ponadgimnazjalnych do udziału w świętach szkół gimnazjalnych.

## VII. Priorytety oświatowe, cele, zadania.

Priorytety	Cele strategiczne	Zadania stojące przed organem prowadzącym, szkołami i instytucjami wspomagającymi strategię	Harmonogram wdrażania
<b>I</b> <b>Poprawa bazy dydaktyczn</b>	1. Wsparcie szkół w zakresie zakupu podręczników	A. Doposażenie bibliotek szkolnych – minimum po 3 komplety podręczników do	2014-2019

	oraz materiałów dla uczniów.	przedmiotów i zawodów.	
		B. Ograniczenie barier finansowych dostępu do edukacji, między innymi obniżanie kosztów nabywania podręczników oraz rozwijanie systemów stypendialnych.	2014-2019
		C. Wirtualne biblioteki z podręcznikami w wersji audio.	2019
		D. Utworzenie funduszu stypendialnego dla najuboższych.	2014-2019
	2. Podniesienie standardów wyposażenia poprzez doposażenie klasopracowni w sprzęt dydaktyczny.	A. Wyposażenie szkół w nowoczesne pracownie komputerowe z dostępem do Internetu dla wszystkich uczestników szkoły.	2016
		B. Wyposażenie szkół w minimum po 1 tablicy multimedialnej.	do VIII 2014
		C. Dobrze wyposażyc pracownie językowe.	do 2019
		D. Doposażenie szkół zawodowych w stanowiska	2014-2019

		egzaminacyjne.	
	3. Stworzenie Zespołu Specjalistów ds. pozyskiwania środków zewnętrznych (w organie prowadzącym).	A. Zatrudnienie specjalisty do spraw pozyskiwania środków zewnętrznych.	2015
		B. Powołanie zespołu do spraw pozyskiwania środków zagranicznych.	2015
		C. Systematyczne podnoszenie umiejętności poprzez udział w szkoleniach dotyczących pozyskiwania środków zewnętrznych	2014-2019
		D. Wsparcie finansowe i merytoryczne szkół i placówek aplikujących o środki zewnętrzne przez organ prowadzący	2014-2019
	4. Zagospodarowanie terenu wokół szkół i placówek.	A. Rozbudowa i modernizacja bazy sportowej.	2014-2019
		B. Likwidacja barier architektonicznych.	2014-2019
		C. Stała poprawa stanu technicznego budynków.	2014-2019



			D. Stworzenie wieloletniego planu modernizacji i kompleksowego wyposażenia placówek oświatowych obejmującego remonty placówek według harmonogramu	2014
<b>II</b> <b>Podniesienie bezpieczeństwa w szkołach i placówkach</b>	1. Zapewnienie odpowiednich warunków bhp.	A. Zapewnienie odpowiedniego stanu sanitarnego w pomieszczeniach szkoły.	Na bieżąco	
		B. Właściwy stan opieki uczniom - dyżury nauczycieli, szafki uczniom itp.	Na bieżąco	
		C. Roczna ocena stanu bezpieczeństwa uczniów i podejmowanie działań naprawczych.	Na bieżąco	
		D. Współpraca ze Strażą Graniczną, Policją, Strażą Pożarną w kwestii prelekcji z młodzieżą.	Na bieżąco	
	2. Edukacja na temat	A. Realizacja programu profilaktycznego	2014-2019	

	skutków prawnych negatywnych zachowań.	szkoły.	
		B. Natychmiastowa reakcja wychowawcy klasy w przypadku dłuższej nieobecności ucznia.	2014-2019
		C. Spotkania z kuratorem sądowym, funkcjonariuszem policji ds. nieletnich, z psychologiem, pedagogiem.	2014-2019
		D. Spektakle profilaktyczne. Utworzenie grupy teatralnej w szkołach ponadgimnazjalnych, celem wystawiania pokazów profilaktycznych.	2014-2019
3. Monitoring i ochrona.		A. Rozszerzenie i modernizacja monitoringu szkoły.	2016-2017
		B. Wyszczególnienie zjawisk negatywnych i budowanie systemu bezpieczeństwa poprzez przypisanie im procedur postępowania	2014

		C. Współpraca ze służbami porządkowymi w zakresie przebywania uczniów poza terenem szkół w czasie zajęć	2014
	4. Propagowanie działań promujących zdrowie.	A. Realizacja edukacji zdrowotnej przez nauczycieli.	2014
		B. Edukacja zdrowotna realizowana przez pielęgniarkę	2014
		C. Międzyszkolne kampanie ekologiczne – sadzenie drzew, konferencje na temat zdrowego trybu życia.	2014-2019
		D. Zielone szkoły efektem uczestniczenia w projektach edukacyjnych.	2016-2018
III Wzrost jakości kształcenia i wychowania dostosowanego do potrzeb środowiska	1. Przygotowanie do funkcjonowania na rynku pracy.	A. Dostosowanie szkolnictwa zawodowego do zmian zachodzących na rynku pracy.	2014
		B. Podniesienie rangi i jakości kształcenia zawodowego	2014

		C. Cykliczne spotkania młodzieży w zakładach pracy.	2014-2019
		D. Lekcje poświęcone spotkaniom z absolwentami rozwijającymi działalności gospodarcze na skalę europejską.	2014-2019
	2. Promowanie wartości edukacji.	A. Upowszechnianie informacji o działaniach szkoły	2014-2019
		B. Organizowanie imprez dla środowiska lokalnego np. organizowanie „Otwartych drzwi szkoły”.	2014-2019
		C. Stypendia dla uczniów zdolnych,	2014-2019
		D. Galeria uczniów najlepszych (szkolna-papierowa, internetowa)	2014-2019
	3. Współpraca z podmiotami działającymi w środowisku.	A. Nawiązanie współpracy z lokalnymi zakładami pracy - organizacja praktyk	2014-2019

		B. Nawiązanie współpracy z instytucjami w celu realizacji podstawy programowej.	2014-2019
		C. Informacja o wolnych miejscach na rynku pracy w szkolnej gablocie.	2014-2019
	4. Rodzice jako partnerzy szkoły.	A. Zaktywizowane kontakty szkoły z rodzicami	2014-2019
		B. Kontynuowanie zajęć psychoedukacyjnych dla rodziców.	2014-2019
		C. Angażowanie rodziców do wykonywania prac na rzecz szkoły.	2014-2019
		D. Współtworzenie dokumentów szkolnych przez rodziców.	2014-2019
IV Wdrażanie systemu obiegu informacji.	1. Informatyzacja procesów związanych z zarządzaniem oświatą	A. Utworzenie jednolitej bazy danych o szkołach (ilości szkół, profile, oddziały, ilość uczniów)	2015-2016
		B. Stworzenie lokalnego forum dla dyrektorów	2015-2016
		C. Wyodrębnienie na	

		stronie starostwa linku w celu przekierowania osoby na stronę internetową szkoły	2015-2016
		D. Ujednolicenie oprogramowania we wszystkich jednostkach	2018
		E. Stworzenie strony, na której można poprosić o pomoc prawną.	2019
	2. Stworzenie systemu doskonalenia nauczycieli w zakresie doskonalenia zawodowego.	A. Opracowanie i monitorowanie realizacji powiatowego programu wspomagania szkół i placówek w powiecie gołdapskim	2014-2015
		B. Przeprowadzenie pełnego cyklu wspomagania doskonalenia w szkołach i przedszkolach z powiatu gołdapskiego	2014-2015
		C. Utworzenie i prowadzenie 5 lokalnych sieci współpracy i samokształcenia	2014-2015

## **Podsumowanie**

W Polityce Oświatowej przyjmowanej na najbliższe lata należy dokonywać trudnych, często budzących opór społeczny (także samych nauczycieli) wyborów, aby w latach przyszłych móc powiedzieć, że oświata w powiecie gołdapskim jest bardziej konkurencyjna w stosunku do oświaty z pobliskich powiatów. Należy tu mieć na myśli przede wszystkim konkurencyjną bazę oświatową, kierunki kształcenia, profesjonalną, dobrze opłacaną kadre z misją pedagogiczną, osiągającą wysokie wyniki nauczania. Uzyskane efekty edukacyjne są trudne do wykazania w ujęciu finansowym, warto w tym miejscu zaznaczyć planowane korzyści:

1. Pozyskanie partnerów lokalnych do podjęcia przedmiotowych działań.
2. Podniesienie poziomu świadomości społecznej, w tym rodziców uczniów.
3. Podniesienie poziomu doskonalenia nauczycieli, w tym kadry kierowniczej.
4. Nabycie przez uczniów wiedzy merytorycznej, kompetencji intelektualnych oraz umiejętności dzięki zrealizowanym zadaniom w ramach podjętej praktyki.
5. Wymiana partnerska zagraniczna (nauczyciele, uczniowie) w ramach projektów.
6. Umożliwienie dzieciom i młodzieży rozwijania swoich pasji i zainteresowań.
7. Podejmowanie na rzecz dobra wspólnego mieszkańców inicjatyw społecznych oraz konkretnych działań w sferze edukacji w miejscu zamieszkania i poza nim.

