

**Uchwała nr 166/2021**  
**Zarządu Powiatu w Gołdapi**  
**z dnia 11 maja 2021 r.**

**w sprawie uruchomienia konsultacji społecznych projektu Powiatowej Strategii  
Rozwiązywania Problemów Społecznych na lata 2021 – 2027**

Na podstawie art. 4 ust. 1 pkt 3 ustawy z dnia 5 czerwca 1998 roku o samorządzie powiatowym (Dz. U. z 2020 r. poz. 920) oraz na podstawie art. 19 pkt 1 ustawy z dnia 12 marca o pomocy społecznej (Dz. U. z 2020, poz. 2369) uchwała się, co następuje:

§ 1

Przeprowadzenie konsultacji społecznych projektu Powiatowej Strategii Rozwiązywania Problemów Społecznych na lata 2021 - 2027, który stanowi załącznik nr 1 do niniejszej uchwały.

§ 2

1. Celem przeprowadzenia konsultacji społecznych jest zebranie uwag, wniosków, opinii i rekomendacji od zainteresowanych osób, organizacji, podmiotów w sprawie określonej w § 1.
2. Konsultacje społeczne mają zasięg powiatowy.
3. Konsultacje prowadzone będą w terminie od 13 maja do 20 maja 2021r.

§ 3

1. Przeprowadzenie konsultacji społecznych projektu Powiatowej Strategii Rozwiązywania Problemów Społecznych na lata 2021 – 2027 odbędzie się na formularzu konsultacyjnym stanowiącym załącznik nr 2.
2. Formularze zawierające uwagi lub opinie należy przekazywać w nieprzekraczalnym terminie do 20 maja 2021 r. na:
  1. Adres poczty elektronicznej: [pcprgoldap@op.pl](mailto:pcprgoldap@op.pl)
  2. Adres: Powiatowego Centrum Pomocy Rodzinie w Gołdapi, ul. Jaćwieska 14a, 19-500 Gołdap.
  3. Osobiście – adres jak wyżej.

§ 4

Za przeprowadzenie konsultacji społecznych odpowiedzialne jest Powiatowe Centrum Pomocy Rodzinie w Gołdapi.

§ 5

Konsultacje społeczne są ważne bez względu na ilość podmiotów w nich uczestniczących.

§ 6

Wyniki konsultacji w formie raportu zamieszczone zostaną w Biuletynie Informacji Publicznej, na stronie internetowej Powiatowego Centrum Pomocy Rodzinie, nie później niż 14 dni od zakończenia konsultacji.

§ 7




Wykonanie uchwały powierza się Dyrektorowi Powiatowego Centrum Pomocy Rodzinie w Gołdapi.

§ 8

Uchwała wchodzi w życie z dniem podjęcia.

**Starosta Gołdapski**  
  
**Marzanna Marianna**  
**Wardziejewska**

**Członkowie Zarządu:**

1. Andrzej Ciołek.....
2. Grażyna Barbara Senda.....
3. Stanisław Wójtowicz .....

Załącznik do Uchwały Nr 166/2021

Zarządu Powiatu w Gołdapi

z dnia 11 maja 2021 roku

**POWIATOWA STRATEGIA  
ROZWIĄZYWANIA PROBLEMÓW SPOŁECZNYCH  
NA LATA 2021 - 2027**

GOŁDAP 2021 rok

## Spis treści

WSTĘP.....	3
I. PROCEDURA TWORZENIA STRATEGII.....	4
A. Uwarunkowania strategiczne i programowe.....	4
B. Uwarunkowania prawne. ....	5
II. AKTUALNA SYTUACJA SPOŁECZNO – GOSPODARCZA NA OBSZARZE POWIATU GOŁDAPSKIEGO .....	6
A. Położenie, powierzchnia charakterystyka powiatu gołdapskiego .....	6
B. Ludność powiatu gołdapskiego.....	7
III. DIAGNOZA SYTUACJI SPOŁECZNEJ W POWIECIE GOŁDAPSKIM.....	9
A. Gospodarka .....	9
B. Bezpieczeństwo w powiecie gołdapskim .....	11
IV. WALORY PRZYRODNICZE I KRAJOBRAZOWE.....	15
V. EDUKACJA.....	16
VI. OCHRONA ZDROWIA.....	18
VII. TURYSTYKA.....	20
VIII. KULTURA I SPORT.....	23
IX. RYNEK MIESZKANIOWY.....	23
X. RYNEK PRACY, BEZROBOCIE.....	24
A. Stopa bezrobocia. ....	24
B. Liczba bezrobotnych.....	25
C. Bezrobotni znajdujący się w szczególnej sytuacji na rynku pracy .....	26
D. Aktywne formy przeciwdziałania bezrobociu .....	27
XI. POMOC SPOŁECZNA .....	29
A. Uzależnienia i przemoc w rodzinie.....	30
B. Osoby niepełnosprawne.....	32
C. Piecza zastępcza .....	33
XII. PODSUMOWANIE DIAGNOZY, WNIOSKI, PROGNOZA ZMIAN.....	34
XIII. CELE STRATEGII .....	37
A. Cel główny: Zapewnienie mieszkańcom równych szans do pełnego uczestnictwa i rozwoju w życiu rodzinnym, społecznym, zawodowym.....	37
XIV. EFEKTY I KORZYŚCI REALIZACJI CELÓW.....	41
XV. CZAS REALIZACJI DZIAŁAŃ .....	41
XVI. POTENCJALNE ŹRÓDŁA FINANSOWANIA DZIAŁAŃ.....	42
XVII.SPOSOBY MONITOROWANIA I OCENY STRATEGII.....	42

## WSTĘP.

Kształtowanie ładu społecznego opartego na poszanowaniu praw człowieka, akceptacji wartości rodziny, realizacji zasady dbałości państwa i samorządów terytorialnych o dobro wspólne wymaga aktywnej i skutecznej polityki państwa, samorządu powiatu i gminy.

Jednym z nadrzędnych długofalowych celów polityki społecznej jest tworzenie warunków do pełnego rozwoju i funkcjonowania rodziny jako podstawowej jednostki społecznej poprzez wspomaganie jej we wszystkich obszarach życia.

Niewystarczające środki przeznaczane na sferę społeczną, przy jednoczesnym wzroście potrzeb społecznych, skłaniają do poszukiwania najefektywniejszych metod działania na rzecz rodzin i osób wymagających wsparcia. Niewątpliwie skuteczność tych działań podnoszą takie przedsięwzięcia, w których podejście do problemów jest kompleksowe i które polegają na wprowadzeniu rozwiązań systemowych. Takie rozwiązania zawiera Strategia Rozwiązywania Problemów Społecznych Powiatu Gołdapskiego.

Strategia skierowana jest głównie do osób i rodzin, które z różnych przyczyn znalazły się w trudnej sytuacji życiowej. Dokument ten kładzie nacisk na wspieranie rodziny w jej naturalnym środowisku, zwraca szczególną uwagę na osoby zagrożone wykluczeniem społecznym ze względu na niepełnosprawność, podeszły wiek, ubóstwo lub zagrożenie przemocą domową. Do jednego z podstawowych celów strategii należy przeciwdziałanie uzależnieniom i pomoc osobom współuzależnionym.

Realizacja zintegrowanej polityki społecznej wymaga ścisłej współpracy wielu podmiotów działających w sposób zharmonizowany. Osiągnięcie założonych celów będzie możliwe po długim okresie ustawicznych działań, które zostały zaplanowane na okres od 2021 do 2027 roku.

## **I. PROCEDURA TWORZENIA STRATEGII.**

### **A. Uwarunkowania strategiczne i programowe.**

Dla właściwej koordynacji działań z zakresu polityki społecznej kluczowe jest ściśle powiązanie Powiatowej Strategii Rozwiązywania Problemów Społecznych z aktualnymi dokumentami strategicznymi i programowymi w obszarze społeczno – gospodarczym wdrażanymi na poziomie europejskim, krajowym, wojewódzkim i powiatowym.

W wymiarze europejskim Zgromadzenie Ogólne Narodów Zjednoczonych przyjęło 17 celów zrównoważonego rozwoju, aby walczyć z ubóstwem, chronić naszą planetę i zapewnić dobrobyt wszystkim ludziom w ramach nowego programu na rzecz zrównoważonego rozwoju zwanego Agendą 2030.

Na poziomie krajowym nadrzędnym dokumentem programowym nakreślającym cele i priorytety rozwoju społeczno – gospodarczego Polski oraz warunki umożliwiające ten rozwój jest Strategia Zrównoważonego Rozwoju Polski do 2025 roku. Dokument podkreśla, że pojęcie „zrównoważonego rozwoju” oznacza taki model rozwoju, w którym zaspokajanie bieżących potrzeb społecznych oraz potrzeb przyszłych pokoleń traktowane będzie równoprawnie. Wyraża nadzieję, że strategia łączyć będzie w sposób harmonijny troskę o zachowanie dziedzictwa przyrodniczego, kulturowego narodu z postępowaniem cywilizacyjnym i ekonomicznym, będącym udziałem wszystkich grup społecznych.

Na poziomie regionalnym kluczowym dokumentem określającym cele i zadania samorządów, instytucji publicznych, pomocy społecznej i służb zatrudnienia oraz podmiotów niepublicznych w zakresie przeciwdziałania wykluczeniu społecznemu jest Strategia rozwoju społeczno - gospodarczego województwa warmińsko – mazurskiego do 2025 roku.

Na szczeblu lokalnym Strategia koreluje z następującymi programami powiatowymi:

1. Powiatowy Program Działań na rzecz Osób Niepełnosprawnych na lata 2021-2026
2. Powiatowy Program Rozwoju Pieczy Zastępczej na lata 2021-2023
3. Powiatowy Program Przeciwdziałania Przemocy w Rodzinie oraz Ochrony Ofiar Przemocy w Rodzinie na lata 2021-2025
4. Powiatowy Program Promocji Zatrudnienia oraz Aktywizacji Lokalnego Rynku Pracy na lata 2015-2021

## B. Uwarunkowania prawne.

Konieczność uchwalenia strategii rozwiązywania problemów społecznych przez samorząd powiatowy wynika z art. 19 ust. 1 ustawy z dnia 12 marca 2004r. o pomocy społecznej „Do zadań własnych powiatu należy opracowanie i realizacja powiatowej strategii rozwiązywania problemów społecznych, ze szczególnym uwzględnieniem programów pomocy społecznej, wspierania osób niepełnosprawnych i innych, których celem jest integracja osób i rodzin z grup szczególnego ryzyka – po konsultacji z właściwymi terytorialnie gminami.”

Istotne znaczenie podczas analizy problemów związanych ze strategią mają też inne akty prawne. Należy zaliczyć do nich ustawę z 5 czerwca 1998 roku o samorządzie powiatowym.

Ustawa o samorządzie powiatowym stanowi, że powiat wykonuje określone ustawami zadania publiczne o charakterze ponadgminnym między innymi w zakresie:

- edukacji,
- promocji i ochrony zdrowia,
- pomocy społecznej,
- polityki rodzinnej,
- wspierania osób niepełnosprawnych,
- kultury oraz ochrony zabytków i opieki nad zabytkami,
- kultury fizycznej i turystyki,
- gospodarki nieruchomościami,
- porządku publicznego i bezpieczeństwa obywateli,
- promocji zatrudnienia, łagodzenia skutków bezrobocia oraz aktywizacji lokalnego rynku pracy,
- ochrony praw konsumenta,
- współpracy z organizacjami pozarządowymi.

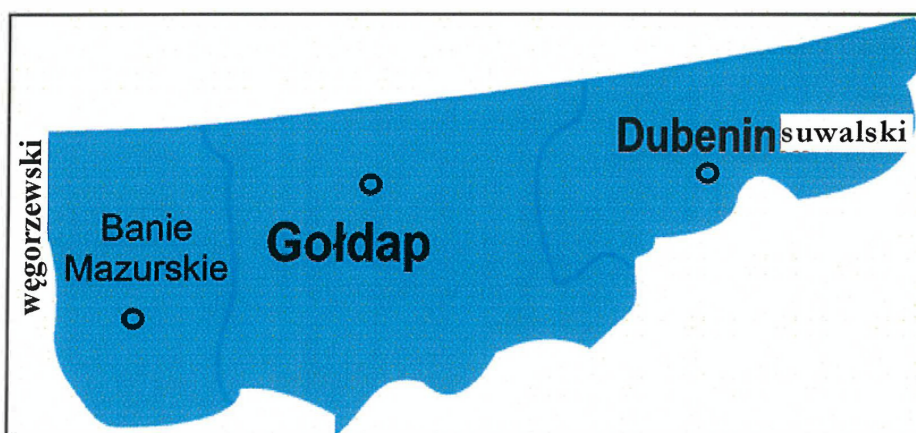
Powyższe zestawienie ustawowych obowiązków powiatu pokazuje, że powiat ma nałożonych wiele zadań z zakresu polityki społecznej, co jest poważnym argumentem za koniecznością dokonania diagnozy w/w kwestii oraz opracowania i wdrożenia strategii ich rozwiązywania.

## II. AKTUALNA SYTUACJA SPOŁECZNO – GOSPODARCZA NA OBSZARZE POWIATU GOŁDAPSKIEGO

### A. Położenie, powierzchnia charakterystyka powiatu gołdapskiego

Powiat Gołdapski położony jest na północno – wschodnich krańcach województwa warmińsko – mazurskiego, graniczy z powiatami: giżyckim i węgorzewskim od zachodu, oleckim od południa oraz suwalskim od wschodu. Północna granica powiatu na długości 50 km przebiega wzdłuż granicy państwowej z Obwodem Kaliningradzkim Federacji Rosyjskiej.

### Rosja



Powiat zaistniał na administracyjnej mapie Polski 1 stycznia 2002 roku dzięki decyzji Rady Ministrów z dnia 31 maja 2001r. Swoim zasięgiem obejmuje trzy gminy, w tym jedną gminę miejsko – wiejską Gołdap i dwie wiejskie: Dubeninki i Banie Mazurskie. Powiat zajmuje obszar 772 km<sup>2</sup>, tj. 3,2% powierzchni województwa warmińsko – mazurskiego, co daje mu dopiero 16 miejsce wśród 18 powiatów ziemskich województwa, przed powiatami nowomiejskim i oleckim. Gminy Banie Mazurskie i Dubeninki obejmują obszar po 205 km<sup>2</sup>, gmina Gołdap 362 km<sup>2</sup>, z czego miasto 17 km<sup>2</sup> a wieś 345 km<sup>2</sup>

Gmina Dubeninki graniczy z Obwodem Kaliningradzkim i Litwą. Powierzchnia gminy zajmuje obszar 205,18 km<sup>2</sup>. Wzdłuż gminy przebiega droga łącząca przejścia graniczne w Gołdapi i Budzisku. Gmina ma charakter typowo rolniczy.

Gmina Banie Mazurskie zajmuje powierzchnię 205 km<sup>2</sup>, 56 wsi, w tym 20 sołectkich. Duża część żyjącej tu ludności to Ukraińcy, przesiedleni w 1947r. Banie Mazurskie to centrum społeczno - kulturalne mniejszości ukraińskiej w Polsce, istnieje tu parafia greko-katolicka skupiająca około 1.200 wiernych, swoją siedzibę mają Zarząd Główny Ukraińskiego Towarzystwa Społeczno-Kulturalnego i koła Związku Ukraińców



w Polsce. W Baniach Mazurskich działają ukraińskie zespoły artystyczne, dzięki którym mniejszości kultywują swoje tradycje i kulturę narodową. Banie Mazurskie to gmina rolnicza.

## **B. Ludność powiatu gołdapskiego**

Powiat gołdapski w 2019 roku liczył 26689 mieszkańców, z czego 50,4% stanowią kobiety, a 49,6% mężczyźni. W latach 2002-2019 liczba mieszkańców zmalała o 1,8%. Średni wiek mieszkańców wynosi 40,6 lat i jest porównywalny do średniego wieku mieszkańców województwa warmińsko-mazurskiego oraz nieznacznie mniejszy od średniego wieku mieszkańców całej Polski. Mieszkańcy powiatu gołdapskiego zawarli w 2019 roku 111 małżeństw, co odpowiada 4,1 małżeństwom na 1000 mieszkańców. Jest to mniej od wartości dla województwa warmińsko-mazurskiego oraz znacznie mniej od wartości dla Polski. W tym samym okresie odnotowano 1,6 rozwodów przypadających na 1000 mieszkańców. Jest to znacznie mniej od wartości dla województwa warmińsko-mazurskiego oraz nieznacznie mniej od wartości dla kraju. 30,3% mieszkańców powiatu gołdapskiego jest stanu wolnego, 52,8% żyje w małżeństwie, 4,4% mieszkańców jest po rozwodzie, a 9,1% to wdowy/wdowcy. Powiat gołdapski ma ujemny przyrost naturalny wynoszący -37. Odpowiada to przyrostowi naturalnemu -1,38 na 1000 mieszkańców powiatu gołdapskiego. W 2019 roku urodziło się 254 dzieci, w tym 53,5% dziewczynek i 46,5% chłopców. Średnia waga noworodków to 3.433 gramów. Współczynnik dynamiki demograficznej, czyli stosunek liczby urodzeń żywych do liczby zgonów wynosi 0,87 i jest porównywalny do średniej dla województwa oraz nieznacznie mniejszy od współczynnika dynamiki demograficznej dla całego kraju.

W 2018 roku 43,8% zgonów w powiecie gołdapskim spowodowanych było chorobami układu krążenia, przyczyną 24,5% zgonów w powiecie gołdapskim były nowotwory, a 6,4% zgonów spowodowanych było chorobami układu oddechowego. Na 1000 ludności powiatu gołdapskiego przypada 10,85 zgonów. Jeśli chodzi o aktywność zawodową to 61,5% mieszkańców powiatu gołdapskiego jest w wieku produkcyjnym, 19,0% w wieku przedprodukcyjnym, a 19,4% mieszkańców jest w wieku poprodukcyjnym.

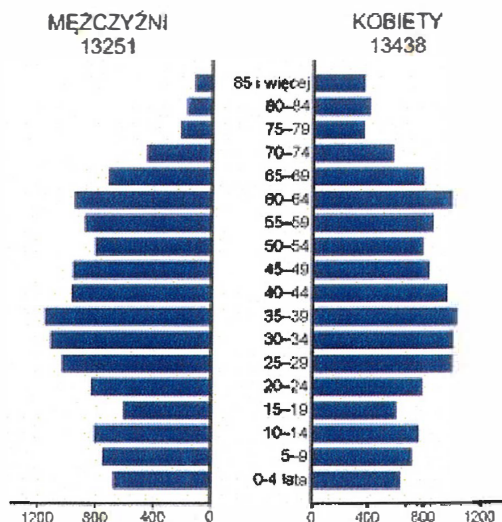
<b>2019</b>	<b>Powierzchnia w km<sup>2</sup></b>	772
	<b>Gęstość zaludnienia w osobach na 1 km<sup>2</sup></b>	35

Wybrane dane statystyczne	2017	2018	2019	Województwo 2019
Ludność	27062	26908	26689	1422737
Ludność w wieku nieprodukcyjnym na 100 osób w wieku produkcyjnym	59,5	61,3	62,5	63,3
Urodzenia żywe na 1000 ludności	10,1	9,8	9,5	9,1
Zgony na 1000 ludności	9,5	9,2	10,8	10,4
Przyrost naturalny na 1000 ludności	0,6	0,6	-1,4	-1,4
Saldo migracji wewnętrznych i zagranicznych na pobyt stały na 1000 ludności	-5,4	-5,7	-5,5	-2,6
Dochody ogółem budżetu powiatu na 1 mieszkańca w zł	1034	1498	1630	1384
Wydatki ogółem budżetu powiatu na 1 mieszkańca w zł	1008	1550	1615	1381
Turystyczne obiekty noclegowe <sup>a</sup>	12	13	13	541
Liczba ludności na 1 przychodnię	1933	1922	2053	1635
Mieszkania oddane do użytkowania na 10 tys. ludności	31	14	17	41
Odpady <sup>b</sup> wytworzone w ciągu roku w tys. t	4,5	6,0	17,1	1001,3
Lesistość w %	32,3	32,3	32,2	31,7
Drogi publiczne o twardej nawierzchni (powiatowe i gminne) na 100 km <sup>2</sup> w km	29,5	29,8	29,9	44,5
Samochody osobowe zarejestrowane na 1000 ludności	486	504	527	572
Pracujący <sup>c</sup> na 1000 ludności	165	164	163	203
Stopa bezrobocia rejestrowanego w %	12,0	10,6	9,7	9,1
Podmioty gospodarki narodowej w rejestrze REGON na 10 tys. ludności w wieku produkcyjnym	1275	1314	1371	1514

Wybrane dane demograficzne w 2019 r.	Województwo	Powiat	Województwo=100
Ludność	1422737	26689	1,9
w tym w miastach	842096	13708	1,6
Urodzenia żywe	12911	254	2,0
Zgony	14894	291	2,0
Przyrost naturalny	-1983	-37	-
Saldo migracji ogółem	-3750	-148	-
Ludność w wieku:			
przedprodukcyjnym	259636	5080	2,0
produkcyjnym	871301	16426	1,9
poprodukcyjnym	291800	5183	1,8

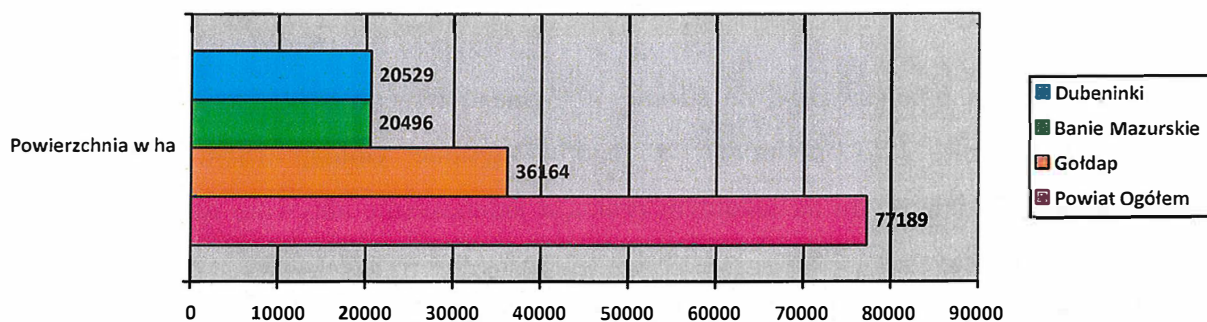
# LUDNOŚĆ

## Ludność według płci i grup wieku w 2019 r.



Źródło: Urząd Statystyczny w Olsztynie, [www.olsztyn.stat.gov.pl](http://www.olsztyn.stat.gov.pl)

## Powierzchnia gmin w powiecie gołdapskim.



Źródło: Dane statystyczne GUS.

### III. DIAGNOZA SYTUACJI SPOŁECZNEJ W POWIECIE GOŁDAPSKIM.

#### A. Gospodarka

W Powiecie Gołdapskim nie ma wielkiego przemysłu. Możliwości inwestycyjne gminy Gołdap wiążą się z podstrefą Suwalskiej Specjalnej Strefy Ekonomicznej, z turystyką oraz z uzyskaniem statusu uzdrowiska. Szanse dla rozwoju stworzyło także otwarcie w 1995 roku przejścia granicznego w Gołdapi. Od 1996 r. funkcjonuje Suwalska Specjalna Strefa Ekonomiczna, obejmująca swoim zasięgiem kilkudziesięciohektarowy przygraniczny teren gminy Gołdap, położony w sąsiedztwie przejścia granicznego z Obwodem Kaliningradzkim. Przyznanie Gołdapi statusu, jedyne w województwie warmińsko-mazurskim, uzdrowiska

stwarza nowe szanse dla gminy. Lecznictwo sanatoryjne jest oparte głównie na wykorzystaniu czystego powietrza oraz złóż błot borowinowych.

W Gołdapi funkcjonują dwie nowoczesne fabryki kopert - A&G Gołdapska Fabryka Kopert i "NC" Koperty. Do większych zakładów zalicza się: Iryd Sp. z o.o., Kensus Sp. z o.o. spółka komandytowa, PPH GICOR, PW Nord-Ost Sp. z o.o., Cedat Sp. z o.o., PPUH WUTEH Sp. z o.o. X-Yachts Composites Sp. z o.o., PW WITAL s.c. Lucyna Tymofiejewicz, Ryszard Tymofiejewicz, PW WITAL Ryszard Tymofiejewicz, Zakład Produkcji Profili PCW.

Wiosną 2012 r. swoją działalność rozpoczął nowy hotel „Ventus Natural SPA” o standardzie czterech gwiazdek, położony nad jeziorem Gołdap. U podnóża Pięknej Góry działa Zajazd "Piękna Góra" jako baza Centrum Sportowo-Rekreacyjnego, z wyciągiem narciarskim krzeselkowym oraz orczykowym.

<b>Podmioty gospodarki narodowej w rejestrze REGON w 2019 r.</b>	<b>Powiat</b>	<b>Gmina</b>
<b>OGÓŁEM</b>	<b>2252</b>	<b>1854</b>
w tym w sektorze:		
rolniczym	138	77
przemysłowym	231	203
budowlanym	375	308
na 10 tys. ludności	844	921
Osoby fizyczne prowadzące działalność gospodarczą na 10 tys. ludności	598	653

W rejestrze pracodawców, na stronie Głównego Urzędu Statystycznego, w 2019 r. figurowały łącznie 2252 podmioty, z tego w gminie Gołdap 1854. Największymi pracodawcami działającymi na lokalnym rynku, a jednocześnie aktywnie współpracującymi z urzędem pracy są:

- IRYD Sp. z o.o. – produkcja pozostałych gotowych wyrobów metalowych;
- KENSUS Sp. z o.o. Spółka komandytowa – produkcja konstrukcji metalowych i ich części;
- NORD – OST Sp. z o.o. – zakład pracy chronionej, który prowadzi działalność określoną jako produkcja papieru falistego i tektury falistej oraz opakowań z papieru i tektury;
- NC Koperty Sp. z o.o. – działalność polega na produkcji artykułów piśmiennych;
- A&G Koperty Gołdapska Fabryka Kopert Sp. z o.o. – zakład produkuje artykuły piśmienne;
- Przedsiębiorstwo Gospodarki Komunalnej Sp. z o.o. – wykonywanie instalacji wodno-kanalizacyjnych, cieplnych, gazowych i klimatyzacyjnych;
- PPHU „WUTEH” Sp. z o.o. – produkcja pozostałych mebli;
- PW WITAL Ryszard Tymofiejewicz, Zakład Produkcji Profili PCW – produkcja pozostałych wyrobów z tworzyw sztucznych, zakład pracy chronionej;

- PW WITAL s.c. Lucyna Tymofiejewicz, Ryszard Tymofiejewicz – działalność szpitalna, zakład pracy chronionej;
- COMAXEL Sp. z o.o. – produkcja wyrobów ogniotrwałych;
- X-Yachts Composites Sp. z o.o. – produkcja łodzi wycieczkowych i sportowych;
- TOP KOP Krzysztof Świtaj – roboty związane z budową dróg i autostrad.

Znaczna liczba mieszkańców Gołdapi i okolic zatrudnionych jest w sferze budżetowej tj. w Urzędzie Miejskim i w jego jednostkach w tym w szkołach, w Starostwie Powiatowym oraz w jego jednostkach, a także w Straży Granicznej, w Straży Pożarnej i w Jednostce Wojskowej.

## **B. Bezpieczeństwo w powiecie gołdapskim**

Do podstawowych elementów określających poziom życia mieszkańców powiatu zaliczyć należy poczucie bezpieczeństwa, które warunkowane jest istniejącymi zagrożeniami oraz efektywnością działań instytucji powołanych do niwelowania zagrożeń. Analiza zagadnienia bezpieczeństwa obejmuje przede wszystkim kwestie związane z przestępczością w powiecie, ilością zaistniałych wypadków na drodze. Dane w formie wykresów pochodzą z Komendy Powiatowej Policji w Gołdapi. Wykrywalność ogólna jest z roku na rok wyższa i w 2020 roku wyniosła ponad 90%, co dało Komendzie Powiatowej Policji w Gołdapi I miejsce w województwie warmińsko – mazurskim. W 2020 roku funkcjonariusze KPP w Gołdapi interweniowali 4710 razy, z czego dwa razy częściej w mieście niż na wsi. Liczba wypadków i kolizji w stosunku do 2019 roku zmalała, a w ślad za tym liczba osób rannych i ofiar wypadków.

W celu zwiększenia poczucia bezpieczeństwa mieszkańców wdrożono w powiecie innowacyjne narzędzie identyfikacji zagrożeń – Mapę Zagrożeń Bezpieczeństwa, która pozwala na rzetelne i czytelne zidentyfikowanie oraz przedstawienie, w tym społecznościom lokalnym, skali i rodzaju zagrożeń oraz instytucji współodpowiedzialnych za zapewnienie bezpieczeństwa i porządku publicznego. Mapa zagrożeń jest istotnym elementem procesu zarządzania bezpieczeństwem publicznym, realizowanym w partnerstwie społecznym i międzyinstytucjonalnym. Informacje prezentowane na mapach uwzględniają zarówno wybrane kategorie przestępstw i wykroczeń jak i zagrożenia, które w subiektywnym odczuciu mieszkańców negatywnie wpływają na ich poczucie bezpieczeństwa. Wśród społeczności lokalnej najczęstszym problemem okazała się jazda z nadmierną prędkością, a w następnej kolejności spożywanie alkoholu w miejscach niedozwolonych.

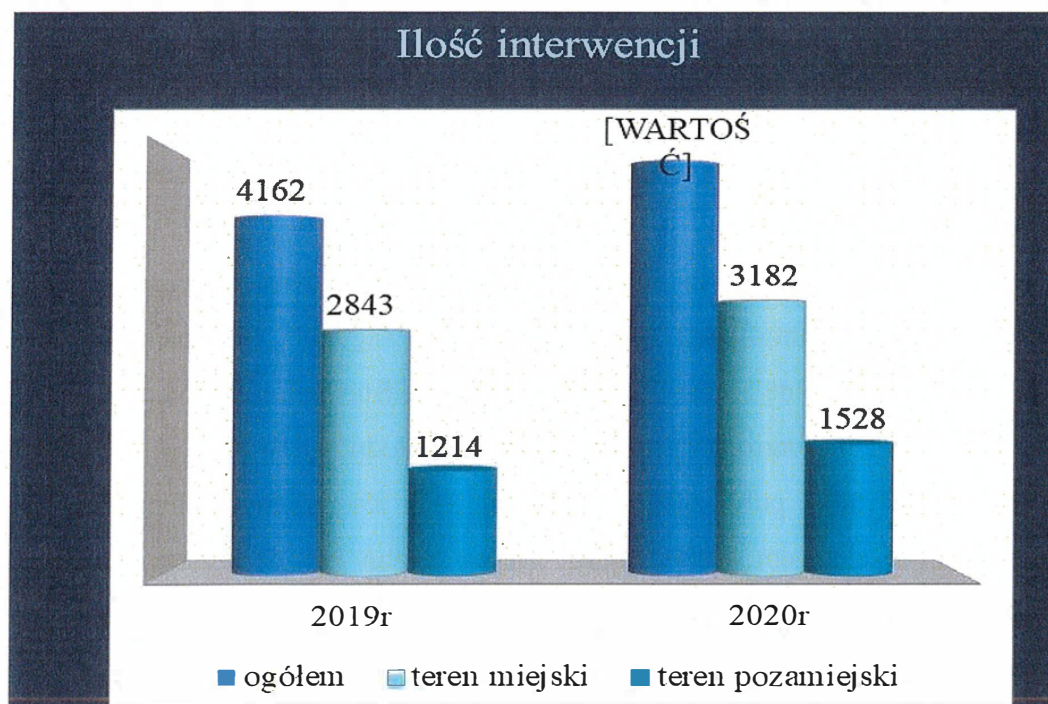
Reasumując należy uznać, że podstawowe prawo i potrzeba każdego człowieka w zakresie bezpieczeństwa jest zaspokojona i ma decydujący wpływ na podniesienie jakości życia społeczności w Powiecie Gołdapskim.

### Wykrywalność ogólna

	KPP GOŁDAP	Średnia Województwa
2017 r.	<b>84,4 %</b>	71,8 %
2018 r.	<b>88,1 %</b>	75,4 %
2019 r.	<b>86,8 %</b>	75,8 %
2020 r.	<b>90,9%</b>	75,7 %

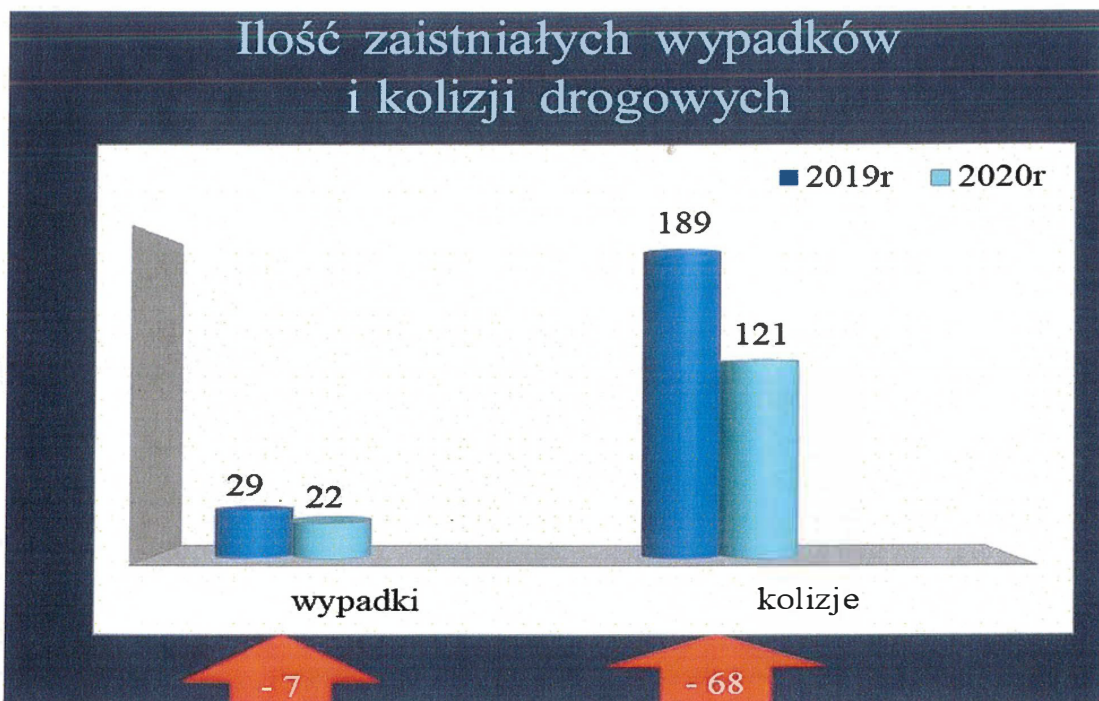
I Miejsce w województwie

Źródło: Opracowanie własne KPP w Gołdapi.



Źródło: Opracowanie własne KPP w Gołdapi.

## Ilość zaistniałych wypadków i kolizji drogowych



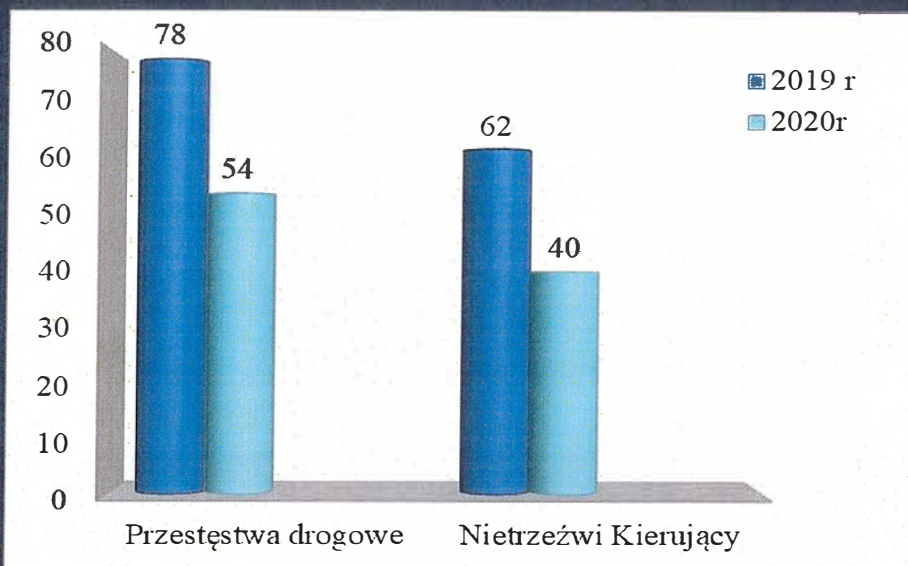
Źródło: Opracowanie własne KPP w Gołdapi.

## Liczba ofiar śmiertelnych i rannych w wypadkach drogowych



Źródło: Opracowanie własne KPP w Gołdapi.

## Stan Bezpieczeństwa na drogach powiatu gołdapskiego w 2020 roku



Źródło: Opracowanie własne KPP w Gołdapi.

## Liczba nałożonych mandatów karnych



Źródło: Opracowanie własne KPP w Gołdapi.



## WYBRANE KATEGORIE ZAGROŻEŃ

<b>Przekraczanie dozwolonej prędkości</b>	<b>142</b>
Spożywanie alkoholu w miejscach niedozwolonych	55
Nieprawidłowe parkowanie	53
Grupowanie się małoletnich zagrożonych demoralizacją	42
Dziki wysypiska śmieci	39
Akty wandalizmu	14
Niewłaściwa infrastruktura drogowa	12
Znęcanie się nad zwierzętami	11
Wałęsające się bezpańskie psy	11

Źródło: Opracowanie własne KPP w Gołdapi.

#### IV. WALORY PRZYRODNICZE I KRAJOBRAZOWE

Teren Powiatu Gołdapskiego pokryty jest siecią form ochrony przyrody, którymi są: obszary chronionego krajobrazu, zespoły przyrodniczo – krajobrazowe, park krajobrazowy, rezerваты przyrody, pomniki przyrody i obszary Natura 2000. Formy te są ze sobą powiązane i częściowo pokrywają się ze sobą np. większość rezerwatów przyrody położonych jest na terenie parku krajobrazowego, specjalny obszar chroniony siedlisk Puszczy Rominckiej pokrywa się z terenem parku krajobrazowego, obszary specjalnej ochrony ptaków. Lasy Skaliskie i Puszcza Borecka częściowo pokrywają się ze specjalnymi obszarami ochrony siedlisk: Niecka Skaliska i Ostoja Borecka. Ponadto tereny te zazębiają się z obszarami chronionego krajobrazu, których w powiecie gołdapskim jest aż sześć.

Lasy zajmują około 31 proc. ziemi gołdapskiej. Zwartymi kompleksami leśnymi są: Puszcza Romincka, Lasy Skaliskie i północny fragment Puszczy Boreckiej.

Legendarna Puszcza Romincka przecięta jest granicą Polski i Obwodu Kaliningradzkiego. Utworzono tu pięć rezerwatów przyrody, a są to: Dziki Kąt, Czerwona Struga, Mechacz Wielki, Boczki, Żytkiejmska Struga. Można tu spotkać wiele unikalnych roślin i zwierząt, jak choćby jelenie, łosie, wilki, a nawet rysia, czarnego bociana, orła bielika.

Znaczącym dla regionu wydarzeniem stało się powołanie 14 stycznia 1998 r. Parku Krajobrazowego Puszczy Rominckiej, którego zasadnicza część zajmuje powierzchnię 14.620 hektarów.

Przepięknym krajobraz Ziemi Gołdapskiej uzupełniają morenowe Szeskie Wzgórza. Na południe od miasta znajdują się trzy najwyższe szczyty tego mezoregionu, z których najwyższe (Szeska Góra) sięga 308,7 m n.p.m. Ciekawostką jest Góra Tatarska (308 m), na szczycie której, w zagłębieniu, znajduje się jezioro. Można tu spotkać przykłady roślinności tundrowej.

W kompleksie wzgórz można spotkać okazy unikalnych zwierząt, hoduje się tu daniele. Swoje gniazda mają orły bieliki, pomiędzy wzgórzami znajduje się mnóstwo zarybionych stawów.

Okolice Gołdapi należą do najczystszych w regionie. Pobliskie jeziora przyciągają wędkarzy i żeglarzy. W oparciu o badania powietrza, które do tej pory jest najczystsze w Polsce, niepowtarzalne walory klimatyczne oraz zasoby borowiny, Gołdap została, uzdrowiskiem klimatyczno - borowinowym o profilu leczniczym. Dzięki czystemu środowisku naturalnemu a także walorom przyrodniczo - krajobrazowym jest to jeden z najbardziej atrakcyjnych obszarów w kraju.

## **V. EDUKACJA**

W powiecie gołdapskim funkcjonuje 16 szkół podstawowych prowadzonych przez samorządy gminne oraz 5 szkół ponadpodstawowych i policealnych. W roku szkolnym 2019/2020 w szkołach podstawowych na terenie powiatu gołdapskiego uczyło się 2202 uczniów.

Starostwo Powiatowe w Gołdapi prowadzi dwie placówki ponadpodstawowe tj. Liceum Ogólnokształcące im. Jana Pawła II oraz Zespół Szkół Zawodowych w Gołdapi. Do szkół ponadpodstawowych w powiecie gołdapskim w roku szkolnym 2019/2020 uczęszczało 847 uczniów.

Starostwo Powiatowe w Gołdapi prowadzi także Zespół Placówek Edukacyjno – Wychowawczych, gdzie kształcą się dzieci z orzeczeniem o niepełnosprawności. W roku szkolnym 2019/2020 w szkole specjalnej kształciło się 42 uczniów.

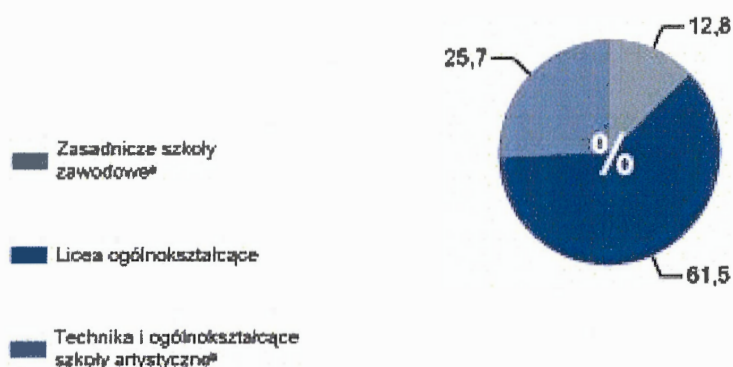
W Gołdapi od 1978 roku istnieje Państwowa Szkoła Muzyczna I st. im. prof. Witalisa Jerzego Raczkiewicza, która również prowadzi prężną działalność kulturalną.

Istotną rolę w systemie oświaty zajmuje Poradnia Psychologiczno – Pedagogiczna w Gołdapi. Poradnia realizuje zadania w placówce, w środowisku ucznia, w szkole – we

współpracy z rodzicami, nauczycielami, podmiotami działającymi na rzecz rodziny, dzieci i młodzieży.

Od 2010 roku w Gołdapi działa Uniwersytet Trzeciego Wieku. Uniwersytet zrzesza około siedemdziesięciu osób, a jego podstawowym celem statutowym jest realizacja idei edukacji ustawicznej seniorów z Gołdapi i okolic.

**Absolwenci szkół ponadpodstawowych i policealnych z roku szkolnego 2018/19 według typów szkół**



Wydatki w dziale "Oświata i wychowanie" stanowiły 25,8% wydatków budżetu powiatu w 2019 r.

Źródło: Urząd Statystyczny w Olsztynie, [www.olsztyn.stat.gov.pl](http://www.olsztyn.stat.gov.pl)

**Ludność w 2019 r. w wieku:**

7-14	2502
15-18	955

**Szkolnictwo w roku szkolnym 2019/20**

Szkoły podstawowe	16
w tym specjalne	2
Szkoły ponadpodstawowe i policealne	5
Uczniowie w szkołach:	
podstawowych	2202
w tym specjalnych	42
branżowych I stopnia <sup>a</sup>	156
liceach ogólnokształcących	332
technikach i ogólnokształcących szkołach artystycznych <sup>b</sup>	359
policealnych	-

a Łącznie ze specjalnymi szkołami przysposabiającymi do pracy.

b Dających uprawnienia zawodowe.

## VI. OCHRONA ZDROWIA

W Powiecie Gołdapskim mieszkańcy mają dostęp do podstawowej opieki zdrowotnej, która obejmuje leczenie oraz profilaktykę chorób, rehabilitację, a także zapewnienie opieki pielęgniarskiej, stomatologicznej, leczenie szpitalne, opiekę psychiatryczną oraz leczenie uzależnień. W powiecie działają dwa zakłady opieki zdrowotnej, których podmiotem prowadzącym jest Powiat Gołdapski: GoldMedica sp. z o. o. i Zakład Pielęgnacyjno – Opiekuńczy sp. z o. o.

**GoldMedica sp. z o. o. w Gołdapi w 2020 r. funkcjonowała w następującej strukturze:**

### **Oddziały szpitalne:**

- I. Oddział chorób wewnętrznych,
- II. Oddział pediatryczny,
- III. Oddział chirurgii jednego dnia,
- IV. Izba Przyjęć.

### **Ambulatoryjne leczenie specjalistyczne**

Poradnie działające przy GoldMedica sp. z o.o. w Gołdapi:

- 1) poradnia chirurgii ogólnej,
- 2) poradnia chirurgii urazowo-ortopedycznej, funkcjonująca w tych samych gabinetach co chirurgia ogólna,
- 3) poradnia ginekologiczno –położnicza,
- 4) poradnia neurologiczna,
- 5) poradnia podstawowej opieki zdrowotnej,
- 6) poradnia kardiologiczna, utworzona 15.03.2020 r.

Wymienione wyżej poradnie posiadają wspólny korytarz, poczekalnię oraz sanitariat, który został wyremontowany i spełnia warunki dla osób niepełnosprawnych. Poradnie zajmują pomieszczenia na parterze budynku administracji.

- 7) nocna i świąteczna opieka zdrowotna
- 8) ratownictwo medyczne – budynek pogotowia (realizowane w ramach umowy konsorcyjnej we współpracy z Wojewódzką Stacją Pogotowia Ratunkowego w Olsztynie).

### **Pracownie specjalistyczne i laboratoria:**

1. pracownia kardiologii nieinwazyjnej (bieżnia, Holter na potrzeby poradni i oddziału wewnętrznego)

2. pracownia rtg usytuowana na parterze budynku głównego szpitala na poziomie izby przyjęć szpitala,
3. pracownia usg (realizuje podmiot zewnętrzny na własnym aparacie na podstawie umowy zawartej z GoldMedica sp. z o.o. w Gołdapi. Badania usg kardiologiczne, ginekologiczne, dopplerowskie i ortopedyczne wykonują lekarze zatrudnieni przez spółkę).
4. dział fizjoterapii usytuowany w budynku głównym na wysokim parterze w sąsiedztwie z oddziałem chorób wewnętrznych z oddzielnym wejściem z zewnątrz. W dziale fizjoterapii realizowane są zabiegi z zakresu kinezyterapii, fizykoterapii i masażu.
5. Laboratorium analityczne -funkcjonuje w strukturze Spółki od 1 grudnia 2015 r. Zajmuje pomieszczenia obok poradni specjalistycznych. Docelowo planowane jest przeniesienie do pomieszczeń po byłej kuchni w budynku szpitala. W skład laboratorium wchodzi następujące pomieszczenia:
  - a. punkt przyjęć materiału do badań,
  - b. pracownia diagnostyczna -hematologia i analityka ogólna,
  - c. pracownia biochemii klinicznej i immunochemii,
  - d. zmywalnia z destylatorem,
  - e. pomieszczenie administracyjne,
  - f. pokój socjalny,
  - g. szatnia i WC personelu,
  - h. poczekalnia.

### **Zakład Pielęgnacyjno -Opiekuńczy w Gołdapi.**

Struktura organizacyjna Zakładu przedstawia się następująco:

- a) Zakład pielęgnacyjno – opiekuńczy,
- b) Pielęgniarska domowa opieka długoterminowa domowa,
- c) Hospicjum domowe,
- d) Poradnia rehabilitacyjna,
- e) Dział fizjoterapii.

Na terenie Powiatu Gołdapskiego do dyspozycji mieszkańców w zakresie zdrowia i promocji zdrowia pozostają jeszcze placówki POZ w Baniach Mazurskich, w Dubeninkach, w Żytkiejmach oraz w Grabowie:

Największym problemem w dostępie do opieki zdrowotnej dla mieszkańców są kolejki do lekarzy POZ i specjalistów, z uwagi na zbyt małą ich liczbę na terenie powiatu oraz zbyt niskie limity świadczeń przyznanych przez Narodowy Fundusz Zdrowia.

## VII. TURYSTYKA

Gołdap skupia kilka istotnych walorów. Od 2000 r. posiada status uzdrowiska o profilu borowinowo - klimatycznym. Znajduje się tu sanatorium, pijalnia wód mineralnych i tężnie oraz nowoczesna infrastruktura uzdrowskowa z Promenadą Zdrojową, hektarowym placem zabaw, dołkami do mini-golfa, ścieżkami pieszymi i rowerowymi oraz zewnętrznymi urządzeniami do ćwiczeń nad jeziorem i w centrum. Powstały nowe eleganckie obiekty, przytulne restauracje z kuchnią nie tylko regionalną, ale także rosyjską i litewską, hotele, pensjonaty, zajazdy z różnorodną ofertą, wychodzącą naprzeciw oczekiwaniom różnych grup turystów. Wkrótce w dzielnicy uzdrowskowej znajdziemy zakład przyrodoleczniczy z basenami solankowymi, gabinetami zabiegowymi i strefą spa. Gołdapskie tężnie leczą górne drogi oddechowe, zatoki, rozedmę płuc, nadciśnienie tętnicze, alergię, nerwicę wegetatywną, depresję, stres, czy ogólne wyczerpanie organizmu. Inhalacje wykorzystane w profilaktyce u ludzi zdrowych powodują wzrost odporności organizmu poprzez działanie bakteriobójcze.

Ogromną atrakcją tych terenów są mosty kolejowe w Stańczykach, których wysokość wynosi 36,5 metrów. Mosty powstały w latach 1912–1926 i stanowią część nieczynnej dziś linii kolejowej, która miała prowadzić na Litwę, ale ostatecznie (z racji zmian politycznych po I wojnie światowej) stała się jedynie lokalną linią łączącą Gołdap z Żytkiejmami. W 1945 r. tory zostały rozebrane i wywiezione przez oddziały Armii Czerwonej.

Coraz większym zainteresowaniem turystów cieszy się, wybudowany na początku dziewiętnastego wieku, grobowiec pruskiej rodziny Fahrenheitów w Rapie koło Bań Mazurskich - budowla ma kształt piramidy. Turystom warto polecić Park Krajobrazowy Puszczy Rominckiej ze ścieżkami edukacyjnymi oraz unikalne gospodarstwo rolne z hodowlą danieli.

W podmiejskim Lesie Kumiecie zwiedzającym udostępniono kompleks poniemieckich bunkrów, pozostałości po kwaterze Luftwaffe z okresu drugiej wojny światowej.

Miłośnicy wypraw kajakowych mogą korzystać z oznaczonych tras, choćby Gołdapą do Węgorapy.

Od kilku lat prężnie rozwija się Centrum Sportowo – Rekreacyjne Piękna Góra Rudziewicz, która obecnie oferuje wyciągi narciarskie orczykowe i krzeselkowy, usytuowaną na szczycie góry kawiarnię obrotową. Dużą atrakcją jest safari rodziny Rudziewiczów usytuowane w nieprawdopodobnej scenerii baśniowej doliny, zielonych wzgórz, stawów i bagnistych uroczysk, gdzie pasą się dzikie zwierzęta. Po ogromnym terenie biegają stada danieli, dzikie konie Przewalskiego, koniki polskie. W lesie żyje potężne stado dzików i świniodzików. Są też żurawie, czaple, kormorany i orły bieliki.

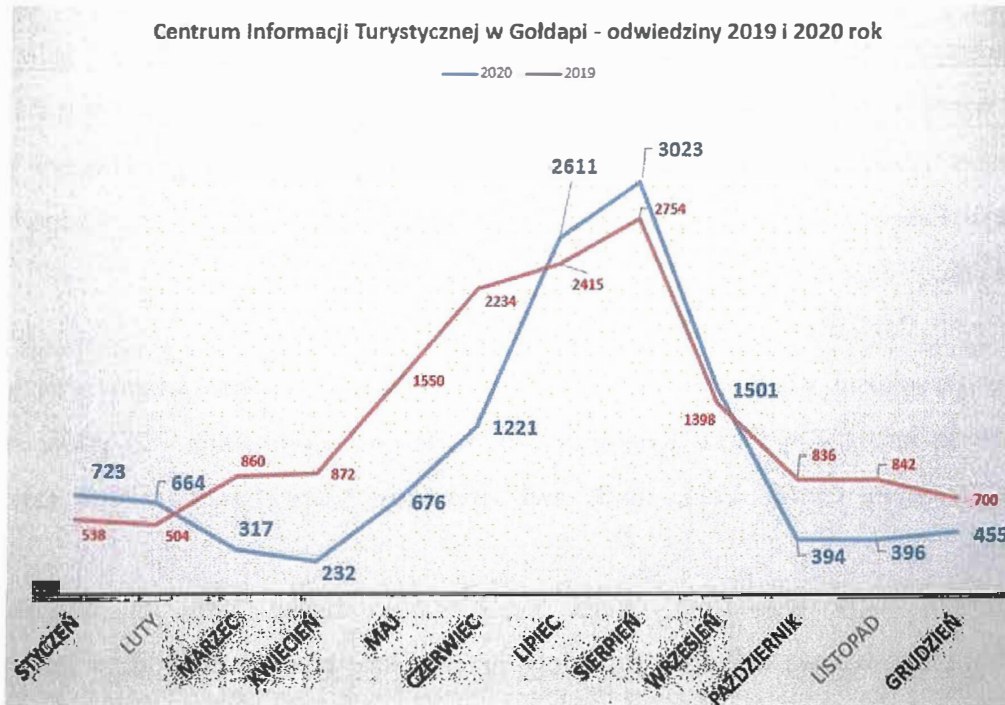
Niepowtarzalny klimat wioski indiańskiej turyści mogą poznać w Republice Ściborskiej (Osada Ekologiczna „Biegnący Wilk”), która jest położona w najbardziej dzikim rejonie Mazur Garbatych, na terenie gminy Banie Mazurskie. To autentyczne odludzie, kilometr od malutkiej wioski Ściborki, zamieszkałej głównie przez ludność pochodzenia ukraińskiego, na skraju Lasów Skaliskich i Gór Klewińskich. Osada oferuje zwiedzanie Muzeum Kultury Indiańskiej i Eskimoskiej, zajęcia indiańskie. W Osadzie znajduje się liczna hodowla psów zaprzęgowych.

We wsi Poblędzie, tuż nad jeziorem oraz w Stańczykach powstała mierząca 20 metrów wysokości wieża widokowa, z której możemy podziwiać jezioro i rozlewiska. Obie wieże są inwestycją Parku Krajobrazowego Puszczy Romnickiej i znajdują się przy szlaku rowerowym Green Velo, obok nich powstały także parkingi oraz tzw. mała architektura.

Wschodni Szlak Rowerowy Green Velo, mający blisko 2000 km długości, jest najdłuższą trasą rowerową w Polsce. Przebiega przez obszar pięciu województw leżących we wschodniej części kraju: warmińsko-mazurskiego (ok. 420 km), podlaskiego (ok. 592 km), lubelskiego (ok. 351 km), podkarpackiego (ok. 428 km) i świętokrzyskiego (ok. 190 km). Wyjątkowość i różnorodność regionów, przez które prowadzi szlak, podkreślają atrakcje turystyczne, zarówno te usytuowane bezpośrednio na trasie, jak i te znajdujące się na obszarze 20-kilometrowego korytarza po obu stronach trasy.

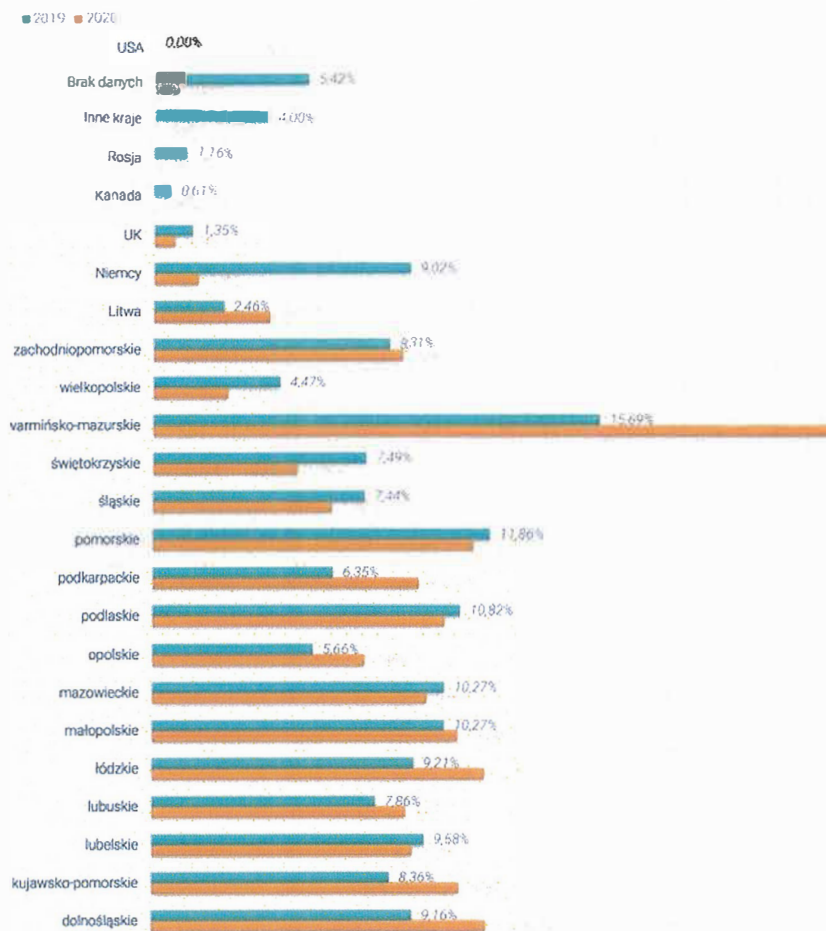
Green Velo zaczyna się na Żuławach Wiślanych nad Nogatem w miejscowości Kępiny Wielkie. Nad Zalewem rozpoczyna się podróż przez ogromne przestrzenie Warmii. Dalej trasa wkracza na Mazury. Szlak biegnie wciąż na wschód, w większej części pośród pól, a więc nietypowo dla Mazur i dociera do granic powiatu gołdapskiego. Przez powiat gołdapski biegnie ponad 80 km trasy rowerowej. Pokonując trasę szlaku w powiecie gołdapskim można podziwiać wszystkie wyżej opisane atrakcje, a na ostatniej części przejazdu przez powiat gołdapski trafimy do styku trzech granic – Polski, Litwy i Rosji (obwód kaliningradzki). Miejsce trójstyku oznaczono kamiennym postumentem. Można do niego podejść od strony polskiej i litewskiej, natomiast granicy rosyjskiej nie wolno przekraczać. Podążając dalej wyznaczonym szlakiem zaczynamy odkrywać uroki Suwalszczyzny i województwa podlaskiego.

odwiedziny Centrum Informacji Turystycznej w Gołdapi - porównanie 2019 i 2020 roku 4



Źródło: Opracowanie własne Centrum Informacji Turystycznej w Gołdapi.

deklarowane miejsce stałego miejsca zamieszkania turysty odwiedzającego Centrum Informacji Turystycznej w Gołdapi w latach 2019-2020 3





## **VIII. KULTURA I SPORT**

Gołdap jest prężnym ośrodkiem kulturalnym. Każdego roku organizuje się tu kilka imprez ogólnopolskich (Narodowe Czytanie, Wielka Orkiestra Świątecznej Pomocy, Małomiasteczkowy Klub Filmowy, Wędrujące Ale Kino). Wydarzeniami o zasięgu lokalnym są organizowane corocznie Dni Gołdapi, Kierunek Gołdap, Kartaczewo. Oprócz tego w tutejszym Domu Kultury działają sekcje: plastyczna, rękodzieła, fotograficzna, witrażu, ceramiczna, historii sztuki, teatru ognia, tańca towarzyskiego, gry na gitarze, wokalna, muzyczna. Istotną rolę w animowaniu gołdapskiej kultury pełnią niektóre stowarzyszenia, m.in.: Fundacja Rozwoju Regionu Gołdap, Gołdapski Fundusz Lokalny, Żytkiejmska Struga.

Dzięki dobrym warunkom geograficzno-przyrodniczym, w Powiecie Gołdapskim działalność sportowo-rekreacyjna prowadzona jest przez cały rok. Latem można tu korzystać z aktywnego wypoczynku nad wodą lub urządzać wędrowki po lasach i wzgórzach, zimą ten teren udostępnia swoje trasy narciarzom. Na Pięknej Górze, na miłośników narciarstwa zjazdowego czekają dwa wyciągi orczykowe oraz dwuosobowa kolej krzeselkowa. W styczniu odbywa się tu wielka międzynarodowa impreza narciarska pod nazwą "Bieg Jaćwingów". Jesienią, w ramach Pucharu Polski, biegacze mogą uczestniczyć w Crossie Gołdapskim. Dużą popularnością wśród biegaczy cieszy się Międzynarodowy Bieg Gołdap - Gusiew (Obwód Kaliningradzki).

Głównym Ośrodkiem w powiecie promującym kulturę fizyczną wśród mieszkańców jest Ośrodek Sportu i Rekreacji. Ośrodek organizuje szereg imprez sportowych, sportowo-rekreacyjnych, a także zajmuje się administrowaniem obiektów sportowych i turystycznych, plaża miejska z wypożyczalnią sprzętu, boiskami do siatkówki plażowej, domkami do wynajęcia, hali sportowo – widowiskowej o wysokim standardzie i szerokich możliwościach wykorzystania, z liczbą 481 miejsc dla widzów, 3 korty tenisowe, lodowisko Biały Orlik, kryta pływalnia, stadion. Na terenie gmin wiejskich promowaniem kultury fizycznej i organizowaniem imprez zajmują się gminne ośrodki kultury.

## **IX. RYNEK MIESZKANIOWY.**

Na przestrzeni ostatnich lat zwiększeniu uległy wskaźniki dotyczące zasobów mieszkaniowych w powiecie gołdapskim. Główną zasługę w poprawie sytuacji mieszkaniowej mają prywatni inwestorzy budujący domy na własny użytek.

## MIESZKANIA

Mieszkania oddane do użytkowania	2018	2019
<b>O G Ó Ł E M</b>	30	41
w tym:		
indywidualne <sup>a</sup>	30	31
przeznaczone na sprzedaż lub wynajem <sup>b</sup>	-	10

a Przeznaczone na użytek własny inwestora. b Łącznie z budownictwem indywidualnym przeznaczonym na sprzedaż lub wynajem.

Zasoby mieszkaniowe	2018	2019
Mieszkania <sup>a</sup>	6810	6840
Przeciętna powierzchnia użytkowa <sup>a</sup> 1 mieszkania w m <sup>2</sup>	69	70
Liczba wypłaconych dodatków mieszkaniowych	5890	5592
Zaległości w opłatach za mieszkanie w zasobach gminnych w tys. zł	1460,0 <sup>b</sup>	
Liczba lokali socjalnych <sup>c</sup>	25	32

a Na podstawie bilansów zasobów mieszkaniowych. b Dane za okres od początku powstania zaległości do końca okresu sprawozdawczego. c W 2018 r. - stan w dniu 31 grudnia; w 2019 r. - stan w dniu 20 kwietnia.

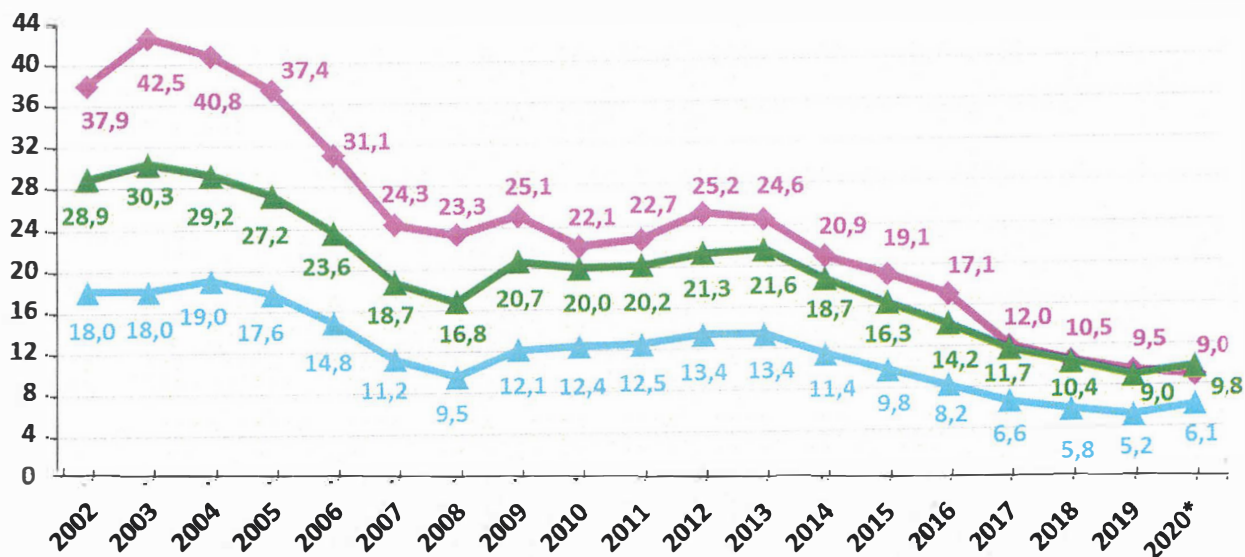
Źródło: Urząd Statystyczny w Olsztynie, [www.olsztyn.stat.gov.pl](http://www.olsztyn.stat.gov.pl)

## X. RYNEK PRACY, BEZROBOCIE.

### A. Stopa bezrobocia.

Od momentu swego powstania, powiat gołdapski, ze względu na bardzo wysoką stopę bezrobocia, zajmował czołowe miejsce zarówno w kraju, jak i w województwie. Sytuacja taka, oznaczająca jednocześnie ogromne trudności w znalezieniu pracy, wynikała w dużym stopniu z dominującego udziału rolnictwa i braku zatrudnienia na wsi, położenia powiatu na skraju europejskich powiązań gospodarczych oraz niskiej atrakcyjności inwestycyjnej dla kapitału zewnętrznego, co z kolei powodowało brak prężnych przedsiębiorstw mogących zatrudnić liczną załogę. Na sytuację lokalnego rynku niekorzystnie wpłynęła likwidacja państwowych gospodarstw rolnych oraz innych przedsiębiorstw państwowych i procesy restrukturyzacyjne z początku lat 90-tych XX w. Mimo upływu czasu, skutki tych zdarzeń nadal są odczuwalne. Na przestrzeni lat sytuacja uległa znacznej poprawie – na koniec 2019 r. stopa bezrobocia stanowiła zaledwie jedną czwartą stopy z początku funkcjonowania powiatu. Obrazuje to poniższy wykres.

### Stopa bezrobocia w powiecie gołdapskim, województwie warmińsko-mazurskim i Polsce w latach 2002-2020



- powiat gołdapski - województwo warmińsko-mazurskie - Polska

\*stan na 31.10.2020 r.

Źródło: Główny Urząd Statystyczny.

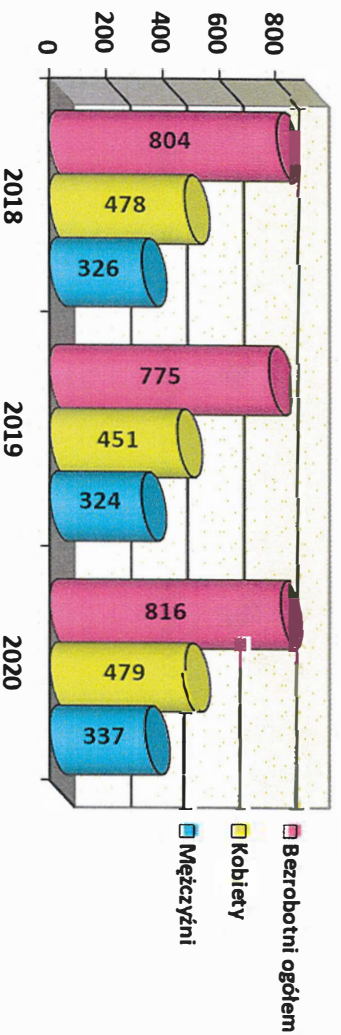
Najwyższą stopę bezrobocia zanotowano na koniec 2003 r. – było to aż 42,5%, co ściśle wiązało się z weryfikacją liczby pracujących w rolnictwie indywidualnym (i liczby ludności aktywnej zawodowo), dokonaną na podstawie Narodowego Spisu Powszechnego, który przeprowadzony był w 2002 r. W porównaniu do najniższego poziomu bezrobocia na koniec października 2020 r. (9,0%), różnica wyniosła aż 33,5 pkt. proc. Stopa bezrobocia i jej poziom nierozdzielnie związany jest z wysoką liczbą osób zarejestrowanych w ewidencji PUP. Wykres pokazuje, że w powiecie odsetek bezrobotnych znacznie przewyższał ten rejestrowany w województwie, czy kraju. Obecnie różnica nie jest tak duża, jak w pierwszych latach istnienia powiatu gołdapskiego (na koniec 2003 r. stopa w powiecie była o 24,5 pkt. proc. wyższa w porównaniu do kraju), ale sytuacja nadal jest nieco gorsza, niż w skali kraju. Od 2017 r. stopa bezrobocia w powiecie gołdapskim była już tylko nieznacznie wyższa w porównaniu do odsetka rejestrowanego w województwie warmińsko-mazurskim, natomiast na koniec października 2020 r. nawet o 0,8 pkt. proc. niższa.

## B. Liczba bezrobotnych

Porównując trzy ostatnie lata widać, że najmniej bezrobotnych było zarejestrowanych na koniec września 2019 r. (775), w 2018 r. liczba ta była wyższa o 29 osób (804), natomiast w 2020 r. grupa pozostających bez pracy zwiększyła się o 41 klientów PUP w Gołdapi (do 816 osób). Analogiczna sytuacja miała miejsce zarówno wśród zarejestrowanych kobiet, jak i mężczyzn: trzeci kwartał 2019 r. zapisał się najniższą liczbą, z kolei 2020 – najwyższą. Na koniec września każdego z omawianych lat liczba zarejestrowanych kobiet była wyższa od

liczby mężczyzn. Udział kobiet wahał się w przedziale od 58,2 (2019 r.) do 59,5% (2018 r.) wszystkich bezrobotnych w powiecie gołdapskim. Porównanie liczby klientów PUP w Gołdapi, zarejestrowanych na przestrzeni ostatnich 3 lat, przedstawia wykres zamieszczony poniżej.

#### Porównanie liczby bezrobotnych zarejestrowanych w PUP w Gołdapi na koniec września 2018, 2019 i 2020 r.



Źródło: Opracowanie własne PUP w Gołdapi na podstawie sprawozdania MRPIP-01.

#### C. Bezrobotni znajdujący się w szczególnej sytuacji na rynku pracy

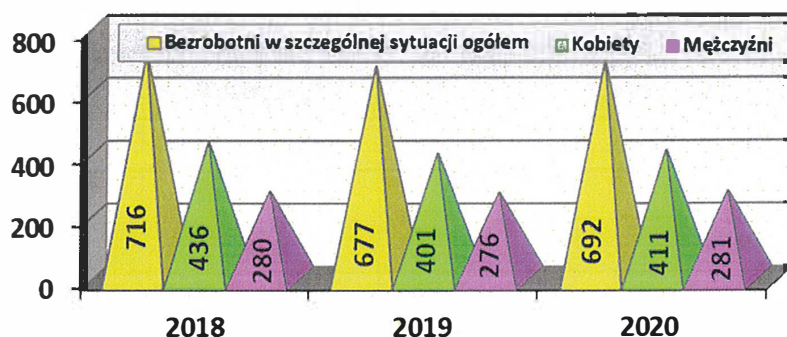
Bezrobotnymi znajdującymi się w szczególnej sytuacji na rynku pracy nazywa się osoby wymienione w art. 49 ustawy o promocji zatrudnienia i instytucjach rynku pracy.

Do tej grupy zaliczani są:

- bezrobotni w wieku do 30. roku życia,
- bezrobotni w wieku do 25. roku życia,
- długotrwale bezrobotni,
- osoby powyżej 50. roku życia,
- korzystający ze świadczeń pomocy społecznej,
- bezrobotni posiadający co najmniej jedno dziecko do 6. roku życia,
- bezrobotni posiadający co najmniej jedno dziecko niepełnosprawne do 18. roku życia,
- niepełnosprawni.

Udział tej grupy w ogólnej liczbie zarejestrowanych (według stanu na koniec września każdego z omawianych lat) przekraczał 80%, przy czym największy zanotowano w 2018 r., kiedy wyniósł on 89,1% (716 osób). Analizując tę grupę klientów urzędu należy zaznaczyć, że jedna osoba może jednocześnie spełniać kilka warunków i zaliczać się do różnych kategorii. Oznacza to, że np. długotrwale bezrobotny w wieku do 30 lat, korzystający ze świadczeń z pomocy społecznej, posiada orzeczenie o stopniu niepełnosprawności i wychowuje co najmniej jedno dziecko do 6. roku życia.

Porównanie liczby bezrobotnych znajdujących się w szczególnej sytuacji na rynku pracy, zarejestrowanych w PUP w Gołdapi na koniec III kwartału 2018, 2019 i 2020 r.



Źródło: ●pracowanie własne PUP w Gołdapi na podstawie sprawozdania MPiPS-01.

Najniższą liczbę bezrobotnych znajdujących się w szczególnej sytuacji na rynku pracy w ciągu ostatnich trzech lat zanotowano na koniec września 2019 r. – 677 osób, czyli 87,4% wszystkich zarejestrowanych. Najwięcej kobiet znajdujących się w szczególnej sytuacji było w 2018 r., natomiast mężczyzn – na koniec września 2020 r.

Analizując poszczególne kategorie osób zaliczanych do bezrobotnych w szczególnej sytuacji doskonale widać, że dominują długotrwale bezrobotni. Ich udział, na przestrzeni omawianych lat, przekraczał połowę wszystkich osób zarejestrowanych w ewidencji PUP: w 2018 r. było to 58,8%, w 2019 r. – 51,7%, natomiast w 2020 r. – 50,6%. Najmniejszy udział przypadł osobom posiadającym co najmniej jedno dziecko niepełnosprawne do 18. roku życia (2018 r. – 0,6%, 2019 r. – 0,3%, 2020 r. – 0,2%).

#### D. Aktywne formy przeciwdziałania bezrobociu

Osoby zarejestrowane w powiatowym urzędzie pracy mogą skorzystać z różnych aktywnych form przeciwdziałania bezrobociu, których głównym celem jest doprowadzenie do zatrudnienia klienta, który został objęty wsparciem. Poniższa tabela przedstawia liczbę osób bezrobotnych, które zostały skierowane na poszczególne formy wsparcia realizowane przez PUP w Gołdapi w latach 2018-2020 (według stanu na koniec września).

**Liczba osób, które rozpoczęły aktywne formy przeciwdziałania bezrobociu w latach 2018-2020 (stan na 30 września)**

Lp.	Forma wsparcia	Liczba osób			
		2018 r.	2019 r.	2020 r.	Razem
1	2	3	4	5	3+4+5
1.	Prace interwencyjne	119	66	87	272
2.	Roboty publiczne	50	12	32	94
3.	Jednorazowe środki na podjęcie działalności gospodarczej	13	18	16	47

4.	Refundacja kosztów wyposażenia/ doposażenia stanowiska pracy	16	16	13	92
5.	Bon na zasiedlenie	15	20	16	48
6.	Dofinansowanie wynagrodzenia osoby powyżej 50 lat	2	0	3	5
7.	Inne subsydiowane	24*	13*	0	37
8.	Szkolenia	8	7	10	25
	w tym bon szkoleniowy	0	0	1	1
9.	Staż	116	90	49	255
	w tym bon stażowy	1	0	0	1
10.	Prace społecznie użyteczne	68	61	70	199
<b>Ogółem</b>		<b>431</b>	<b>303</b>	<b>296</b>	<b>1030</b>

\*W 2018 i 2019 r. była to refundacja kosztów wynagrodzeń osób do 30. roku życia.

Źródło: PUP Gołdap, Sprawozdanie MRPiPS-01.

Pracodawcy najchętniej korzystali z prac interwencyjnych – rozpoczęły je 272 osoby, tj. 26,4% zaktywizowanych bezrobotnych. Prace interwencyjne są formą zatrudnienia subsydiowanego, dzięki którym pracodawcy (tak przedsiębiorcy, jak i jednostki budżetowe) mogą skorzystać ze zwrotu części kosztów zatrudnienia osoby, która jest zarejestrowana w PUP. Refundacja może trwać od 6 do nawet 24 miesięcy, w zależności od częstotliwości dokonywania refundacji oraz warunków spełnianych przez skierowanego bezrobotnego.

Na drugiej pozycji znalazł się staż – osoby objęte nim stanowiły 24,8% wszystkich zaktywizowanych bezrobotnych. Popularność staży polega na tym, że pracodawcy zyskują „ręce do pracy” bez ponoszenia kosztów – stażysta wciąż figuruje w ewidencji PUP, wykonuje powierzone obowiązki bez konieczności zawierania umowy o pracę, wynagrodzenie, czyli stypendium za staż, wypłaca urząd pracy, składka na ubezpieczenia społeczne także pokrywana jest z budżetu państwa.

Na trzecim miejscu uplasowały się prace społecznie użyteczne (199 osób, 19,3% ogółu zaktywizowanych). Są one adresowane do bezrobotnych bez prawa do zasiłku, korzystających jednocześnie ze świadczeń pomocy społecznej. Osoby kwalifikujące się do prac wyłaniane są przy współpracy z ośrodkami pomocy społecznej, działającymi na terenie powiatu, przy czym jednym z kryteriów doboru beneficjentów jest ich sytuacja materialna. Dzięki tej formie aktywizacji prowadzone są różnego typu prace porządkowe w obiektach należących do gmin, na cmentarzach, chodnikach, pasach drogowych, pielęgnuje się zieleni, utrzymuje czystość wiat przystankowych, sprząta się chodniki.

## XI. POMOC SPOŁECZNA

Pomoc społeczna jest jednym z wielu elementów składających się na szeroko rozumianą politykę społeczną. Jej istotą jest podejmowanie działań zmierzających do postępu społecznego oraz dążenie do zaspokojenia potrzeb w sferze socjalnej wszystkich mieszkańców. W myśl zapisów ustawy z dnia 12 marca 2004r. o pomocy społecznej, pomoc społeczna ma na celu umożliwienie osobom i rodzinom przezwyciężanie trudnych sytuacji życiowych, których nie są one w stanie pokonać wykorzystując własne uprawnienia, zasoby i możliwości.

Zadania z zakresu pomocy społecznej na szczeblu powiatowym realizowane są przez Powiatowe Centrum Pomocy Rodzinie z siedzibą w Gołdapi, natomiast na szczeblach gminnych przez ośrodki pomocy społecznej w Gołdapi, Dubeninkach i w Baniach Mazurskich. Z jednostek zaliczanych do systemu pomocy społecznej funkcjonuje ponadto: warsztat terapii zajęciowej, placówka opiekuńczo – wychowawcza - Dom Świętej Faustyny „Nie Lękajcie się” oraz środowiskowy dom samopomocy „Słoneczny Dom”.

Sytuacja społeczna powiatu gołdapskiego od kilku lat systematycznie się poprawia. O poprawie sytuacji mieszkańców świadczy niewątpliwie malejąca liczba osób korzystających z systemu pomocy społecznej. W skali województwa warmińsko-mazurskiego odsetek osób korzystających z pomocy społecznej z powodu ubóstwa zmniejszył się w stosunku do 2017 roku o 4,23 pkt. proc. To samo dotyczy odsetka osób korzystających z pomocy społecznej z powodu bezrobocia (spadek o 3,38 pkt. proc.). W 2018 roku gospodarstwa jednoosobowe stanowiły prawie 50% wszystkich rodzin korzystających z pomocy społecznej. Wiąże się to niewątpliwie ze wzrostem liczby osób starszych i osób z niepełnosprawnościami, którzy stają się główną grupą świadczeniobiorców pomocy społecznej. Tym samym niektóre przyczyny otrzymywania świadczeń stają się bardziej widoczne w strukturze powodów przyznawania pomocy społecznej (niepełnosprawność, długotrwała i ciężka choroba). W związku z powyższym należy zintensyfikować działania skierowane do tej grupy, takie jak organizowanie opieki środowiskowej nad osobami starszymi w miejscu zamieszkania m.in. z wykorzystaniem środków zewnętrznych. tj. pomoc sąsiedzka, aktywizowanie środowiska lokalnego, wykorzystanie nowoczesnych technologii informacyjno-komunikacyjnych w usługach opiekuńczych np. teleopieki, systemów przywoławczych. Ważne jest tworzenie większej liczby ośrodków wsparcia dziennego i mieszkań chronionych dla osób, które są na tyle samodzielne, aby funkcjonować przy umiarkowanym wsparciu i nie są obłożnie chore. Plusem powyższych rozwiązań są ich koszty relatywnie niższe niż opieka w domach pomocy społecznej. Z uwagi na znaczne obciążenie opiekunów osób niesamodzielnych, należy propagować tworzenie instytucji opieki

„wytechnieniowej”. Wsparciem dla społeczności lokalnej jest rozwój usług społecznych, sprzyjających aktywizacji i zaspokajaniu potrzeb lokalnego środowiska, które mogłyby być świadczone np. w centrach usług społecznych.

Na poprawę sytuacji bytowej rodzin z dziećmi niewątpliwym wpływem ma realizacja Programu Rodzina 500+. Ze sprawozdania Wydziału Polityki Społecznej Warmińsko Mazurskiego Urzędu Wojewódzkiego w Olsztynie, dotyczącego świadczeń wychowawczych za 2018r. wynika, iż do rodzin uprawnionych do otrzymywania świadczenia na dzieci w ramach powyższego programu, w roku 2018 w województwie warmińsko-mazurskim wpłynęło ponad 878 mln zł (164 088 uprawnionych osób). Liczba rodzin w powiecie gołdapskim, które uprawnione były w 2020 roku do świadczenia 500+ wynosiła 2810 i około 4900 dzieci. Niemniej jednak część ludności naszego regionu nadal wymaga wsparcia w zakresie aktywizacji i integracji społeczno-zawodowej, co podyktowane jest nie tylko niskimi dochodami, ale też wynika z wielu innych czynników, jak odpływ (w szczególności kobiet) z zatrudnienia i bezrobocia do bierności zawodowej. Świadczenie 500+ zmniejszyło finansową atrakcyjność zatrudnienia względem pozostania poza rynkiem pracy. Eksperti zwracają uwagę, że panie, które odchodzą z pracy wiele ryzykują. Takie decyzje z punktu widzenia sytuacji życiowej dziś są racjonalne, ale ich koszty mogą być wysokie. Będą nimi utracone umiejętności (lub nienabywanie nowych), co przy szybko zmieniającym się rynku pracy oznacza kłopoty z ponownym zatrudnieniem. Ważne jest, aby nadal wspierać rodziny, ale powinny towarzyszyć temu działania ułatwiające kobietom powrót do pracy. Tego rodzaju programy są obecnie adresowane do bezrobotnych, zarejestrowanych w urzędach pracy. Możliwość uczestnictwa w działaniach reintegracyjnych oferowanych przez podmioty ekonomii społecznej jest szansą na poprawę sytuacji osób i rodzin długotrwale korzystających ze świadczeń pomocy społecznej oraz osób z kręgu wykluczenia społecznego.

#### **A. Uzależnienia i przemoc w rodzinie.**

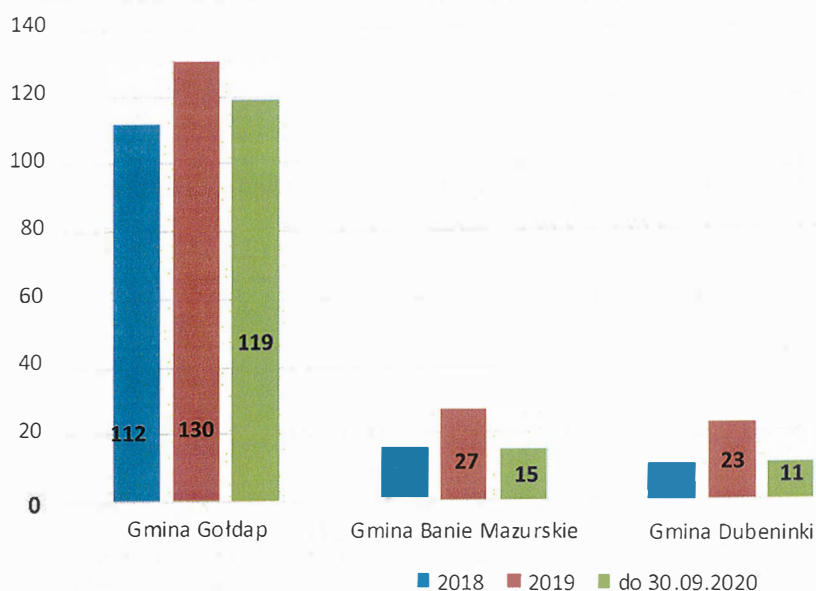
Z danych zgromadzonych przez Zespoły Interdyscyplinarne wynika, że w 2020 r., podobnie jak w latach poprzednich, dominującym zjawiskiem towarzyszącym stosowaniu przemocy w rodzinie było spożywanie alkoholu, zażywanie substancji psychoaktywnych, choroby psychiczne. Najczęściej ofiarami przemocy domowej są kobiety i dzieci, rzadziej mężczyźni. Rosnąca liczba aktów przemocy wobec dzieci powinna być sygnałem do wzmożenia działań profilaktycznych i edukacyjnych rodziców polegających na zwiększaniu ich kompetencji wychowawczych. Wiodącym ogniwem uruchamiającym procedury Niebieskiej Karty jest Komenda Powiatowa Policji w Gołdapi i przedstawiciele jednostek organizacyjnych pomocy społecznej.



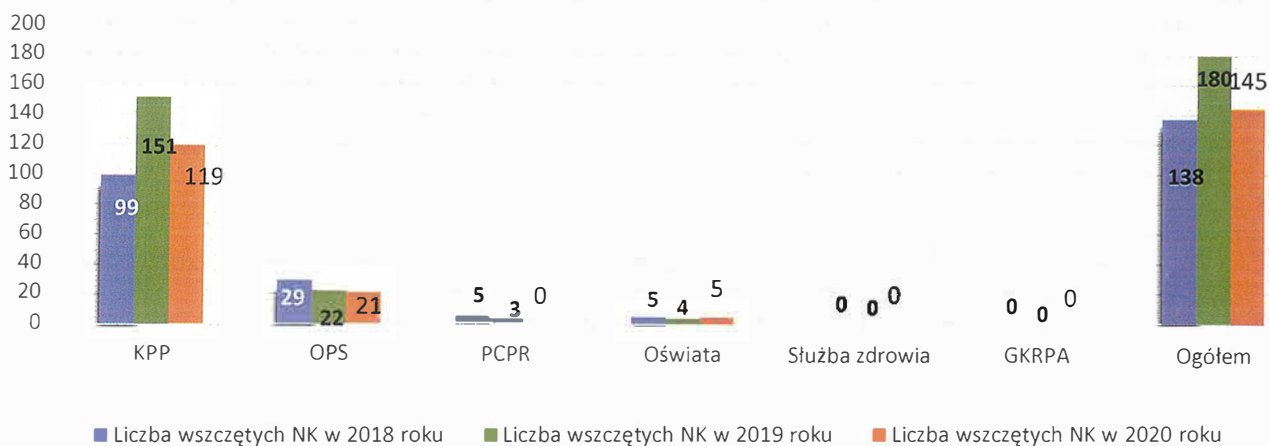
Z uwagi na poważne konsekwencje związane z używaniem środków uzależniających i szerzenie się zjawiska przemocy domowej należy stale je monitorować i podejmować działania profilaktyczne oraz interwencyjne. Problem uzależnień ze względu na swój złożony charakter, wiąże się z występowaniem innych problemów społecznych tj. ubóstwem, bezrobociem, przemocą, przestępczością, niewydolnością opiekuńczo - wychowawczą.

Do zdiagnozowania tego zjawiska na terenie powiatu wykorzystano materiały zgromadzone przez Zespoły Interdyscyplinarne.

### Liczba założonych Niebieskich Kart w Powiecie Gołdapskim.

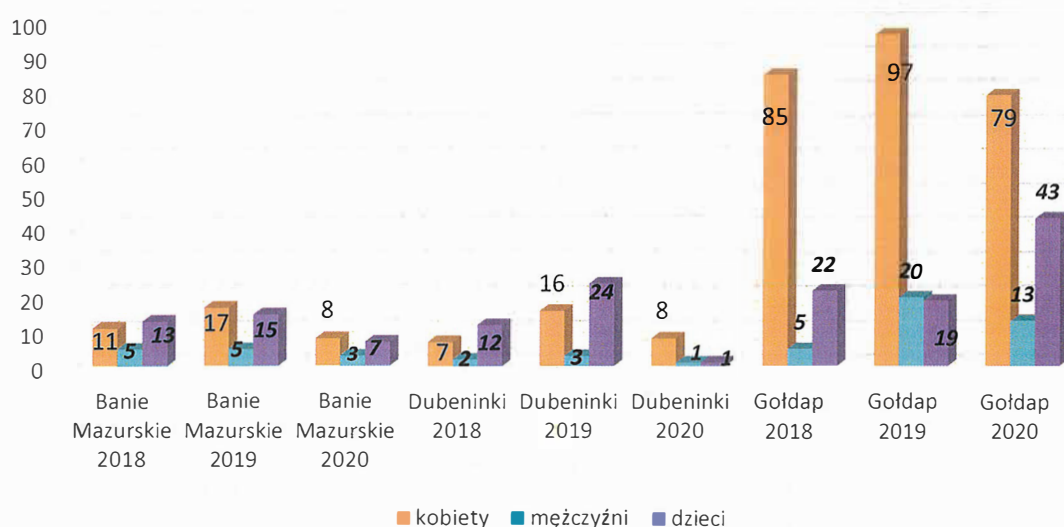


### Liczba NK założonych przez poszczególne instytucje w latach 2018-2020. w Powiecie Gołdapskim.



Źródło: Gminne Zespoły Interdyscyplinarne w Goldapi, Dubeninkach i Baniach Mazurskich.

### Osoby doświadczające przemocy wg procedury NK w Powiecie Goldapskim w latach 2018-2020.



Źródło: Gminne Zespoły Interdyscyplinarne w Goldapi, Dubeninkach i Baniach Mazurskich.

### B. Osoby niepełnosprawne

Jednym z najbardziej niepokojących problemów ostatnich lat jest wzrost liczby osób niepełnosprawnych. Tendencja ta jest zauważalna również w naszym powiecie. Najczęstszymi problemami, z jakimi niepełnosprawni spotykają się w swojej codziennej egzystencji to: utrudniony dostęp do leczenia i rehabilitacji, utrudnienia architektoniczne i komunikacyjne, pogarszanie się sytuacji ekonomicznej, bariery psychologiczne, izolacja

społeczna. Powiatowe Centrum Pomocy Rodzinie dysponuje środkami Państwowego Funduszu Rehabilitacji Osób Niepełnosprawnych, które przeznaczone są na rehabilitację zawodową i społeczną, między innymi na: zakup przedmiotów ortopedycznych i środków pomocniczych, dofinansowanie turnusów rehabilitacyjnych, likwidację barier architektonicznych oraz w komunikowaniu się i technicznych. Osoby niepełnosprawne mają do dyspozycji dwie placówki wsparcia dziennego tj. Warsztat Terapii Zajęciowej liczący 50 miejsc oraz Środowiskowy Dom Samopomocy przeznaczony dla 45 uczestników. Na skutek wzrostu liczby osób niepełnosprawnych należy rozwijać wszelkie formy wsparcia dla tej grupy osób.

### **C. Piecza zastępcza**

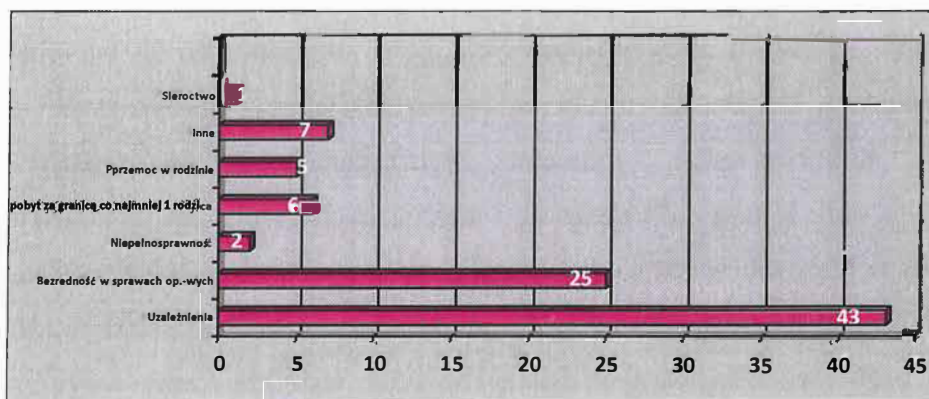
W Powiecie Gołdapskim funkcjonują rodzinne i instytucjonalne formy pieczy zastępczej. Na koniec grudnia 2020 roku w powiecie zanotowano 40 rodzin zastępczych i dwa rodzinne domy dziecka, które obejmowały opieką 64 dzieci. Placówka „Dom św. Faustyny- Nie Lękajcie się” liczyła 30 miejsc (w tym 1 interwencyjne), a faktyczną opieką obejmowała 25 wychowanków.

Poniższe wykresy wskazują, iż rodzina, która jest podstawową grupą społeczną często napotyka na bariery i trudności, które uniemożliwiają jej prawidłowe wypełnianie swoich funkcji. Są to między innymi: niska świadomość i kompetencje rodzicielskie, niezaradność życiowa rodziców, niepełnosprawność, uzależnienia, przemoc domowa.

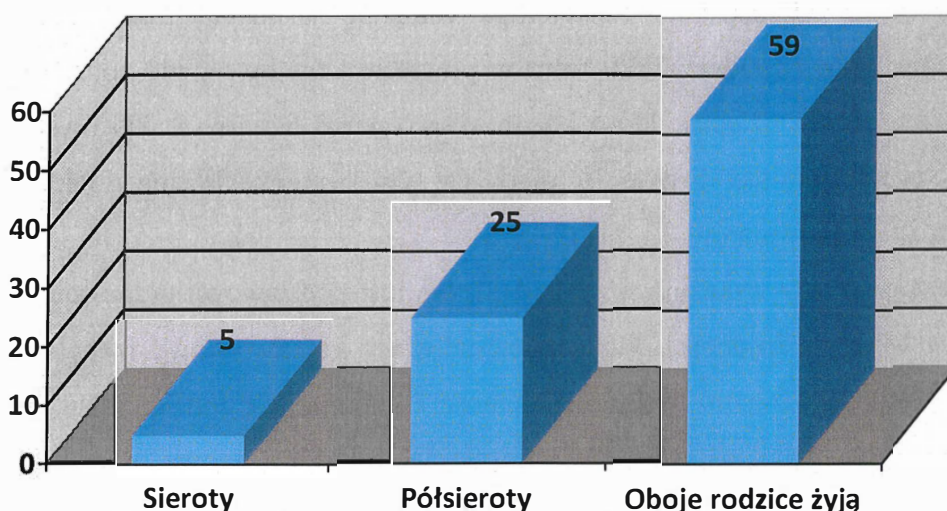
Najwięcej dzieci do pieczy zastępczej trafia z powodu uzależnień rodziców, głównie od alkoholu. Znaczna część rodziców pozostaje bezradna w sprawach opiekuńczo-wychowawczych swoich dzieci, nie dostrzega lub lekceważy ich podstawowe potrzeby, co również skutkuje tym, że władza rodzicielska jest im ograniczana. Zdarzają się również akty przemocy wobec najmłodszych, co także prowadzi do odebrania dzieci ze środowiska naturalnego. Do największych zagrożeń związanych z funkcjonowaniem pieczy zastępczej możemy zaliczyć brak kandydatów na rodziców zastępczych. W 2020 roku do rodzinnej pieczy zastępczej przybyło 11 dzieci, a powiat pozyskał tylko jedną nową niezawodową rodzinę zastępczą.

Poniższe wykresy wskazują, iż rodzina, która jest podstawową grupą społeczną często napotyka na bariery i trudności, które uniemożliwiają jej prawidłowe wypełnianie swoich funkcji. Są to między innymi: niska świadomość i kompetencje rodzicielskie, niezaradność życiowa rodziców, niepełnosprawność, uzależnienia, przemoc domowa.

### **Przyczyny umieszczenia dzieci w pieczy zastępczej w Powiecie Gołdapskim wg stanu na 31.12.2020.r**



Źródło: Opracowanie własne Powiatowe Centrum Pomocy Rodzinie w Gołdapi.  
**Dzieci w pieczy zastępczej (rodzinnej i instytucjonalnej)**  
 wg stanu na dzień 31 grudnia 2020 r.



Źródło: Opracowanie własne Powiatowe Centrum Pomocy Rodzinie w Gołdapi.

Powyższe wykresy wskazują, iż rodzina, która jest podstawową grupą społeczną często napotyka na bariery i trudności, które uniemożliwiają jej prawidłowe wypełnianie swoich funkcji. Są to między innymi: niska świadomość i kompetencje rodzicielskie, niezaradność życiowa rodziców, rozpad więzi rodzinnych, ubóstwo, niepełnosprawność, uzależnienia, przemoc domowa, brak prawidłowych wzorców.

## **XII. PODSUMOWANIE DIAGNOZY, WNIOSKI, PROGNOZA ZMIAN.**

Diagnoza sytuacji społeczno-gospodarczej powiatu wskazuje, iż w ostatnich latach nastąpił prężny rozwój, jednakże w dalszym ciągu są problemy społeczne, nad którymi należy się pochylić. Społeczeństwo dotyka problem starzenia się i niepełnosprawności. W ogólnej liczbie ludności spada udział ludności w wieku przedprodukcyjnym tj. młodzieży w wieku do 19 lat. Dodatkowo maleje przyrost naturalny. W 2019 roku urodziło się tylko 254 dzieci. Współczynnik dynamiki demograficznej, czyli stosunek liczby urodzeń żywych do liczby

zgonów, w 2019 roku wyniósł 0,87. W związku z tym należy ukierunkować działania na zaspokajanie potrzeb osób starszych, niepełnosprawnych.

Lokalny rynek pracy uległ znacznej poprawie. Stopa bezrobocia ciągle maleje, a mieszkańcy mają możliwość bardziej swobodnego poruszania się w sferze zawodowej. Warto przytoczyć dane z 2004 roku, kiedy stopa bezrobocia była najwyższa w skali województwa i wynosiła ponad 40%. Obecnie, na koniec stycznia 2021 r., odnotowano 11,2% wskaźnik bezrobocia, przy wskaźniku dla województwa 10,6%, a dla kraju 6,5%. W historii powiatu odnotowywano już niższe wskaźniki stopy bezrobocia, które jednak w ostatnim czasie wzrosły ze względu na epidemię COVID-19. Wśród osób bezrobotnych dominują kobiety, których aktywność zawodowa jeszcze spadła na skutek wprowadzenia świadczenia 500+.

W obliczu skutków epidemii wywołanej rozprzestrzenianiem się wirusa SARS-CoV-2 stajemy przed szeregiem nowych wyzwań, będących konsekwencją niespotykanej dotąd sytuacji. Niepewność co najbliższej przyszłości, ograniczenia w kontaktach społecznych, czy troska o zdrowie mogą powodować napięcia i trudności w powstrzymaniu się od agresywnych zachowań, co z kolei wiąże się ze zwiększonym ryzykiem dotyczącym bezpieczeństwa osób, w szczególności dzieci. Pandemia wywołała istotne zmiany w naszym codziennym życiu. Specjaliści i specjalistki udzielający wsparcia sygnalizują, że częściej dotyka nas smutek, lęk, negatywne myśli, trudne emocje, czy problemy ze snem. Pojawia się niepokój o przyszłość, zmęczenie obecnym stanem rzeczy i frustracja wobec braku poprawy sytuacji. Nasze życie jest bardziej stresujące i znacznie mniej uporządkowane. Nasila się zjawisko uzależnień i przemocy w rodzinie. Statystyki policyjne oraz Zespołów Interdyscyplinarnych wskazują na wzrost tych problemów. Przemocą najczęściej dotknięte są kobiety i dzieci. W ślad za tym należy rozwijać bazę i możliwości wsparcia ofiar przemocy, a także motywować osoby stosujące przemoc do udziału w programie korekcyjno - edukacyjnym. Sytuacja wskazuje również na konieczność zapewnienia ciągłości w dostępie do specjalistów, zwłaszcza do poradnictwa psychologicznego, które powinno być realizowane bez przerwy, z wykorzystaniem dostępnych źródeł medialnych. Nacisk należy położyć również na podnoszenie kompetencji wychowawczych rodziców i opiekunów.

Diagnoza lokalnej sytuacji społecznej zwraca uwagę na skromną bazę socjalną w powiecie. W żadnej gminie nie ma domu pomocy społecznej, ośrodków wsparcia o zasięgu gminnym oraz ponadgminnym, noclegowni, jadłodajni, domu dla matek z dziećmi i kobiet w ciąży, mieszkań chronionych. Mieszkańcy zmuszeni są korzystać z placówek w innych powiatach, z którymi samorządy zawarły stosowne porozumienia. W związku

z powyższym należy dążyć do tego, aby część bazy socjalnej funkcjonowała w powiecie gołdapskim.

Globalizujący się gospodarczo i politycznie świat powoduje, że coraz usilniej poszukuje się rozwiązań, które pozwoliłyby na zmierzenie się z nowymi wymiarami problemów ekonomicznych, społecznych i ekologicznych. Jednym z nich jest idea ekonomii społecznej. Ekonomia społeczna radzi sobie z zaspokajaniem i wypełnianiem potrzeb, których nie mogą wypełnić inne sektory. W tym celu w powiecie gołdapskim został powołany Powiatowy Zespół ds. Ekonomii Społecznej. Daje on szansę na rozwój tego sektora przy prężnym wsparciu organizacji pozarządowych.

#### ANALIZA SWOT

Analiza SWOT to analiza strategiczna pozwalająca na wygenerowanie z otoczenia szans rozwoju, a także zagrożeń hamujących działania na rzecz społeczności lokalnej. Mocne strony mogą oznaczać, iż należy je nadal rozwijać i doskonalić, słabe zaś eliminować bądź zreorganizować.

<b>MOCNE STRONY (wewnętrzne uwarunkowania o pozytywnym wpływie na sytuację społeczną)</b>	<b>SŁABE STRONY (wewnętrzne uwarunkowania o negatywnym wpływie na sytuację społeczną)</b>
<ul style="list-style-type: none"> <li>– atrakcyjne położenie geograficzne</li> <li>– status uzdrowiska,</li> <li>– funkcjonowanie Specjalnej Suwalskiej Strefy Ekonomicznej,</li> <li>– wykwalifikowana, kompetentna kadra,</li> <li>– prężnie działająca administracja publiczna,</li> <li>– poprawa istniejącego stanu bezpieczeństwa publicznego,</li> <li>– aktywne organizacje pozarządowe,</li> <li>– rozwinięta baza placówek oświatowych publicznych i niepublicznych,</li> <li>– współpraca instytucji,</li> <li>– wysoka świadomość społeczna władz samorządowych</li> <li>– stabilizacja lokalnego rynku pracy</li> </ul>	<ul style="list-style-type: none"> <li>– słabo rozwinięta infrastruktura komunikacyjna,</li> <li>– nieadekwatne wykształcenie mieszkańców do potrzeb rynku pracy,</li> <li>– niewystarczająca ilość specjalistów, terapeutów, - słabo rozwinięta infrastruktura socjalna</li> <li>– ograniczona dostępność do lekarzy specjalistów,</li> <li>– niski poziom życia osób starszych i niepełnosprawnych,</li> <li>– niedostateczne wypełnianie funkcji opiekuńczo – wychowawczych przez rodziców,</li> <li>– brak kandydatów na rodziny zastępcze,</li> <li>– kryzys psychologiczny społeczeństwa na skutek pandemii COVID - 19</li> </ul>
<b>SZANSE (zewnętrzne uwarunkowania o pozytywnym wpływie na realizację celów)</b>	<b>ZAGROŻENIA (zewnętrzne uwarunkowania o negatywnym wpływie na realizację celów)</b>
<ul style="list-style-type: none"> <li>– rozwój turystyki,</li> </ul>	<ul style="list-style-type: none"> <li>– niewystarczające środki na rozwój</li> </ul>

<ul style="list-style-type: none"> <li>- poprawa infrastruktury komunikacyjnej</li> <li>- aktywna działalność promocyjna gmin i powiatu,</li> <li>- mały ruch graniczny,</li> <li>- pozyskiwanie środków zewnętrznych,</li> <li>- rozwój ekonomii społecznej,</li> <li>- wzrost aktywności organizacji pozarządowych,</li> <li>- rozwój energii odnawialnej,</li> <li>- członkostwo w Unii Europejskiej,</li> <li>- rozbudowa szerokopasmowej sieci internetowej,</li> <li>- likwidacja barier dla osób niepełnosprawnych</li> </ul>	<p>infrastruktury,</p> <ul style="list-style-type: none"> <li>- emigracja ludzi młodych, wykształconych, eurosieroctwo,</li> <li>- starzejące się społeczeństwo,</li> <li>- bierność grup zagrożonych wykluczeniem społecznym/ uzależnienie od wsparcia instytucji,</li> <li>- kontrowersje dotyczące budowy farm wiatrowych,</li> <li>- wzrost liczby osób niedostosowanych społecznie,</li> <li>- kryzys wartości moralnych, upadek autorytetów,</li> <li>- dziedziczenie negatywnych postaw i wzorców,</li> <li>- kryzys ekonomiczny rodzin wywołany epidemią COVID -19</li> </ul>
--	---

### XIII. CELE STRATEGII

#### A. Cel główny: Zapewnienie mieszkańcom równych szans do pełnego uczestnictwa i rozwoju w życiu rodzinnym, społecznym, zawodowym.

<b>Cel strategiczny 1</b>	<b>Wsparcie rodziny w prawidłowym funkcjonowaniu</b>
<b>Cel operacyjny 1.1.</b>	<b>Wzmocnienie profilaktyki na rzecz prawidłowo funkcjonującej rodziny.</b>
<b>Kierunki działań</b>	<ul style="list-style-type: none"> <li>- wzmacnianie sieci specjalistycznego wsparcia rodziny,</li> <li>- wspieranie rodzin biologicznych w środowisku zamieszkania oraz udzielanie im pomocy w przezwyciężaniu problemów. Rozwój pracy socjalnej, asystentury rodzinnej, rodzin wspierających, rodzin pomocowych,</li> <li>- Rozwijanie bazy instytucjonalnych form pomocy dziecku i rodzinie, rozwój bazy placówek wsparcia dziennego,</li> <li>- promowanie innowacyjnych metod pracy z rodziną, w szczególności zagrożoną wykluczeniem społecznym,</li> <li>- prowadzenie kampanii mających na celu wzmocnienie prawidłowego funkcjonowania rodziny, upowszechnianie prawidłowych wzorców,</li> <li>- realizacja projektów na rzecz wsparcia rodziny,</li> <li>- promowanie alternatywnych form spędzania wolnego czasu dla dzieci i młodzieży oraz zwiększanie dostępności,</li> <li>- podejmowanie współpracy z organizacjami pozarządowymi działającymi na rzecz rodziny</li> </ul>

	<ul style="list-style-type: none"> <li>- Prowadzenie mieszkań chronionych oraz powiatowych ośrodków wsparcia w tym domów dla matek z małoletnimi dziećmi i kobiet w ciąży,</li> </ul>
<b>Cel operacyjny 1.2.</b>	<b>Rozwój pieczy zastępczej, wsparcie usamodzielniających się wychowanków pieczy zastępczej.</b>
<b>Kierunki działań</b>	<ul style="list-style-type: none"> <li>- pozyskiwanie i szkolenie kandydatów do pełnienia funkcji rodziny zastępczej,</li> <li>- rozwój i promowanie rodzicielstwa zastępczego,</li> <li>- wzmocnienie sieci specjalistycznego wsparcia rodzin zastępczych,</li> <li>- podejmowanie działań na rzecz powrotu dziecka do rodziny naturalnej,</li> <li>- wspieranie rodzin zastępczych i osób sprawujących pieczę zastępczą w wypełnianiu swoich zadań,</li> <li>- podnoszenie kompetencji rodziców zastępczych, prowadzących rodzinne domy dziecka,</li> <li>- przeciwdziałanie wypaleniu zawodowemu prowadzących rodzinne formy pieczy zastępczej,</li> <li>- zapewnienie specjalistycznego wsparcia wychowankom opuszczającym rodzinne i instytucjonalne formy pieczy zastępczej,</li> <li>- zapewnienie świadczeń osobom usamodzielniającym się i byłym wychowankom pieczy zastępczej.</li> </ul>
<b>Cel operacyjny 1.3.</b>	<b>Przeciwdziałanie wykluczeniu społecznemu osób niepełnosprawnych</b>
<b>Kierunki działań</b>	<ul style="list-style-type: none"> <li>- Likwidacja barier architektonicznych, w komunikowaniu się i technicznych w miejscach zamieszkania oraz w budynkach użyteczności publicznej.</li> <li>- Zwiększanie udziału osób niepełnosprawnych w wydarzeniach kulturalnych, sportowych i rekreacyjnych.</li> <li>- Realizacja Programów skierowanych do osób niepełnosprawnych.</li> </ul>
<b>Cel operacyjny 1.4.</b>	<b>Wspieranie działań na rzecz poprawy jakości życia seniorów</b>
<b>Kierunki działań</b>	<ul style="list-style-type: none"> <li>- Tworzenie otoczenia sprzyjającego aktywności seniorów</li> <li>- rozwój instytucjonalnych form wsparcia skierowanych do osób w podeszłym wieku,</li> <li>- upowszechnianie informacji o uprawnieniach osób starszych,</li> <li>- zapewnienie dostępności do różnych form wsparcia.</li> </ul>
<b>Wskaźniki</b>	<ul style="list-style-type: none"> <li>- Liczba asystentów rodziny w poszczególnych gminach.</li> <li>- Liczba rodzin objętych wsparciem asystenta rodziny w poszczególnych gminach.</li> <li>- Liczba przeprowadzonych kampanii promujących rodzicielstwo zastępcze.</li> </ul>



	<ul style="list-style-type: none"> <li>- Liczba nowych rodzin zastępczych niezawodowych, zawodowych, rodzinnych domów dziecka.</li> <li>- Formy wsparcia kierowane w danym roku do rodziców zastępczych i usamodzielnianych wychowanków.</li> <li>- Liczba nowopowstałych form pomocy dziecku i rodzinie, placówek wsparcia dziennego.</li> <li>- Liczba osób objętych poradnictwem specjalistycznym (prawnym, psychologicznym) w poszczególnych gminach i w powiecie.</li> <li>- Liczba zrealizowanych działań promujących aktywne/rodzinne formy spędzania wolnego czasu.</li> <li>- Liczba kampanii/działań skierowana do osób starszych</li> <li>- Liczba osób niepełnosprawnych objętych programami realizowanymi przez gminy i powiat</li> <li>- Liczba osób niepełnosprawnych które skorzystały z dofinansowania do likwidacji barier społecznych.</li> </ul>
<b>Okres realizacji</b>	<b>2021-2027</b>
<b>Podmioty realizujące/współrealizujące</b>	<ul style="list-style-type: none"> <li>- Powiatowe Centrum Pomocy Rodzinie,</li> <li>- Starostwo Powiatowe,</li> <li>- Urząd Miejski,</li> <li>- Urząd Gminy Banie Mazurskie,</li> <li>- Urząd Gminy Dubeninki,</li> <li>- Ośrodek Pomocy Społecznej w Gołdapi,</li> <li>- Gminny Ośrodek Pomocy Społecznej w Baniach Mazurskich,</li> <li>- Gminny Ośrodek Pomocy Społecznej w Dubeninkach,</li> <li>- Ośrodek Interwencji Kryzysowej w Gołdapi,</li> <li>- organizacje pozarządowe</li> </ul>

<b>Cel strategiczny 2</b>	<b>Wsparcie aktywności zawodowej</b>
<b>Cel operacyjny 2.1.</b>	<b>Wzmacnianie motywacji, kwalifikacji i doświadczenia zawodowego osób bezrobotnych.</b>
<b>Kierunki działań</b>	<ul style="list-style-type: none"> <li>- szkolenie bezrobotnych,</li> <li>- przygotowanie zawodowe dorosłych,</li> <li>- dostosowanie kierunków kształcenia zawodowego do potrzeb rynku pracy,</li> <li>- wsparcie pracodawców w zatrudnianiu pracowników,</li> <li>- wsparcie bezrobotnych w zakładaniu działalności gospodarczej,</li> <li>- wdrażanie innowacyjnych instrumentów i usług rynku pracy,</li> <li>- Realizacja projektów na rzecz przeciwdziałania wykluczeniu zawodowemu,</li> </ul>
<b>Cel operacyjny 2.2.</b>	<b>Aktywizacja zawodowa osób niepełnosprawnych</b>

<b>Kierunki działań</b>	<ul style="list-style-type: none"> <li>- Szkolenie osób niepełnosprawnych,</li> <li>- Udzielanie dotacji na rozpoczęcie działalności gospodarczej,</li> <li>- Tworzenie miejsc pracy dla osób niepełnosprawnych,</li> </ul>
<b>Cel operacyjny 2.3.</b>	<b>Promocja przedsiębiorczości</b>
<b>Kierunki działań</b>	
<b>Wskaźniki</b>	<ul style="list-style-type: none"> <li>- Liczba przeszkolonych osób bezrobotnych przez Powiatowy Urząd Pracy,</li> <li>- Liczba osób które ukończyły przygotowanie zawodowe,</li> <li>- Liczba przyznanych dotacji na rozpoczęcie działalności gospodarczej,</li> <li>- Liczba przeszkolonych osób niepełnosprawnych przez PUP,</li> <li>- Liczba przyznanych dotacji na rozpoczęcie działalności gospodarczej osobom niepełnosprawnym,</li> <li>- Liczba zatrudnionych osób niepełnosprawnych/liczba przyznanych dotacji na utworzenie miejsca pracy osobie niepełnosprawnej.</li> </ul>
<b>Okres realizacji</b>	<b>2021-2027</b>
<b>Podmioty realizujące/współrealizujące</b>	<ul style="list-style-type: none"> <li>- Powiatowy Urząd Pracy w Gołdapi,</li> <li>- Powiatowe Centrum Pomocy Rodzinie w Gołdapi,</li> <li>- Starostwo Powiatowe,</li> </ul>

<b>Cel strategiczny 3</b>	<b>Wzrost poziomu bezpieczeństwa mieszkańców poprzez ograniczenie uzależnień, przemocy domowej oraz przestępczości.</b>
<b>Cel operacyjny 3.1.</b>	<b>Zwiększenie oddziaływań profilaktycznych w zakresie uzależnień, przemocy domowej oraz przestępczości.</b>
<b>Kierunki działań</b>	<ul style="list-style-type: none"> <li>- promocja zdrowego i aktywnego stylu życia mieszkańców,</li> <li>- realizacja kampanii nt. szkodliwości uzależnień, przemocy w rodzinie, przeciwdziałania przestępczości,</li> <li>- realizacja programów profilaktycznych, edukacyjnych, prewencyjnych zwłaszcza skierowanych do dzieci i młodzieży,</li> <li>- upowszechnianie informacji o prawach i uprawnieniach,</li> <li>- organizacja warsztatów dla dzieci i młodzieży ze środowisk zagrożonych w/w zjawiskami,</li> <li>- organizacja warsztatów podnoszących kompetencje wychowawcze rodziców i opiekunów,</li> <li>- organizacja grup samopomocowych,</li> <li>- Patrolowanie i wizytowanie miejsc publicznych w powiecie.</li> </ul>
<b>Cel operacyjny 3.2.</b>	<b>Zwiększenie dostępu do wsparcia dla osób i rodzin</b>

	<b>zagrożonych uzależnieniem, przemocą domową i przestępczością</b>
<b>Kierunki działań</b>	<ul style="list-style-type: none"> <li>– realizacja programów korekcyjno – edukacyjnych,</li> <li>– kierowanie i motywowanie osób do udziału w programie korekcyjno – edukacyjnym,</li> <li>– Monitorowanie sytuacji rodzin z grupy ryzyka i podejmowanie adekwatnych czynności interwencyjnych,</li> <li>– Rozbudowa i rozwój lokalnej infrastruktury,</li> <li>– Pozyskiwanie środków zewnętrznych na realizację zadań, współpraca instytucji</li> </ul>
<b>Wskaźniki</b>	<ul style="list-style-type: none"> <li>– liczba zrealizowanych kampanii na rzecz przeciwdziałania uzależnieniom, przemocy domowej, przestępczości,</li> <li>– liczba osób objętych warsztatami, szkołą dla rodziców,</li> <li>– liczba nowopowstałych placówek</li> <li>– liczba zrealizowanych programów profilaktycznych</li> </ul>
<b>Okres realizacji</b>	<b>2021-2027</b>
<b>Podmioty realizujące/współrealizujące</b>	<ul style="list-style-type: none"> <li>– Powiatowe Centrum Pomocy Rodzinie w Gołdapi,</li> <li>– Starostwo Powiatowe,</li> <li>– Komenda Powiatowa Policji w Gołdapi,</li> <li>– placówki oświatowe,</li> <li>– ośrodki pomocy społecznej,</li> <li>– samorządy gminne, powiatowy, wojewódzki</li> </ul>

#### **XIV. EFEKTY I KORZYŚCI REALIZACJI CELÓW.**

1. Sprawnie funkcjonujący system wsparcia rodzin, dzieci i młodzieży zapobiegający sytuacjom kryzysowym i zapewniający różnorodne formy pomocy.
2. Wzrost liczby osób aktywnych zawodowo, wzrost liczby inwestorów tworzących nowe miejsca pracy.
3. Zwiększenie udziału seniorów i osób dotkniętych niepełnosprawnością w życiu społecznym i zawodowym. Podniesienie jakości świadczonych im usług.
4. Ułatwienie dostępu do informacji o możliwych formach wsparcia. Wzrost świadomości społecznej nt. możliwości leczenia uzależnień, przeciwdziałania przemocy domowej.
5. Profesjonalizacja kadry pomocy społecznej, pedagogów. Podniesienie poziomu świadczonych usług.

#### **XV. CZAS REALIZACJI DZIAŁAŃ**

Działania ciągłe w latach 2021-2027.

## **XVI. POTENCJALNE ŹRÓDŁA FINANSOWANIA DZIAŁAŃ**

Budżet samorządowy (powiatowy, gminne), Urząd Wojewódzki, Ministerstwo Rodziny i Polityki Społecznej, Ministerstwo Rozwoju, Pracy i Technologii, fundusze strukturalne Unii Europejskiej, inne programy, organizacje pozarządowe, sponsorzy.

## **XVII. SPOSOBY MONITOROWANIA I OCENY STRATEGII.**

Dyrektor Powiatowego Centrum Pomocy Rodzinie będzie corocznie dokonywał oceny realizacji strategii na podstawie wskaźników określonych dla każdego z celów szczegółowych. W tym celu dyrektor występuje do podmiotów odpowiedzialnych za realizację poszczególnych działań oraz do Partnerów z wnioskiem o udostępnienie niezbędnych danych. Po zebraniu wszystkich informacji, przedstawia Radzie Powiatu sprawozdanie z realizacji strategii.

Załącznik nr 2 do Uchwały nr 166/2021 Zarządu Powiatu w Gołdapi z dnia 11 maja 2021 r. w sprawie uruchomienia konsultacji społecznych „Powiatowej Strategii Rozwiązywania Problemów Społecznych na lata 2021-2027”

### Formularz konsultacyjny

#### „Powiatowej Strategii Rozwiązywania Problemów Społecznych na lata 2021-2027”

1.	Nazwa podmiotu zgłaszającego uwagę/opinię/prepozycję (wpis lub pieczęć podmiotu) lub imię i nazwisko osoby fizycznej	
2.	Dane do kontaktu – numer telefonu, e-mail	
3.	Treść uwagi/opinii/propozycji dot. „Powiatowej Strategii Rozwiązywania Problemów społecznych na lata 2021 – 2027”.	
4.	Na podstawie art. 6 ust. 1 lit. a) Rozporządzenia Parlamentu Europejskiego i Rady (UE) 20116/679 wyrażam zgodę na przetwarzanie moich danych osobowych w celach związanych z udziałem w konsultacjach społecznych Powiatowej strategii Rozwiązywania Problemów społecznych na lata 2021 – 2027”	
5.	Czytelny Podpis	
6.	Data wypełnienia formularza	

**Dziękujemy za zgłoszenie uwag, opinii i propozycji!**

**Uwagi można składać w formie pisemnej pocztą tradycyjną na adres:  
Powiatowe Centrum Pomocy Rodzinie, ul. Jaćwieska 14 a, 19-500 Gołdap**

**lub w formie elektronicznej na adres e-mail:**

**pcprgoldap@op.pl**

### Klauzula informacyjna o przetwarzaniu danych osobowych

W związku z realizacją wymogów Rozporządzenia Parlamentu Europejskiego i Rady (UE) 2016/679 z dnia 27 kwietnia 2016 r. w sprawie ochrony osób fizycznych w związku z przetwarzaniem danych osobowych i w sprawie swobodnego przepływu takich danych oraz uchylenia dyrektywy 95/46/WE, (ogólne rozrządzenie o ochronie danych „RODO”), informujemy o zasadach przetwarzania Pani/Pana danych osobowych oraz o przysługujących Pani/Panu prawach z tym związanych.

1. Administratorem Pani/Pana danych osobowych jest Powiatowe Centrum Pomocy Rodzinie w Gołdapi, ul. Jaćwieska 14 a, 19-500 Gołdap. Kontakt z Inspektorem Ochrony Danych Osobowych – [iod@powiatgoldap.pl](mailto:iod@powiatgoldap.pl), tel. 87 615-44-19.
2. Administrator przetwarza Pani/Pana dane osobowe na podstawie art., 6 ust. 1 lit c RODO-przetwarzania jest niezbędne do wypełniania obowiązku prawnego ciążącego na administratorze, w szczególności ustawy z dnia 5 czerwca 1998 roku o samorządzie powiatowym.
3. Pani/Pana dane osobowe przetwarzane są w celu umożliwienia udziału w konsultacjach społecznych.
4. W związku z przetwarzaniem danych osobowych w celach o których mowa w pkt 4 odbiorcami Pani/Pana danych osobowych mogą być podmioty wykonujące zadania publiczne lub działające na zlecenie organów władzy publicznej, w zakresie wymaganym i celach, które wynikają z przepisów powszechnie obowiązującego prawa.
5. Pani/Pana dane osobowe będą przechowywane przez okres niezbędny do realizacji celów określonych w pkt 4, a po tym czasie przez okres oraz w zakresie wymaganym przez przepisy powszechnie obowiązującego prawa, a w szczególności:
  - a) ustawy z dnia 14 lipca 1983r. o narodowym zasobie archiwalnym i archiwach,
  - b) rozporządzenia Prezesa Rady Ministrów z dnia 18 stycznia 2011r. w sprawie instrukcji kancelaryjnej, jednolitych rzeczowych wykazów akt instrukcji w sprawie organizacji i zakresu działania archiwów zakładowych.
6. Posiada Pani/Pan prawo żądania od Administratora dostępu do danych osobowych, prawo do ich sprostowania, prawo do przenoszenia danych. Prawo do cofnięcia zgody w dowolnym momencie, usunięcia lub ograniczenia przetwarzania oraz prawo do wniesienia sprzeciwu wobec przetwarzania jest możliwe tylko w odniesieniu do danych, których Administrator nie jest zobowiązany przetwarzać przez wymagany prawem okres czasu.
7. Ma Pani/Pan prawo wniesienia skargi do organu nadzorczego właściwego w sprawach ochrony danych tj. Prezesa Urzędu ochrony Danych Osobowych, adres: Stawki 2, 00-193 Warszawa.
8. Pani/Pana dane nie będą przetwarzane w sposób zautomatyzowany.
9. Pani/Pana dane nie będą podlegały profilowaniu.

.....  
Podpis osoby, która zapoznała się z informacją