

**POWIATOWY PROGRAM
PROMOCJI ZATRUDNIENIA
ORAZ AKTYWIZACJI LOKALNEGO RYNKU PRACY
W POWIECIE GOŁDAPSKIM
NA LATA 2011 – 2013**

SPIS TREŚCI

Wstęp	2
Rozdział I. Analiza lokalnego rynku pracy	4
1. Wprowadzenie	4
2. Poziom i stopa bezrobocia	5
3. Struktura bezrobocia	9
3.1. Bezrobotni z prawem do zasiłku	11
3.2. Kobiety	11
3.3. Młodzież do 25 lat	12
3.4. Bezrobotni powyżej 50 roku życia	13
3.5. Długotrwale bezrobotni	14
3.6. Niepełnosprawni	15
3.7. Bezrobotni bez kwalifikacji zawodowych	16
3.8. Bezrobotni według wykształcenia	16
4. Oferty pracy oraz aktywne formy przeciwdziałania bezrobociu	18
5. Podsumowanie	21
Rozdział II. Cele, działania oraz przewidywane efekty	22
Rozdział III. Monitoring i sprawozdawczość	35
Zakończenie	36

WSTĘP

Opracowanie „**Powiatowego Programu Promocji Zatrudnienia oraz Aktywizacji Lokalnego Rynku Pracy**”, zwanego w dalszej części dokumentu **Programem**, jest wykonaniem postanowień art. 9 ust.1 pkt 1 ustawy z dnia 20 kwietnia 2004 r. o promocji zatrudnienia i instytucjach rynku pracy (Dz. U. z 2008 r. Nr 69 poz. 145 z późn. zm.), zgodnie z którym, wśród priorytetowych zadań samorządu powiatu w zakresie polityki rynku pracy wymienia się opracowanie i realizację programu promocji zatrudnienia oraz aktywizacji lokalnego rynku pracy. Niniejszy **Program** łączy się ściśle z przyjętą przez Radę Powiatu, w dniu 28 marca 2007 r. Powiatową Strategią Rozwiązywania Problemów Społecznych w Powiecie Gołdapskim na lata 2007 – 2013.

Program jest dokumentem informującym o tym, jak polityka zatrudnienia w powiecie gołdapskim odpowiada na wyzwania wynikające z priorytetów, celów i wytycznych szerszych dokumentów programowych, określających kształt europejskiej, krajowej i regionalnej polityki zatrudnienia i rozwoju zasobów ludzkich. Wszystkie działania założone w niniejszym **Programie** i przewidziane do realizacji, odpowiadają czterem filarom Europejskiej Strategii Zatrudnienia, tj.:

- zatrudnialności, czyli zdolności do bycia zatrudnionym,
- przedsiębiorczości,
- zdolnościom adaptacyjnym,
- równości szans.

Program jest zgodny również z celami określonymi w:

- Narodowej Strategii Wzrostu Zatrudnienia i Rozwoju Zasobów Ludzkich,
- Strategii Zatrudnienia i Rozwoju Zasobów Ludzkich w Województwie Warmińsko – Mazurskim do 2020 roku,
- Krajowym Planie Działań na Rzecz Zatrudnienia na lata 2009 – 2011,
- Regionalnym Planie Działań na Rzecz Zatrudnienia na rok 2011.

„**Powiatowy Program Promocji Zatrudnienia oraz Aktywizacji Lokalnego Rynku Pracy**”, na poziomie lokalnym, stanowi również realizację priorytetów w sferze społecznej, zawartych w Strategii Rozwoju Powiatu Gołdapskiego, a w szczególności działań na rzecz podniesienia jakości usług oferowanych przez urząd pracy.

Treść i struktura **Programu** określa preferowane projekty lokalne, kierunki działań, a także priorytetowe grupy adresatów ewentualnego wsparcia. Mając świadomość skali trudności związanych z rozwiązywaniem problemów społecznych, a w szczególności dotyczących bezrobocia, które jest jednym z najbardziej palących problemów mieszkańców powiatu gołdapskiego, przyjęto realizację **Programu** na lata 2011 – 2013. Horyzont czasowy realizacji **Programu** został dostosowany do okresu obowiązywania „Powiatowej Strategii Rozwiązywania Problemów Społecznych w Powiecie Gołdapskim”. Realizacja **Programu** stanowić będzie rozwinięcie jej zapisów w zakresie aktywizacji rynku pracy i problemu bezrobocia. W latach następnych **Program** będzie kontynuowany po dokonaniu aktualizacji jego celów i działań,

zgodnie z bieżącymi potrzebami lokalnego rynku pracy oraz kierunkami określonymi w europejskich i krajowych dokumentach programowych dotyczących rozwoju zasobów ludzkich, w tym w Programie Operacyjnym Kapitał Ludzki. W tej fazie realizacji przyjęto dla **Programu** następujące cele:

1. Zwiększanie aktywności zawodowej osób bezrobotnych.
2. Wspieranie przedsiębiorczości i tworzenia nowych miejsc pracy w powiecie.
3. Tworzenie warunków dla rozwoju zasobów ludzkich w zgodzie z potrzebami rynku pracy.
4. Opracowywanie i wdrażanie programów wsparcia w zakresie wyrównywania szans na rynku pracy.
5. Wspieranie mobilności na krajowym i europejskim rynku pracy.

„Powiatowy Program Promocji Zatrudnienia oraz Aktywizacji Lokalnego Rynku Pracy” dla powiatu gołdapskiego, został opracowany przez Powiatowy Urząd Pracy w Gołdapi, we współpracy z Powiatowym Centrum Pomocy Rodzinie i Wydziałem Polityki Społecznej Starostwa Powiatowego w Gołdapi, a przedstawiony członkom Powiatowej Rady Zatrudnienia w celu wyrażenia opinii i wniesienia uwag.

ROZDZIAŁ I

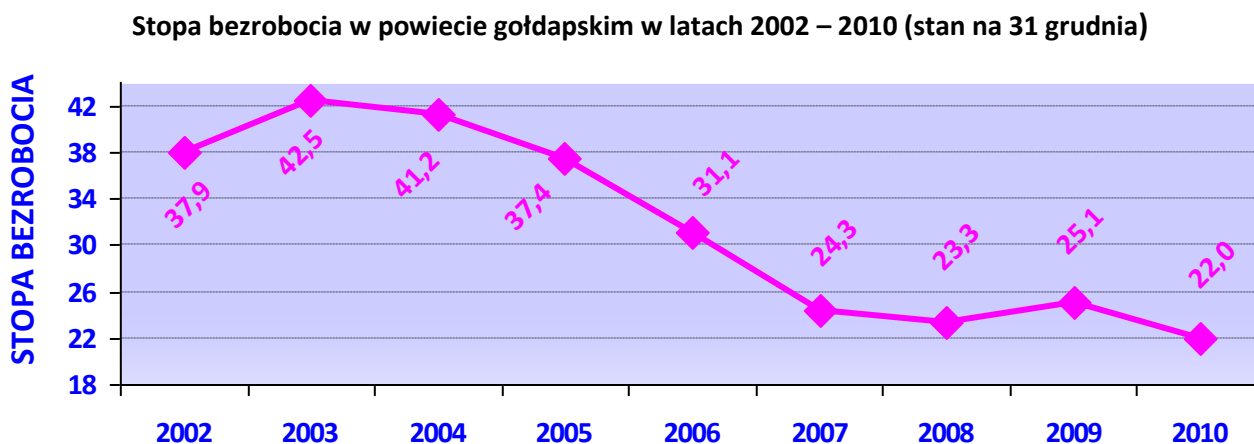
ANALIZA LOKALNEGO RYNKU PRACY

1. Wprowadzenie

Powiat gołdapski istnieje na mapie administracyjnej Polski od 1 stycznia 2002 r., powstał na mocy decyzji Rady Ministrów z dnia 31 maja 2001 r. Tworzą go 3 gminy: Gołdap, Dubeninki oraz Banie Mazurskie, które wchodziły w skład dawnego powiatu gołdapskiego, funkcjonującego od 1945 r. do 1 czerwca 1975 r. Powiat usytuowany jest na północno – wschodnim krańcu województwa warmińsko – mazurskiego, jednocześnie granicząc z Obwodem Kaliningradzkim Federacji Rosyjskiej. Od momentu utworzenia powiat zajmował niechlubne, czołowe miejsce zarówno w kraju, jak i województwie, ze względu na bardzo wysoką stopę bezrobocia. Sytuacja ta, oznaczająca trudności w znalezieniu pracy, wynikała w dużym stopniu z dominującego udziału rolnictwa i braku zatrudnienia na wsi, położenia powiatu na skraju europejskich powiązań gospodarczych, niskiej atrakcyjności inwestycyjnej dla kapitału zewnętrznego, co z kolei powodowało brak prężnych przedsiębiorstw mogących zatrudnić liczną załogę. Na sytuację na lokalnym rynku niekorzystnie wpłynęła likwidacja PGR – ów oraz innych przedsiębiorstw państwowych, a także procesy restrukturyzacyjne z początku lat 90 – tych. Chociaż od tych zdarzeń upłynęło już prawie dwadzieścia lat, ich skutki w dalszym ciągu są odczuwalne. Problemem mieszkańców powiatu gołdapskiego jest także utrudniony dostęp do źródeł finansowania, które umożliwiłyby uruchomienie własnego przedsiębiorstwa – wiele osób ma dobry pomysł na prowadzenie działalności gospodarczej, ale nie dysponuje środkami niezbędnymi do jej rozpoczęcia. Temat braku pracy często poruszany jest na najwyższych szczeblach władzy w państwie, stale gości w rozmowach w gronie rodziny, między sąsiadami i znajomymi, zwłaszcza na terenach, gdzie poziom bezrobocia jest wysoki. Źródło problemów tkwi również w osobach zarejestrowanych w PUP. Bariery w znalezieniu zatrudnienia jest brak umiejętności aktywnego poszukiwania pracy. Wiele osób nie ma pojęcia, jak wyszukiwać oferty pracy, jak rozmawiać z pracodawcą, by dobrze się zaprezentować i przekonać go do siebie. Liczna grupa klientów PUP nie ma motywacji do podjęcia aktywności zawodowej, bardzo widoczne jest to wśród długotrwale bezrobotnych. Osoby te nie pracują od kilkunastu lat, mają wieloletnie doświadczenie, ale nie wierzą we własne siły, spora grupa jest zniechęcona niepowodzeniami, nie widzi wyjścia z obecnej sytuacji. Dużym problemem jest brak lub posiadanie nieaktualnych kwalifikacji. Doskwiera on głównie młodzieży, długotrwale bezrobotnym oraz osobom po 45/50 roku życia. Grupa ta jest pomijana przez pracodawców właśnie ze względu na brak umiejętności i uprawnień. Bariery jest także brak doświadczenia zawodowego, ponieważ pracodawcy preferują zatrudnianie osób z doświadczeniem. Sytuacja kobiet jest jeszcze gorsza. Są one mniej dyspozycyjne, gdyż poświęcają więcej czasu na zajmowanie się domem i dziećmi. Obowiązki rodzinne często uniemożliwiają im powrót do aktywności zawodowej, zwłaszcza po przerwie spowodowanej urodzeniem dziecka.

2. Poziom i stopa bezrobocia

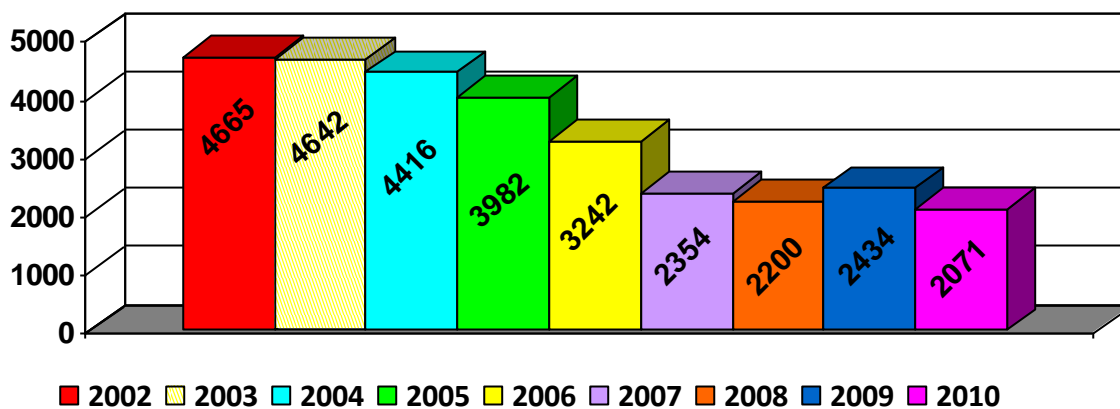
Na przestrzeni lat sytuacja w powiecie gołdapskim uległa znacznej poprawie – na koniec 2010 r. stopa bezrobocia była o ponad połowę niższa w porównaniu do okresu z początku funkcjonowania powiatu. Doskonale obrazuje to poniższy wykres.



Źródło: Główny Urząd Statystyczny.

Najwyższą stopę bezrobocia zanotowano na koniec 2003 r. – było to aż 42,5%, co ściśle wiązało się z weryfikacją liczby pracujących w rolnictwie indywidualnym (i liczby ludności aktywnej zawodowo), dokonaną na podstawie Narodowego Spisu Powszechnego, przeprowadzonego w 2002 r. W porównaniu do najniższego poziomu bezrobocia na koniec grudnia 2010 r., różnica wyniosła aż 20,5 punktu procentowego. W 2010 r. stopa bezrobocia w powiecie gołdapskim obniżyła się o 3,1 punktu procentowego, co stanowiło najwyższy spadek w kraju. Stopa bezrobocia i jej poziom nierozzerwalnie związany jest z wysoką liczbą osób zarejestrowanych w ewidencji PUP.

Liczba bezrobotnych zarejestrowanych w PUP w Gołdapi w latach 2002 – 2010 (stan na koniec grudnia)



Źródło: Sprawozdania MPiPS-01.

Jak pokazuje zamieszczony powyżej wykres, liczba klientów figurujących w ewidencji urzędu zmniejszała się sukcesywnie od 2002 r. do 2008 r. – była to dobra passa, które trwała od momentu utworzenia powiatu gołdapskiego. Na koniec 2002 r. w rejestrze PUP było zarejestrowanych 4665 osób, natomiast na koniec 2010 r. – już tylko 2071 osób. Rok 2009 okazał się gorszy, ponieważ nastąpił wzrost bezrobocia w stosunku do roku poprzedniego. Był to jeden ze skutków kryzysu gospodarczego, panującego od 2008 r. w Europie i na świecie, który spowodował zwolnienia i spadek liczby ofert pracy zarówno w kraju, jak i za granicą. Pozytywnym zjawiskiem, zarejestrowanym na koniec 2010 r., jest ponowny spadek liczby bezrobotnych. Zmniejszanie się bezrobocia świadczy o celowości działań podejmowanych przez urząd pracy w stosunku do osób zarejestrowanych w PUP.

Na dzień 31.12.2010 r. w Powiatowym Urzędzie Pracy w Gołdapi zarejestrowanych było 2071 bezrobotnych, w tym 1159 kobiet, a także 143 osoby posiadające orzeczenie o stopniu niepełnosprawności.

W porównaniu do końca 2009 roku liczba bezrobotnych zmniejszyła się o 363 osoby, natomiast w porównaniu do stanu na koniec stycznia 2010 r. – o 570 osób.

Spośród ogólnej liczby bezrobotnych 61,4% (czyli 1271 osób) stanowili bezrobotni zamieszkali na wsi.

Bezrobotni wg gmin na koniec 2009 i 2010 r.

Wyszczególnienie	Liczba bezrobotnych					
	Stan na dzień 31.12.2009 r.		Stan na dzień 31.12.2010 r.		Wzrost/spadek	
	Ogółem	Kobiety	Ogółem	Kobiety	Ogółem	Kobiety
	1	2	3	4	3 - 1	4 - 2
Gmina Gołdap	1682	846	1455	831	-227	-15
Gmina Banie Mazurskie	423	235	359	186	-64	-49
Gmina Dubeninki	329	180	257	142	-72	-38
OGÓŁEM	2434	1261	2071	1159	-363	-102

Źródło: Sprawozdania MPiPS-01.

Najliczniejszą grupę (1455 osób, tj. 70,3%) stanowili bezrobotni mieszkańcy gminy Gołdap. Bezrobotni z gminy Banie Mazurskie stanowili 17,3% ogółu zarejestrowanych (359 osób), zaś z gminy Dubeninki – 12,4% (257 osób).

W ciągu całego 2010 r. w ewidencji PUP w Gołdapi zarejestrowano 4115 osób (w tym 1930 kobiet). W porównaniu do roku 2009 liczba nowo zarejestrowanych bezrobotnych zmniejszyła się o 156 osób. Najwięcej bezrobotnych zarejestrowało się w styczniu br. – 421 osób, natomiast najmniej w lutym – 259 osób.

Od stycznia do grudnia 2010 r. pozbawiono statusu bezrobotnego łącznie 4478 osób (w tym 2032 kobiety). W porównaniu z 2009 rokiem liczba bezrobotnych wyłączonych

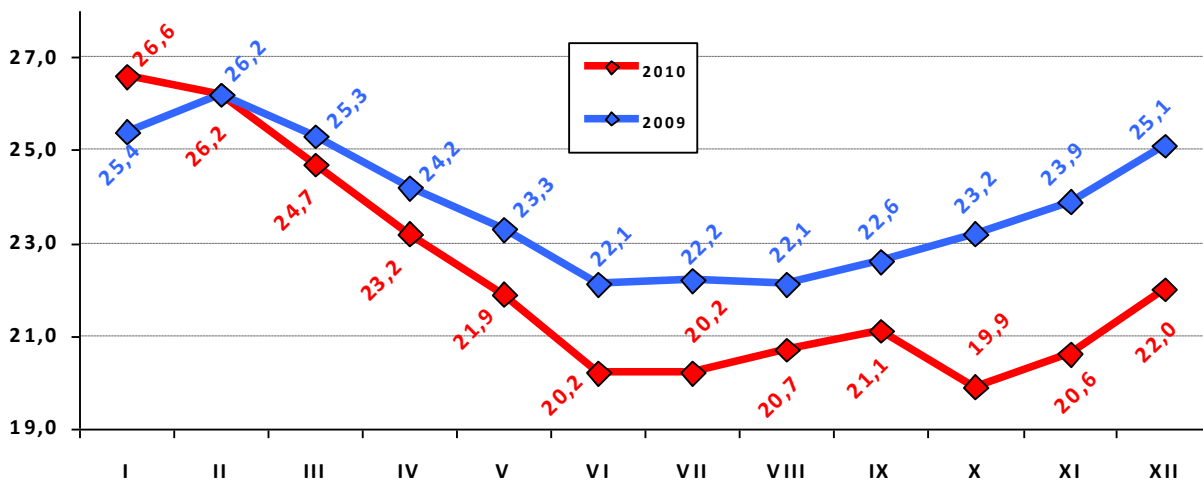
z ewidencji PUP zwiększyła się o 441 osób. Największa liczba bezrobotnych wyrejestrowała się w październiku 2010 r. – 528 osób, a najmniejsza w styczniu – jedynie 214 osób. W 2010 r. zaistniało korzystne zjawisko polegające na tym, że nowych rejestracji było mniej, niż wyłączeń bezrobotnych z rejestru. Liczba osób figurujących w ewidencji PUP wahała się między liczbą 1852 a 2641.

Wzrost liczby bezrobotnych rejestrujących się i wyrejestrowanych z urzędu, przy jednoczesnym spadku liczby osób figurujących w jego rejestrach, świadczy o większej elastyczności lokalnego rynku pracy w roku 2010, aniżeli w 2009.

Stopa bezrobocia w powiecie gołdapskim, na koniec grudnia 2010 r., wynosiła 22,0%. Stopa bezrobocia w skali województwa warmińsko – mazurskiego wynosiła 20,0% i odpowiednio w skali kraju 12,3%. Powiat gołdapski znalazł się za pięćdziesięcioma sześcioma powiatami w kraju oraz za następującymi jedenastoma powiatami w województwie: piskim (31,5%), bartoszyckim (31,0%), braniewskim (30,9%), kętrzyńskim (28,3%), węgorzewskim (26,9%), szczyścieńskim (26,3%), lidzbarskim (26,1%), elbląskim (25,4%), ełckim (24,5%), działdowskim (23,8%) oraz mrągowskim (22,1%).

W porównaniu do analogicznego okresu roku ubiegłego obserwujemy bardzo korzystne zjawisko zmniejszenia odsetka bezrobotnych o 3,1 punktu procentowego.

Stopa bezrobocia w powiecie gołdapskim w poszczególnych miesiącach 2009 i 2010 r.



Źródło: Źródło: Główny Urząd Statystyczny.

W trakcie całego 2010 r. status bezrobotnego utraciło łącznie 4478 osób, w tym 2032 kobiety. Najliczniejszą grupę stanowili bezrobotni wyłączeni z ewidencji z powodu podjęcia pracy – 40,3%, czyli 1803 osoby, w tym 680 kobiet. Zatrudnienie subsydiowane podjęło 470 osób: prace interwencyjne – 73 osoby, roboty publiczne – 135 osób, podjęcie działalności gospodarczej po otrzymaniu jednorazowych bezzwrotnych środków na jej rozpoczęcie – 115 osób, wyposażenie lub doposażenie stanowiska pracy – 140 osób, inne subsydiowane – 7 bezrobotnych. Pozostałą grupę, a więc 2675 osób, wyłączono z ewidencji z następujących przyczyn:

- rozpoczęcie szkolenia – 281 osób;
- rozpoczęcie stażu – 700 osób;
- rozpoczęcie przygotowania zawodowego dorosłych – 5 osób;
- podjęcie prac społecznie użytecznych – 108 osób;
- rozpoczęcie realizacji indywidualnego programu zatrudnienia socjalnego lub podpisania kontraktu socjalnego – 7 osób;
- odmowa bez uzasadnionej przyczyny przyjęcia propozycji odpowiedniej pracy zarobkowej lub innej formy pomocy – 305 osób;
- niepotwierdzenie gotowości do pracy – 922 osoby;
- dobrowolna rezygnacja ze statusu bezrobotnego – 119 osób;
- podjęcie nauki – 47 osób;
- ukończenie 60/65 lat – 13 osób;
- nabycie uprawnień emerytalnych lub rentowych – 20 osób;
- nabycie uprawnień do świadczenia przedemerytalnego – 8 osób;
- inne – 140 osób.

Napływ i odpływ bezrobotnych w 2010 r.

Wyszczególnienie	Bezrobotni rejestrowani napływ	Bezrobotni wyrejestrowani odpływ	Spadek/ wzrost
1	2	3	2 - 3
Ogółem bezrobotni	4115	4478	-363
z tego:			
zamieszkali na wsi	2297	2466	-169
młodzież w wieku do 25 lat	1438	1488	-50
bezrobotni w wieku powyżej 50 lat	631	714	-83
długotrwale bezrobotni	1611	1776	-165

Źródło: Sprawozdania MPiPS-01.

Analiza płynności bezrobotnych, która obejmuje nowe rejestracje bezrobotnych oraz wyłączenia z ewidencji, wskazuje, iż napływ bezrobotnych w ciągu całego 2010 r. był znacznie mniejszy od odpływu (o 363 osoby). Jeżeli przeanalizujemy poszczególne grupy bezrobotnych, w każdej z nich wyłączeń było więcej, niż rejestracji. Jednak najkorzystniejszą sytuację obserwujemy wśród bezrobotnych powyżej 50 roku życia, ponieważ wyłączono z ewidencji o 13,1% (o 83 osoby) więcej, niż zostało zarejestrowanych. Najmniej korzystna sytuacja miała miejsce wśród bezrobotnych w wieku do 25 lat – w tej grupie zarejestrowano o 50 osób mniej w porównaniu do liczby osób włączonych do rejestru PUP, co jednocześnie stanowiło 3,5% liczby osób zarejestrowanych.

3. Struktura bezrobocia

Bezrobotni na koniec 2009 i 2010 r.

Wyszczególnienie	Stan na koniec 2009 r.		Stan na koniec 2010 r.	
	Liczba	% ogółu	Liczba	% ogółu
Bezrobotni ogółem, w tym:	2434	100,0	2071	100,0
kobiety	1261	51,8	1159	56,0
zamieszkali na wsi	1440	59,2	1271	61,4
z prawem do zasiłku	504	20,7	398	19,2
młodzież w wieku do 25 lat	588	24,2	478	23,1
którzy ukończyli szkołę wyższą, do 27 roku życia	15	0,6	17	0,8
długotrwale bezrobotni	1176	48,3	1011	48,8
kobiety, które nie podjęły zatrudnienia po urodzeniu dziecka	306	12,6	266	12,8
powyżej 50 roku życia	564	23,2	480	23,2
bez kwalifikacji zawodowych	616	25,3	482	23,3
bez doświadczenia zawodowego	618	25,4	536	25,9
bez wykształcenia średniego	1627	66,8	1326	64,0
samotnie wychowujące co najmniej jedno dziecko do 18 roku życia	198	8,1	221	10,7
którzy po odbyciu kary pozbawienia wolności nie podjęli zatrudnienia	57	2,3	34	1,6
niepełnosprawni	154	6,3	143	6,9
po zakończeniu realizacji kontraktu socjalnego	0	0,0	0	0,0
poprzednio pracujący	1976	81,2	1662	80,2
dotychczas nie pracujący	458	18,8	409	19,7
zwolnieni z przyczyn zakładu pracy	14	0,6	12	0,6
cudzoziemcy	1	0,04	2	0,1

Źródło: Opracowanie PUP w Gołdapi na podstawie danych własnych oraz sprawozdań MPiPS-01.

Największy udział w ogólnej liczbie bezrobotnych mieli poprzednio pracujący (80,2%), osoby bez wykształcenia średniego (64,0%), a także klienci urzędu zamieszkali na wsi (61,4%). Najmniejszy udział przypadł zarejestrowanym cudzoziemcom – jedynie 0,1% (2 osoby), natomiast w ogóle nie było osób po zakończeniu realizacji kontraktu socjalnego.

Bezrobotni według stażu pracy i czasu pozostawania bez pracy na koniec 2010 r.

Staż pracy	Liczba bezrobotnych ogółem	Z tego wg czasu pozostawania bez pracy w miesiącach					
		do 1	1 – 3	3 – 6	6 – 12	12 - 24	pow. 24
do 1 roku	330	52	78	67	52	45	36
1 – 5	524	74	152	115	81	73	29
5 – 10	287	34	79	60	60	37	17
10 – 20	311	37	84	51	71	36	32
20 – 30	177	31	41	27	33	24	21
30 lat i więcej	33	5	9	2	13	3	1
bez stażu	409	42	113	94	63	60	37
OGÓŁEM	2071	275	556	416	373	278	173

Źródło: Sprawozdanie MPiPS-01.

Na koniec 2010 r. największą grupę bezrobotnych stanowiły osoby pozostające bez pracy od 1 do 3 miesięcy (556 osób), tj. 26,8% (o 1,3% mniej w porównaniu do 2009 r.). Najmniejszą grupę (8,3% wszystkich bezrobotnych, a jednocześnie o 3,3% mniej, niż w 2009 r.) tworzyli klienci urzędu pozostający bez pracy powyżej 24 miesięcy (173 osoby). Jeżeli jako kryterium przyjąć staż pracy bezrobotnych figurujących w ewidencji urzędu, najliczniej reprezentowana była grupa posiadająca staż pracy od jednego do pięciu lat – 524 osoby, co stanowiło 25,3% wszystkich zarejestrowanych bezrobotnych. Najmniejszą liczebnie grupę stanowili bezrobotni posiadający przynajmniej 30 – letni staż zawodowy – 33 osoby (1,6%). Rozpatrując równocześnie dwa aspekty, zarówno staż pracy, jak i czas pozostawania bez zatrudnienia, największa liczba bezrobotnych (152 osoby) posiadała staż pracy od roku do 5 lat i jednocześnie figurowała w ewidencji PUP dłużej niż 1, a krócej niż 3 miesiące. Najmniej było bezrobotnych (1 osoba) ze stażem wynoszącym 30 lat i więcej oraz zarejestrowanych w urzędzie do miesiąca oraz osób posiadających ponad 30 – letni staż, a jednocześnie figurujących w rejestrze dłużej niż 24 miesiące.

Wśród bezrobotnych istnieje kilka grup, które znajdują się w szczególnie trudnej sytuacji na rynku pracy. Należą tutaj osoby w wieku do 25 lat, długotrwale bezrobotne, powyżej 50 roku życia, bez kwalifikacji zawodowych, bez doświadczenia zawodowego, bez wykształcenia średniego, samotnie wychowujący co najmniej jedno dziecko do 18 roku życia, osoby, które po odbyciu kary pozbawienia wolności nie podjęły zatrudnienia, niepełnosprawni, kobiety, które nie podjęły zatrudnienia po urodzeniu dziecka, osoby po zakończeniu kontraktu socjalnego, a także mieszkańcy wsi – wszyscy potrzebują silnego wsparcia ze strony urzędu pracy, ponieważ sami nie są w stanie uporać się z własnymi problemami. Wśród bezrobotnych będących w szczególnej sytuacji na rynku pracy, najliczniejszą grupę stanowili klienci bez wykształcenia średniego (1326 osób, czyli 64,0% ogólnej liczby klientów PUP). Jeżeli za dodatkowe kryterium przyjmujemy jeszcze staż pracy, okazuje się, że w większości stażem wynoszącym od roku do 5 lat legitymowali się długotrwale bezrobotni (249), bez wykształcenia średniego (350), osoby, które

po odbyciu kary pozbawienia wolności nie podjęty zatrudnienia (13) oraz niepełnosprawni (31). Stażem mieszczącym się w przedziale 20 – 30 lat mogli pochwalić się przede wszystkim bezrobotni powyżej 50 roku życia (142 osoby), natomiast brakiem stażu w ogóle charakteryzowali się klienci do 25 roku życia (275), bezrobotni bez kwalifikacji zawodowych (135), bez doświadczenia zawodowego (409), samotnie wychowujący co najmniej jedno dziecko do 18 roku życia (58), a także kobiety, które po urodzeniu dziecka nie podjęły zatrudnienia (111). W ewidencji PUP, na koniec 2010 r., nie figurowały osoby po zakończeniu kontraktu socjalnego.

3.1 Bezrobotni z prawem do zasiłku

Na dzień 31.12.2010 r. zarejestrowanych było 398 osób z prawem do zasiłku (w tym 200 kobiet), które stanowiły 19,2% ogółu bezrobotnych. W stosunku do grudnia 2009 r. liczba pobierających zasiłek zmniejszyła się dość znacznie, ponieważ o 106 osób. Wśród ogólnej liczby zarejestrowanych mieszkańców wsi, bezrobotni pobierający zasiłki stanowili 16,6% (211 osób), jednocześnie stanowiło to 53,0% ogólnej liczby bezrobotnych pobierających zasiłki.

Bezrobotni a prawo do zasiłku wg gmin

Wyszczególnienie	Stan na 31.12.2009 r.			Stan na 31.12.2010 r.			Wzrost/spadek	
	Ogółem	Z prawem do zasiłku		Ogółem	Z prawem do zasiłku		Z prawem do zasiłku	
		razem	kobiety		razem	kobiety	razem	kobiety
1	2	3	4	5	6	7	6 – 3	7 – 4
Gmina Gołdap	1682	381	160	1455	299	156	-82	-4
Gmina Banie Mazurskie	423	62	27	359	58	27	-4	0
Gmina Dubeninki	329	61	18	257	41	17	-20	-1
Ogółem	2434	504	205	2071	398	200	-106	-5

Źródło: Opracowanie PUP w Gołdapi na podstawie danych własnych oraz sprawozdań MPiPS-01.

3.2 Kobiety

Kobiety figurujące w ewidencji PUP na koniec 2010 r. (1159 osób) stanowiły 56,0% ogółu zarejestrowanych bezrobotnych. W porównaniu do grudnia 2009 roku liczba kobiet zmniejszyła się o 102 osoby.

Bezrobotne kobiety z terenu wiejskiego (716 osób) stanowiły 56,3% ogólnej liczby bezrobotnych zamieszkałych na wsi oraz 61,8% ogólnej liczby kobiet zarejestrowanych w powiecie. Prawo do zasiłku posiadało 200 kobiet.

W trakcie całego 2010 r. zarejestrowano 1930, a wyłączono z ewidencji 2032 kobiety: 680 podjęło zatrudnienie (w tym 43 – prace interwencyjne, 42 – roboty publiczne, 39 – rozpoczęcie działalności gospodarczej po otrzymaniu dotacji, wyposażenie stanowiska pracy – 45 osób, inne subsydiowane stanowiska – 2 osoby), 1352 kobiety wykreślono z następujących przyczyn:

- rozpoczęcie szkolenia – 146 osób;
- rozpoczęcie stażu – 434 osoby;
- rozpoczęcie przygotowania zawodowego dorosłych – 3 osoby;
- prace społecznie użyteczne – 80 osób;
- rozpoczęcie realizacji indywidualnego programu zatrudnienia socjalnego lub podpisanie kontraktu socjalnego – 7 osób;
- odmowa bez uzasadnionej przyczyny przyjęcia propozycji odpowiedniej pracy zarobkowej lub innej formy pomocy – 73 osoby;
- niepotwierdzenie gotowości do pracy – 400 osób;
- dobrowolna rezygnacja ze statusu bezrobotnej – 89 osób;
- podjęcie nauki – 34 osoby;
- ukończenie 60 lat – 8 osób;
- nabycie uprawnień emerytalnych lub rentowych – 8 osób;
- nabycie uprawnień do świadczenia przedemerytalnego – 4 osoby;
- inne – 66 osób.

3.3 Młodzież do 25 lat

Młodzież jest jedną z grup, która znajduje się w szczególnej sytuacji na rynku pracy. Poprzez udzielenie profesjonalnego wsparcia bezrobotnym w wieku do 25 lat, PUP chce zapobiec sytuacji, kiedy to młodzież nie może odnaleźć się na rynku pracy. Dzięki programom rynku pracy, m.in. współfinansowanym ze środków Europejskiego Funduszu Społecznego, młodzi klienci urzędu nabyli umiejętności poruszania się po rynku pracy, zdobyli pierwsze doświadczenie zawodowe, poprzez podkreślanie korzyści płynących z włączenia młodzieży w szeregi pracowników, zachęcano pracodawców do zatrudniania młodych ludzi. Nowo rejestrująca się młodzież objęta była nauką samodzielności poszukiwania pracy, poznała techniki autoprezentacji, nauczyła się przygotowywać dokumenty aplikacyjne, podczas spotkań z liderem Klubu pracy i doradcą zawodowym miała szanse poznać swoje mocne strony i predyspozycje.

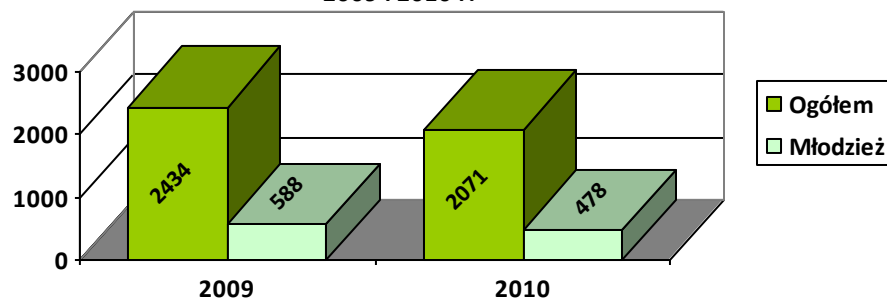
W ewidencji PUP zarejestrowanych było 478 bezrobotnych w wieku do 25 lat, z których 59,8% to kobiety (286 osoby). W ciągu całego 2010 roku zarejestrowało się 1438 osób z tej grupy (z czego 714 kobiet).

Pozbawiono statusu bezrobotnego 1488 młodych (z tego 717 kobiet):

- podjęcie pracy – 472 osoby (w tym 34 osoby – prace interwencyjne, 10 – roboty publiczne, 22 – podjęcie działalności gospodarczej po otrzymaniu dotacji, 44 osoby –

- zatrudnienie w ramach wyposażenia lub doposażenia, inne subsydiowane stanowiska – 2 osoby);
- rozpoczęcie szkolenia – 92 osoby;
- rozpoczęcie stażu – 379 osób;
- przygotowanie zawodowe dorosłych – 2 osoby;
- prace społecznie użyteczne – 2 osoby;
- rozpoczęcie realizacji indywidualnego programu zatrudnienia socjalnego lub podpisanie kontraktu socjalnego – 1 osoba;
- odmowa bez uzasadnionej przyczyny przyjęcia propozycji odpowiedniej pracy zarobkowej lub innej formy pomocy – 96 osób;
- niepotwierdzenie gotowości do pracy – 334 osoby;
- dobrowolna rezygnacja ze statusu bezrobotnego – 31 osób;
- podjęcie nauki – 47 osób;
- nabycie praw rentowych – 4 osoby;
- inne przyczyny – 28 osób.

Udział młodzieży do 25 roku życia w ogólnej liczbie bezrobotnych na koniec 2009 i 2010 r.



Źródło: Opracowanie PUP w Gołdapi na podstawie danych własnych oraz sprawozdań MPiPS-01.

3.4 Bezrobotni powyżej 50 roku życia

Kolejną kategorią bezrobotnych, która wymaga szczególnie troskliwego traktowania są osoby powyżej 50 roku życia. Ze względu na preferencje pracodawców, którzy niezbyt chętnie zatrudniają osoby po 40 roku życia, należy wskazać zalety tych osób, których głównym atutem jest doświadczenie zawodowe, dzięki któremu osoba nie musi przyuczać się do zawodu – trzeba jedynie dać jej szansę, by mogła wykazać się przy wypełnianiu obowiązków, które powierzy jej pracodawca.

Na 31.12.2010 r. w ewidencji PUP figurowało 480 osób w wieku powyżej 50 lat, w tym 220 kobiet. W omawianym okresie zarejestrowało się 631 bezrobotnych z tej grupy wiekowej, w tym 248 kobiet. Status bezrobotnego utraciło 715 osób (w tym 269 kobiet):

- podjęcie zatrudnienia – 291 osób (z czego: 18 – prace interwencyjne, roboty publiczne – 53 osoby, 10 – rozpoczęcie działalności gospodarczej przy wsparciu środków otrzymanych w ramach dotacji, 14 – wyposażenie lub doposażenie stanowiska pracy, 3 – inne subsydiowane);
- rozpoczęcie szkolenia – 25 osób;
- rozpoczęcie stażu – 73 osoby;
- prace społecznie użyteczne – 36 osób;
- rozpoczęcie realizacji indywidualnego programu zatrudnienia socjalnego lub podpisanie kontraktu socjalnego – 1 osoba;
- odmowa bez uzasadnionej przyczyny przyjęcia propozycji odpowiedniej pracy zarobkowej lub innej formy pomocy – 52 osoby;
- niepotwierdzenie gotowości do pracy – 128 osób;
- dobrowolna rezygnacja ze statusu bezrobotnego – 29 osób;
- ukończenie 60/65 lat – 13 osób;
- nabycie uprawnień emerytalnych lub rentowych – 14 osób;
- nabycie prawa do świadczenia przedemerytalnego – 8 osób;
- inne – 45 osób.

3.5 Długotrwale bezrobotni

Kolejną grupą osób znajdujących się w szczególnej sytuacji na rynku pracy są długotrwale bezrobotni, a więc osoby, które pozostają w rejestrze powiatowego urzędu pracy przez okres ponad 12 miesięcy w okresie ostatnich 2 lat, z wyłączeniem okresów odbywania stażu i przygotowania zawodowego dorosłych. Również do tej grupy adresowanych było wiele form wsparcia, finansowanych nie tylko ze środków Funduszu Pracy, ale również Europejskiego Funduszu Społecznego. W ramach programów, których beneficjentami były osoby długotrwale bezrobotne, chcieliśmy przeciwdziałać zepchnięciu na margines życia społecznego oraz zawodowego tych osób, a jednocześnie umożliwić im zdobycie dochodów, zapewnienie trwałego zatrudnienia, stworzyć możliwość przekwalifikowania. Wszelkie działania urzędu miały na celu ograniczenie długotrwałego bezrobocia oraz jego przyczyn poprzez reintegrację zawodową. Należy pamiętać, że aktywizacja tej grupy jest szczególnie trudna, ponieważ jej członkom brakuje motywacji, czują się bezradni, brakuje im samodzielności i wiary we własne siły i umiejętności, są zamknięci w sobie, obawiają się niepowodzenia i czują strach przed wszelkimi zmianami. Często charakteryzują się roszczeniową postawą, jednocześnie obwiniając wszystkie możliwe instytucje o pozostawanie w obecnej sytuacji.

Na koniec 2010 r. w ewidencji urzędu zarejestrowanych było 1011 osób długotrwale bezrobotnych, w tym 647 kobiet. Od początku 2010 r. zarejestrowało się 1611 osób, z tego grupę 936 – osobową stanowiły kobiety. Wykreślono 1776 długotrwale bezrobotnych (w tym 1017 kobiet):

- podjęcie pracy – 604 osoby (w tym 28 – prace interwencyjne, 81 – roboty publiczne, 39 – podjęcie działalności gospodarczej po otrzymaniu środków na jej rozpoczęcie, 41 – wyposażenie lub doposażenie stanowiska pracy, 3 – inne subsydiowane);
- rozpoczęcie szkolenia – 124 osoby;
- rozpoczęcie stażu – 268 osób;
- rozpoczęcie przygotowania zawodowego dorosłych – 2 osoby;
- prace społecznie użyteczne – 102 osoby;
- rozpoczęcie realizacji indywidualnego programu zatrudnienia socjalnego lub podpisanie kontraktu socjalnego – 2 osoby;
- odmowa bez uzasadnionej przyczyny przyjęcia propozycji odpowiedniej pracy zarobkowej lub innej formy pomocy – 114 osób;
- niepotwierdzenie gotowości do pracy – 399 osób;
- dobrowolna rezygnacja ze statusu bezrobotnego – 73 osoby;
- ukończenie 60/65 lat – 8 osób;
- nabycie uprawnień emerytalnych lub rentowych – 7 osób;
- inne – 73 osoby.

3.6 Niepełnosprawni

Na koniec 2010 r. w ewidencji PUP figurowały 143 osoby bezrobotne (w tym 66 kobiet) oraz 40 osób poszukujących pracy (w tym 14 kobiet), posiadających orzeczenie o stopniu niepełnosprawności. Grupę 80 osób stanowili niepełnosprawni mieszkańcy terenów wiejskich (68 bezrobotnych i 12 poszukujących pracy). W porównaniu do roku 2009 liczba niepełnosprawnych bezrobotnych spadła o 11 osób.

W ciągu całego roku zarejestrowało się 245 niepełnosprawnych bezrobotnych, w tym 92 kobiety. Status bezrobotnego utraciło 256 osób (w tym 89 kobiet):

- podjęcie zatrudnienia – 103 osoby (w tym 4 – prace interwencyjne, 4 – roboty publiczne, 5 – dotacje na rozpoczęcie działalności gospodarczej, 2 – wyposażenie lub doposażenie stanowiska pracy, 7 – podjęcie zatrudnienia na innym subsydiowanym stanowisku);
- rozpoczęcie szkolenia – 14 osób;
- rozpoczęcie stażu – 24 osoby;
- prace społecznie użyteczne – 2 osoby;
- rozpoczęcie realizacji indywidualnego programu zatrudnienia socjalnego lub podpisanie kontraktu socjalnego – 1 osoba;
- odmowa bez uzasadnionej przyczyny przyjęcia propozycji odpowiedniej pracy zarobkowej lub innej formy pomocy – 14 osób;
- niepotwierdzenie gotowości do pracy – 31 osób;
- dobrowolna rezygnacja ze statusu bezrobotnego – 3 osoby;
- ukończenie 60/65 lat – 1 osoba;

- nabycie uprawnień emerytalnych lub rentowych – 7 osób;
- nabycie prawa do świadczenia przedemerytalnego – 2 osoby;
- inne – 54 osoby.

3.7 Bezrobotni bez kwalifikacji zawodowych

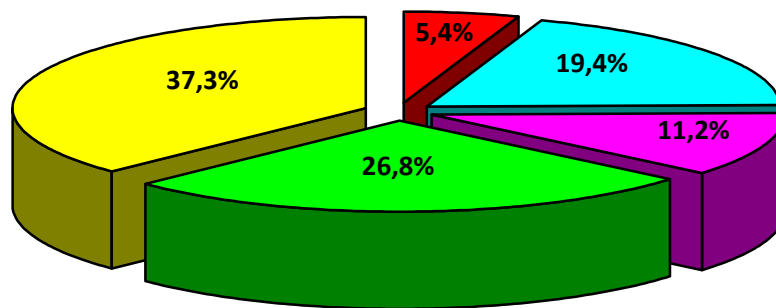
Według ustawy o promocji zatrudnienia i instytucjach rynku pracy, bezrobotnym bez kwalifikacji zawodowych nazywa się osobę, która nie posiada kwalifikacji do wykonywania jakiegokolwiek zawodu, poświadczonych dyplomem, świadectwem, zaświadczeniem instytucji szkoleniowej lub innym dokumentem uprawniającym do wykonywania zawodu. Osoby takie stanowiły grupę, która na koniec 2010 r. liczyła 482 osoby, wśród nich było 307 kobiet. Udział bezrobotnych bez kwalifikacji zawodowych w ogólnej liczbie osób zarejestrowanych w PUP wynosił 23,3%. Kobiety bez kwalifikacji stanowiły 14,8% ogółu bezrobotnych i jednocześnie 63,7% wszystkich osób, które nie posiadają kwalifikacji zawodowych.

3.8 Bezrobotni według wykształcenia

W przypadku oceny szans na rynku pracy, wykształcenie bezrobotnych jest istotną cechą. Im wyższe kwalifikacje, tym większe szanse na zatrudnienie. Problemem jest jednak niedostosowanie systemu kształcenia zawodowego do potrzeb rynku pracy – młodzież uczęszcza do szkół, których profil nauczania znacznie odbiega od tego, czego oczekują i potrzebują pracodawcy. Niejednokrotnie bywa tak, że ukończenie popularnego kierunku studiów nie dość, że nie gwarantuje zdobycia zatrudnienia, to dodatkowo tak naprawdę nie zapewnia niczego, poza posiadaniem dyplomu potwierdzającego uzyskanie tytułu licencjata, inżyniera lub magistra. Jak widać na wykresie, największy udział w ogóle bezrobotnych, figurujących w ewidencji PUP w Gołdapi, miały osoby posiadające wykształcenie gimnazjalne lub niższe i wynosił on aż 37,3%, natomiast osoby, które ukończyły studia stanowiły zaledwie 5,4% ogółu bezrobotnych zarejestrowanych w PUP.

Na podstawie art. 55 ustawy z dnia 20 kwietnia 2004 r. o promocji zatrudnienia i instytucjach rynku pracy, osoby mieszkające na terenie powiatu, bez kwalifikacji zawodowych, które w ciągu 12 miesięcy od zarejestrowania się w PUP podejmą dalszą naukę uczące się w szkole ponadgimnazjalnej lub wyższej, mogą otrzymać stypendium w wysokości 100% zasiłku podstawowego. Natomiast w myśl zapisu art. 42a ustawy, bezrobotny może złożyć wniosek o sfinansowanie kosztów studiów podyplomowych, jednak w kwocie nie wyższej, niż 300% przeciętnego wynagrodzenia. Jak widać przepisy skonstruowano tak, by zachęcić klientów PUP do podwyższania poziomu wykształcenia.

Bezrobotni według wykształcenia na koniec 2010 r.



■ Wyższe
■ Średnie ogólnokształcące
■ Gimnazjalne i poniżej
■ Policealne i średnie zawodowe
■ Zasadnicze zawodowe

Źródło: Sprawozdanie MPiPS-01.

Bezrobotni według wykształcenia i czasu pozostawania bez pracy na koniec 2010 r.

Wykształcenie	Liczba bezrobotnych ogółem	Z tego wg czasu pozostawania bez pracy w miesiącach					
		do 1	1 – 3	3 – 6	6 – 12	12 - 24	pow. 24
wyższe	111	11	20	27	28	17	8
policealne i śr. zawod.	402	50	103	77	93	60	19
średnie ogólnoksz.	232	31	69	46	43	31	12
zasadnicze zawodowe	554	82	160	106	92	70	44
gimnazjalne i poniżej	772	101	204	160	117	100	90
OGÓŁEM	2071	275	556	416	373	278	173

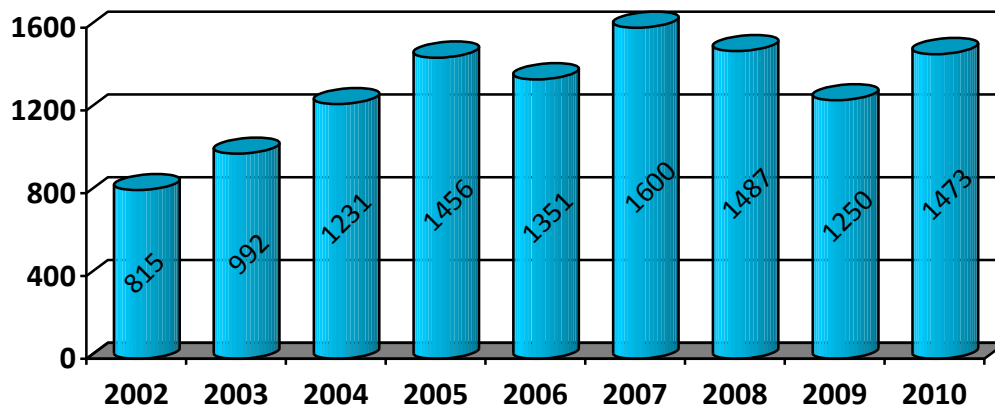
Źródło: Sprawozdanie MPiPS-01.

Na koniec 2010 r. najliczniejsza była grupa bezrobotnych posiadających wykształcenie gimnazjalne i niższe – 772 osoby, co stanowiło 37,3% wszystkich zarejestrowanych. Najmniej klientów PUP legitymowało się wykształceniem wyższym – takich osób było 111, a więc 5,4% ogółu bezrobotnych. Jeżeli pod uwagę weźmiemy nie tylko poziom wykształcenia, ale równocześnie także czas pozostawania bez pracy, największą grupę tworzyły osoby z wykształceniem gimnazjalnym i niższym, a jednocześnie figurujące w ewidencji od 1 do 3 miesięcy (204 bezrobotnych). Najmniej było osób z wykształceniem wyższym i statusem bezrobotnego dłuższym, niż 24 miesiące – statystyki wykazały 8 takich osób. Tabela pokazuje, że bezrobotni zarejestrowani w PUP w Gołdapi są słabo wykształceni, a osoby z wykształceniem wyższym są w zdecydowanej mniejszości, pocieszające jest jednak to, że niewielki odsetek takich osób, ponieważ tylko 7,2%, figuruje w ewidencji dłużej, niż 24 miesiące.

4. Oferty pracy oraz aktywne formy przeciwdziałania bezrobociu

Od początku stycznia do końca grudnia 2010 r. do PUP w Gołdapi wpłynęły 1473 oferty pracy (z tego najwięcej we wrześniu – 250). Liczba pozyskanych ofert była o 223 wyższa w porównaniu do analogicznego okresu 2009 r. Najbardziej obfity w oferty pracy był II kwartał 2010 roku – zgłoszono wówczas 549 wolnych miejsc pracy, w tym najliczniejsze były propozycje pracy subsydiowanej (405) i stażu (267). Najmniej ofert pracy zgłoszono w IV kwartale (239), przy czym najwięcej było propozycji pracy sezonowej (131), a także subsydiowanej (111). Poniższy wykres obrazuje, jak zmieniała się liczba ofert zatrudnienia, które wpłynęły do PUP w trakcie poszczególnych lat, począwszy do momentu utworzenia powiatu gołdapskiego, a więc od 2002 r. Najmniejszą liczbą oferowanych miejsc pracy zamknął się rok 2002 r. (815), z kolei największą liczbą ofert wpłynęło w 2007 r. (1600).

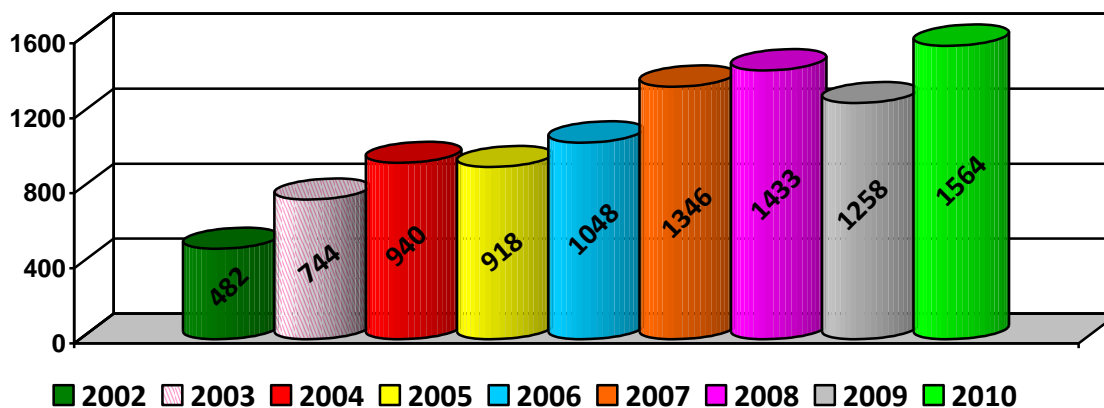
Liczba ofert pracy pozyskanych przez PUP w Gołdapi w latach 2002 – 2010



Źródło: Opracowanie własne PUP na podstawie sprawozdań MPiPS-01.

Działania PUP w Gołdapi mają na celu jest wzrost aktywności zawodowej bezrobotnych, a tym samym zwiększenie ich szans na rynku pracy w powiecie gołdapskim. To właśnie na wsparcie aktywnymi formami przeznaczone są dodatkowe środki Funduszu Pracy pozyskane z rezerwy Marszałka Województwa Warmińsko – Mazurskiego, Ministra Pracy i Polityki Społecznej, o które każdego roku ubiega się PUP w Gołdapi. Oto jak przedstawiała się aktywizacja bezrobotnych na przestrzeni ostatnich dziewięciu lat.

Liczba osób skierowanych na aktywne formy przeciwdziałania bezrobociu w latach 2002 - 2010

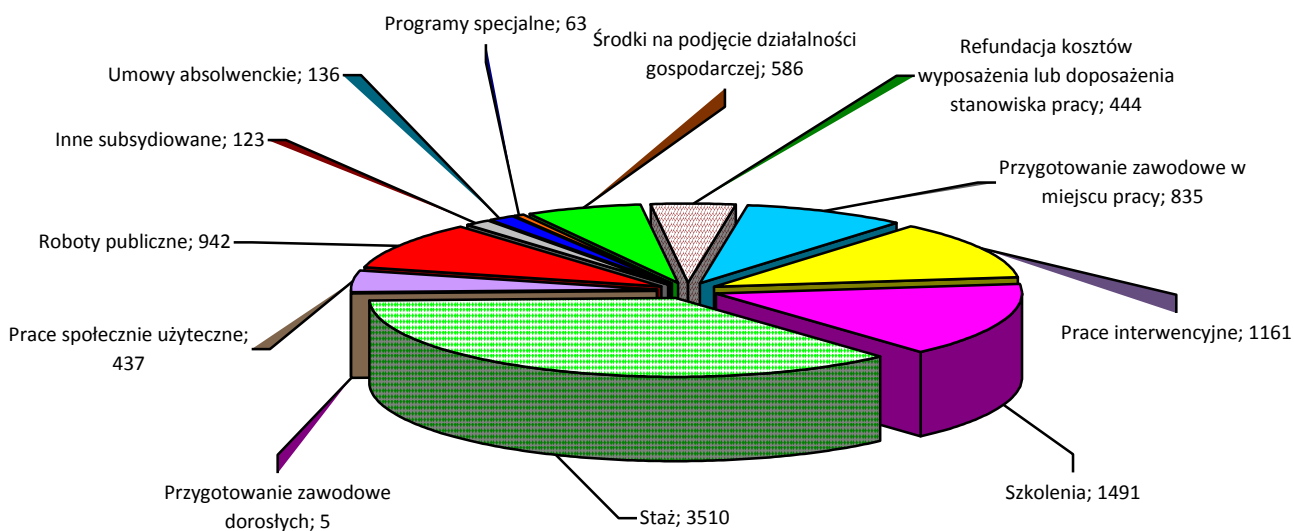


Źródło: Opracowania własne PUP w Gołdapi na podstawie sprawozdań MPiPS-01.

Na podstawie wykresu widać, że różnica w liczbie osób skierowanych na aktywne formy przeciwdziałania bezrobociu w skrajnych latach jest ogromna – w 2010 r. była ona ponad trzykrotnie wyższa w porównaniu do roku 2002. W ciągu minionych 9 lat można zaobserwować sukcesywne powiększanie się grupy osób, które odbywały aktywne formy – wyjątkiem był rok 2006, kiedy to liczba zaktywizowanych bezrobotnych spadła, a także rok 2009, na który przypadła kulminacja kryzysu gospodarczego panującego tak w Polsce, jak i na całym świecie.

W latach 2002 – 2010 na aktywne formy przeciwdziałania bezrobociu skierowano 9733 osoby. Ich podział na poszczególne wsparcia przedstawia poniższy wykres.

Bezrobotni skierowani na poszczególne aktywne formy w latach 2002 - 2010



Źródło: Opracowanie PUP w Gołdapi na podstawie danych własnych oraz sprawozdań MPiPS-01.

Najbardziej popularną aktywną formą przeciwdziałania bezrobociu okazał się staż. Udział staży wyniósł 36,1% – na tę formę wsparcia skierowano 3510 osób. Na drugim miejscu znalazły się szkolenia i w tym przypadku liczba skierowanych wyniosła 1491, co jednocześnie stanowiło 15,3% wszystkich zaktywizowanych. W tym miejscu należy wyjaśnić, że do końca 2004 r., jako aktywne formy, funkcjonowały pożyczki udzielane bezrobotnym na rozpoczęcie działalności gospodarczej, a także pożyczki na utworzenie miejsc pracy przyznawane pracodawcom. Od 2005 r., w ich miejsce, pojawiły się jednorazowe środki na podjęcie działalności gospodarczej, zwane dotacjami, a także refundacja kosztów wyposażenia lub doposażenia stanowiska pracy. Od 2004 r. nie były realizowane programy specjalne, natomiast od 2005 r. nie podpisywano umów absolwenckich. Ponadto do wykonywania prac społecznie użytecznych bezrobotni bez prawa do zasiłku kierowani byli dopiero od 2006 r., z kolei przygotowanie zawodowe dorosłych istnieje dopiero od lutego 2009 r. Wcześniej funkcjonowało przygotowanie zawodowe w miejscu pracy, które po zmianie przepisów ustawy o promocji zatrudnienia i instytucjach rynku pracy zostało „wchłonięte” przez staż, który stał się formą dostępną także dla klientów PUP powyżej 25 roku życia.

W parze z kierowaniem bezrobotnych na poszczególne aktywne formy zawsze idą środki Funduszu Pracy, który jest źródłem finansowania wsparcia udzielonego klientom PUP. Środki na aktywizację w danym roku przyznawane były zarówno według algorytmu, jak również stanowiły efekt ubiegania się o dodatkowe środki z rezerwy Funduszu Pracy, będącej w dyspozycji Marszałka Województwa Warmińsko – Mazurskiego lub Ministra Pracy i Polityki Społecznej (w roku 2003 – Ministra Gospodarki, Pracy i Polityki Społecznej, w 2005 roku – Ministra Gospodarki i Pracy). Począwszy od 2002 r., z każdym rokiem rosły wydatki Funduszu Pracy na różnego rodzaju aktywne formy przeciwdziałania bezrobociu – zwiększały się one bez względu na to, czy liczba osób skierowanych przez PUP rosła, czy też zmniejszała się. Analiza poszczególnych lat pokazuje, że środki na aktywizację bezrobotnych w 2002 r. stanowiły jedynie 12,8% wydatków z 2010 r. (różnica wynosi aż 9,265 mln zł). Reasumując należy stwierdzić, że wzrost środków Funduszu Pracy na aktywne formy przeciwdziałaniu bezrobociu przekłada się na wyższą liczbę osób objętych aktywizacją, co w dalszej kolejności prowadzi do zmniejszenia liczby bezrobotnych zarejestrowanych w PUP w Gołdapi. Dzięki wsparciu udzielonemu w formie szkoleń, staży, zatrudnienia subsydiowanego, środków na podjęcie działalności, refundacji kosztów wyposażenia lub doposażenia stanowiska pracy, prac społecznie użytecznych, przygotowania zawodowego (w miejscu pracy lub dorosłych – nazewnictwo i sama aktywna forma zmieniała się na przestrzeni lat) zaktywizowano łącznie 9733 osoby figurujące w ewidencji PUP w Gołdapi, natomiast działania te pochłonęły ponad 45,5 mln zł.

Rok 2011 zapowiada się wyjątkowo niekorzystnie ze względu na znacznie niższe środki Funduszu Pracy. Według stanu na koniec I kwartału 2011 r., łącznie ze środkami na realizację projektu współfinansowanego w ramach Europejskiego Funduszu Społecznego, stanowiły one zaledwie 31,9% limitu z 2010 r. Niesie to ze sobą ryzyko gwałtownego wzrostu liczby osób zarejestrowanych w ewidencji urzędu, wzrostu stopy bezrobocia oraz zmniejszenia grupy zaktywizowanych klientów PUP.

5. Podsumowanie

Powiat gołdapski należy do miejsc, w których zagrożenie bezrobociem strukturalnym jest szczególnie wysokie. Mimo spadku bezrobocia (na koniec 2003 r. – 42,5%, na 31.12.2010 r. już tylko 22,0%), jego poziom jest nadal wysoki w porównaniu do stopy bezrobocia w kraju (12,3%). Korzystnym zjawiskiem jest to, że w 2010 r. odsetek bezrobotnych liczonych dla powiatu był niższy, niż dwukrotność stopy bezrobocia notowanej w kraju. Statystyki wskazują na poprawę sytuacji na rynku pracy, ale w dalszym ciągu tysiące osób poszukują zatrudnienia. Przyczyna takiej sytuacji leży w likwidacji PGR – ów i innych przedsiębiorstw państwowych, a także procesach restrukturyzacyjnych na początku lat 90 – tych. Dominujący udział rolnictwa i brak pracy na wsi, położenie powiatu na peryferiach europejskich powiązań gospodarczych, niska atrakcyjność inwestycyjna dla kapitału zewnętrznego, a co za tym idzie brak dużych, prężnych przedsiębiorstw zatrudniających znaczną liczbę osób – wszystko to na dłuższy czas zablokowało rozwój powiatu i działa na niekorzyść jego mieszkańców. Gołdap, jedyne miasto w powiecie, nie jest w stanie wchłonąć nadwyżki siły roboczej, dlatego też skuteczne rozwiązywanie problemów społecznych musi następować poprzez tworzenie dogodnych warunków do tego, by każdy z mieszkańców powiatu odnalazł swoje miejsce w lokalnej społeczności, realizował się zawodowo, a dzięki wykonywanej pracy, która daje nie tylko dochód, ale również satysfakcję i poczucie społecznej przydatności, przyczyniał się do rozwoju lokalnego.

Zmiany na lepsze są procesem długotrwałym, nie da się „uzdrowić” lokalnego rynku z dnia na dzień. Poprawa sytuacji wymaga nie tylko dużych nakładów finansowych, ale także wiele cierpliwości, wytrwałości, zaangażowania oraz planowego i konsekwentnego działania osób i instytucji odpowiedzialnych za udzielenie wsparcia osobom bezrobotnym. Dlatego tak ważna jest promocja zatrudnienia i aktywizacji zawodowej mieszkańców powiatu oraz partnerstwo w działaniu na rzecz przeciwdziałania bezrobociu, zwłaszcza wśród grup, które są w najtrudniejszym położeniu: młodzieży do 25 lat, osób powyżej 50 roku życia, długotrwale bezrobotnych, osób bez kwalifikacji zawodowych i niepełnosprawnych.

ROZDZIAŁ II

CELE, DZIAŁANIA ORAZ PRZEWIDYWANE EFEKTY REALIZACJI

Cel główny 1: Podniesienie aktywności zawodowej osób bezrobotnych

Lp.	Cele szczegółowe	Działania	Przewidywane rezultaty	Realizujący działanie	Instytucje współpracujące
1.	Promocja oraz zwiększenie wśród osób bezrobotnych umiejętności poruszania się po rynku pracy	Upowszechnianie informacji o zasadach poruszania się po rynku pracy w siedzibie urzędu oraz na stronie internetowej PUP	1. Nabycie umiejętności samodzielnego poruszania się po rynku pracy przez osoby bezrobotne. 2. Zindywidualizowanie podejmowanych działań aktywizacyjnych 3. Zwiększenie motywacji do poszukiwania pracy. 4. Poznanie metod poszukiwania pracy	Centrum Aktywizacji Zawodowej, Dział Instrumentów Rynku Pracy PUP	
		Objęcie zainteresowanych bezrobotnych warsztatami aktywnego poszukiwania pracy oraz zajęciami aktywizacyjnymi i szkoleniami odbywającymi się w Klubie pracy		doradcy zawodowi PUP, lider Klubu pracy	
		Objęcie bezrobotnych usługami poradnictwa i informacji zawodowej w zakresie: – pomocy w przystosowaniu się do nowej sytuacji psychospołecznej, – identyfikacji predyspozycji zawodowych, – określenia możliwości przekwalifikowania		doradcy zawodowi PUP, lider Klubu pracy	Centrum Informacji i Planowania Kariery – WUP

		Promocja innych form poszukiwania pracy poprzez zwiększenie dostępu do internetu.		pośrednicy pracy PUP, doradcy zawodowi PUP, lider Klubu pracy	
2.	Informowanie o sytuacji na lokalnym rynku pracy i aktywnych formach przeciwdziałaniu bezrobociu	Upowszechnianie informacji o sytuacji na lokalnym rynku pracy oraz aktywnych formach przeciwdziałaniu bezrobociu stosowanych w ramach ustawy o promocji zatrudnienia i instytucjach rynku pracy – sporządzanie okresowych sprawozdań, raportów i analiz	1. Zdobyć informacji na temat sytuacji na lokalnym rynku pracy, możliwości odbywania aktywnych form przeciwdziałania bezrobociu 2. Zdobyć wiedzy na temat ofert pracy i rankingów zawodów.	PUP	samorządy lokalne, organizacje pozarządowe działające na terenie powiatu
		Opracowanie monitoringu zawodów deficytowych i nadwyżkowych		PUP	pracodawcy, powiatowe szkoły ponadgimnazjalne
3.	Zwiększenie poziomu zatrudnienia ludzi młodych	Udzielanie nowo rejestrującej się młodzieży do 25 roku życia indywidualnych porad zawodowych	1. Zwiększenie wiedzy i umiejętności poszukiwania pracy 2. Zwiększenie ilości osób przygotowanych do podjęcia pracy 3. Wzrost liczby młodych osób podejmujących zatrudnienie, w tym pracę krótkookresową	pośrednicy pracy PUP, doradcy zawodowi PUP	
		Objęcie zainteresowanych młodych ludzi zajęciami aktywizacyjnymi			
		Stosowanie wobec młodych osób bezrobotnych instrumentów rynku pracy, ze szczególnym uwzględnieniem staży i przygotowania zawodowego dorosłych		Dział Instrumentów Rynku Pracy PUP, pośrednicy pracy PUP	

		Promocja zatrudnienia młodzieży wśród pracodawców		pośrednicy pracy PUP, doradcy zawodowi PUP	pracodawcy
		Udzielanie grupowych i indywidualnych porad i informacji zawodowej młodzieży uczącej się w celu zapoznania ich z potrzebami rynku pracy oraz możliwościami dalszego kształcenia		doradca zawodowy PUP	szkoły gimnazjalne i ponadgimnazjalne w powiecie
4.	Ograniczenie zjawiska długotrwałego bezrobocia	Objęcie osób długotrwale bezrobotnych usługami poradnictwa zawodowego w celu ustalenia przyczyn pozostawania bez pracy	<ol style="list-style-type: none"> 1. Powrót do aktywności zawodowej osób długotrwale bezrobotnych 2. Zwiększenie wiedzy i umiejętności poszukiwania pracy. 3. Nabycie lub uaktualnienie kwalifikacji zawodowych. 4. Zwiększenie podjęć pracy przez osoby długotrwale bezrobotne. 5. Zmniejszenie liczby osób biernych zawodowo 	doradcy zawodowi PUP	
		Objęcie osób długotrwale bezrobotnych szkoleniami zawodowymi w celu nabycia lub dostosowania kwalifikacji do potrzeb rynku pracy.		specjalista ds. rozwoju zawodowego PUP	
		Stosowanie wobec osób długotrwale bezrobotnych instrumentów rynku pracy		Dział Instrumentów Rynku Pracy PUP	

Czas realizacji celu: na bieżąco, lata 2011 - 2013.

Źródła finansowania: Fundusz Pracy, środki EFS, budżety samorządów.

Krótki opis:

Bezrobocie w powiecie gołdapskim, podobnie jak w województwie warmińsko – mazurskim i kraju, jest jednym z najistotniejszych problemów społecznych. Wynika ono ze zmian, jakie miały miejsce od początku transformacji społeczno – gospodarczej. Jest także

wynikiem zachowań i postaw ludzkich wobec utraty czy braku pracy. Często są to postawy bierne, które nie sprzyjają szybkiemu wejściu, czy też powrotowi na rynek pracy. Promocja aktywnych postaw osób bezrobotnych, wobec rozwijania własnych umiejętności i poszukiwania pracy, to nadrzędne zadanie dla osiągnięcia założonego celu.

Wczesne określenie posiadanych mocnych i słabych stron, podnoszenie wiedzy na temat aktywnego poszukiwania pracy, a także szybkie reagowanie na potrzeby rynku pracy poprzez zwiększanie własnych kwalifikacji zawodowych, w połączeniu z konsekwentnym działaniem, gwarantują sukces w znalezieniu i podjęciu zatrudnienia.

Działania realizowane w ramach tego celu, nakierowane będą na wyposażenie osób bezrobotnych w umiejętności aktywnego poszukiwania pracy, uświadomienie barier powstrzymujących przed podjęciem pracy, ustalenie właściwej ścieżki zawodowej oraz ostatecznie skierowanie do pracy z zastosowaniem instrumentów rynku pracy.

Cel główny 2: Wspieranie przedsiębiorczości i tworzenia nowych miejsc pracy

Lp.	Cele szczegółowe	Działania	Przewidywane rezultaty	Realizujący działanie	Instytucje współpracujące
1.	Wspieranie samozatrudnienia	Promocja samozatrudnienia – organizowanie spotkań, wydawanie ulotek i poradników, udostępnianie informacji na stronach internetowych	1. Zwiększenie świadomości o możliwościach samozatrudnienia	organizacje przedsiębiorców, szkoły ponadgimnazjalne, PUP, PCPR	samorządy lokalne, lokalne media, ośrodki, doradztwa rolniczego, organizacje pozarządowe
		Wsparcie osób zamierzających rozpocząć działalność gospodarczą poprzez system szkoleń, warsztatów, doradztwa oraz dotacji	2. Wzrost liczby osób podejmujących własną działalność	PUP, realizatorzy programów dofinansowanych ze środków europejskich	
		Wsparanie osób niepełnosprawnych poprzez udzielanie środków na rozpoczęcie działalności gospodarczej.	3. Powstanie nowych miejsc pracy	PCPR, PUP	
		Wsparcie osób rozpoczynających działalność gospodarczą w znalezieniu źródeł finansowania własnego przedsięwzięcia.	4. Zwiększenie powodzenia podejmowanych przedsięwzięć	organizacje pracodawców	samorządy lokalne, PUP, PCPR, lokalne media
		Udzielenie pomocy formalno – organizacyjnej z zakresu rozpoczęcia i pierwszych kroków we własnym biznesie	5. Wzrost rozwoju gospodarczego na lokalnym rynku pracy	PUP, PCPR	Urząd Skarbowy, ZUS

2.	Wspieranie istniejących firm i podmiotów prowadzących działalność gospodarczą	Wspieranie firm w zakresie tworzenia nowych miejsc pracy przy wykorzystaniu instrumentów rynku pracy	<ol style="list-style-type: none"> 1. Powstanie nowych miejsc pracy 2. Zwiększenie zatrudnienia w przedsiębiorstwach 3. Zachęcanie przedsiębiorców do działalności na lokalnym rynku pracy i zatrudniania osób bezrobotnych 	PUP	
		Przygotowanie projektów inwestycyjnych wpływających na atrakcyjność inwestycyjną powiatu i tworzenie nowych miejsc pracy		samorządy lokalne	
		Organizowanie giełd pracy		pośrednicy pracy PUP	pracodawcy
3.	Promowanie źródeł biznesowego wsparcia dla sektora MSP	Opracowanie i aktualizowanie informacji o możliwościach pozyskania przez przedsiębiorców środków finansowych na rozwój firm	<ol style="list-style-type: none"> 1. Rozwój sektora MSP 2. Tworzenie korzystnego klimatu dla przedsiębiorczości 	organizacje pracodawców, samorządy lokalne	
		Organizowanie targów, wystaw, konkursów, itp. działań promujących dorobek firm powiatu gołdapskiego		organizacje pracodawców, samorządy lokalne	lokalne media

Czas realizacji celu: na bieżąco, lata 2011 – 2013.

Źródła finansowania: Fundusz Pracy, środki EFS, budżety samorządów lokalnych i gospodarczych.

Krótki opis:

Lokalny rynek pracy to w przeważającej większości rynek mikro – oraz małych przedsiębiorstw. Uwarunkowania krajobrazowe, przyrodnicze i terytorialne w znaczny sposób wpływają na wielkość powstających firm i charakter ich działalności.

Według danych GUS na koniec 2009 r., w powiecie gołdapskim, w rejestrze REGON, figurowały 2193 podmioty gospodarcze, z czego w samym mieście 1413, w gminie Gołdap – 1799, w gminie Banie Mazurskie – 235, a w gminie Dubeninki – 159. Ponadto zarejestrowane były 1654 osoby fizyczne prowadzące działalność gospodarczą: w mieście było 1038 takich osób, w gminie Gołdap – 1343, w gminie Banie Mazurskie – 181, zaś w gminie Dubeninki – 130.

Działania w ramach tego celu ukierunkowane będą na dalszą promocję i wsparcie małych firm, gdyż to one właśnie mają zasadnicze znaczenie dla tworzenia nowych miejsc pracy w powiecie gołdapskim. Duża elastyczność małych firm i możliwość ich szybkiego dostosowania do zmieniających się warunków społeczno – gospodarczych, jest ogromnym atutem dla stale rozwijającej się gospodarki rynkowej. Ważnym działaniem, które powinno być podejmowane przez różne środowiska powiatu gołdapskiego (edukacja, przedsiębiorcy, administracja), jest ciągła promocja i zachęcanie do zakładania własnych firm przez osoby młode oraz bezrobotne, które często posiadają duży potencjał, ale nie wierzą w swoje możliwości. Poważną barierą jest nieznanostwo źródeł instytucjonalnego wsparcia w przypadku chęci podjęcia działalności gospodarczej. Dodatkowo wspieranie przedsiębiorczości, będące jednocześnie jednym z priorytetów polityki Unii Europejskiej, jest podstawą rozwoju każdej gospodarki oraz metodą zmierzającą do zmniejszenia zjawiska bezrobocia.

Cel główny 3: Tworzenie warunków dla rozwoju zasobów ludzkich w zgodzie z potrzebami rynku pracy

Lp.	Cele szczegółowe	Działania	Przewidywane rezultaty	Realizujący działanie	Instytucje współpracujące
1.	Dostosowanie powiatowej oferty edukacyjnej do potrzeb rynku pracy	Badanie i analiza regionalnego i lokalnego rynku pracy w celu monitorowania zawodów nadwyżkowych i deficytowych	1. Dostosowanie kierunków kształcenia do potrzeb rynku pracy 2. Ułatwienie dostępu absolwentów szkół do kontynuowania edukacji zgodnie z potrzebami rynku pracy	WUP, PUP	pracodawcy, szkoły ponad – gimnazjalne z terenu powiatu
		Przekazywanie informacji o lokalnym rynku pracy oraz wynikach badań regionalnego i lokalnego rynku pracy dyrektorom szkół powiatu oraz samorządom lokalnym		PUP	
2.	Ułatwienie mieszkańcom powiatu dostępu do kształcenia	Wspieranie dalszego kształcenia młodzieży poprzez system stypendiów dla osób z rodzin o najniższych dochodach oraz system nagród dla najzdolniejszych.	1. Zwiększenie dostępności mieszkańców powiatu do edukacji 2. Stworzenie zachęty do nauki	samorządy lokalne, PUP, organizacje przedsiębiorców	
		Promowanie kształcenia na odległość i udostępnianie mieszkańcom powiatu dostępu do IT.		samorządy lokalne	
3.	Wspieranie osób bezrobotnych w zdobyciu lub podwyższeniu kwalifikacji	Zachęcanie osób bezrobotnych do kształcenia zgodnie z potrzebami rynku pracy.	1. Zdobycie kwalifikacji i nowych umiejętności przez osoby bezrobotne zgodnie	pośrednicy pracy PUP, doradca zawodowy PUP, pracownik do spraw rozwoju zawodowego PUP	

umożliwiających zdobycie zatrudnienia	Świadczenie usług doradztwa zawodowego w celu określenia predyspozycji zawodowych i określeniu kierunku kształcenia	z potrzebami rynku pracy 2. Umożliwienie powrotu na rynek pracy po dłuższej nieobecności na nim	doradcy zawodowi PUP	
	Dobór kierunków szkoleń do potrzeb rynku pracy w oparciu o bieżącą analizę ofert pracy i współpracę z pracodawcami	3. Podjęcie zatrudnienia przez osoby bezrobotne 4. Poprawa sytuacji ekonomicznej mieszkańców powiatu	pracownik do spraw rozwoju zawodowego PUP, pośrednicy pracy PUP	organizacje pracodawców
	Organizacja szkoleń, staży oraz przygotowania zawodowego dorosłych dla osób bezrobotnych		PUP, realizatorzy projektów współfinansowanych ze środków UE	pracodawcy

Czas realizacji celu: na bieżąco, lata 2011 - 2013 roku.

Źródła finansowania: środki samorządów lokalnych, środki Funduszu Pracy, PFRON, środki EFS, prywatne.

Krótki opis:

W Polsce wzrasta zapotrzebowanie na pracowników z konkretnymi kwalifikacjami zawodowymi. W parze z odpowiednim wykształceniem i uprawnieniami wysoko notowane jest doświadczenie zawodowe oraz umiejętności elastycznego przyswajania i aktualizowania swojej wiedzy – są to cechy szczególnie cenione przez pracodawców. Zmiany zachodzące w polskiej gospodarce i szybki rozwój nowoczesnych technologii wymuszają na pracownikach i przyszłych pracownikach potrzebę nieustannego doksztalcenia się. Osoba mobilna, otwarta na zdobywanie nowej wiedzy, ma znacznie większe szanse na uzyskanie dobrej i satysfakcjonującej pracy.

Cel główny 4: Wyrównywanie szans na rynku pracy

Lp.	Cele szczegółowe	Działania	Przewidywane rezultaty	Realizujący działanie	Instytucje współpracujące
1.	Aktywizacja zawodowa osób niepełnosprawnych	Wsparcie tworzenia miejsc pracy dla osób niepełnosprawnych na terenie powiatu	1. Utworzenie nowych miejsc pracy dla osób niepełnosprawnych	PCPR, PUP	
		Objęcie osób niepełnosprawnych indywidualnym poradnictwem zawodowym	2. Rozpoznanie potrzeb osób niepełnosprawnych pod kątem zdolności zawodowych, umiejętności i wykształcenia	doradcy zawodowi PUP	
		Organizacja szkoleń zawodowych dla zainteresowanych osób niepełnosprawnych	3. Podejmowanie pracy przez osoby niepełnosprawne	PUP	PFRON
		Stosowanie instrumentów rynku pracy wobec osób bezrobotnych niepełnosprawnych	4. Przekwalifikowanie osób niepełnosprawnych	PUP	PFRON
		Wzmocnienie systemu wsparcia dla osób niepełnosprawnych rozpoczynających prowadzenie działalności gospodarczej	5. Organizacja staży i przygotowania zawodowego dorosłych	PCPR, PUP	PFRON
		Systemy wsparcia aktywizacji zawodowej osób niepełnosprawnych – warsztaty terapii zajęciowej, telepraca	6. Samozatrudnienie osób niepełnosprawnych		
			7. Rozwój alternatywnych systemów wsparcia aktywizacji zawodowej osób niepełnosprawnych	Caritas	PFRON, PUP, samorządy, PCPR
2.	Integracja i reintegracja zawodowa kobiet	Świadczenie usług pośrednictwa i poradnictwa zawodowego w celu nabycia umiejętności poruszania się po rynku pracy	1. Zwiększenie wiedzy i nabycie umiejętności poszukiwania pracy 2. Dostosowanie instrumentów rynku pracy do indywidual-	doradcy zawodowi PUP, pośrednicy PUP	

		Stosowanie instrumentów rynku pracy w celu ułatwienia podjęcia pracy oraz organizacja szkoleń	<p>nych potrzeb</p> <ol style="list-style-type: none"> 3. Podejmowanie pracy przez kobiety 4. Przekwalifikowanie kobiet 5. Samozatrudnienie kobiet 6. Pomoc w zapewnieniu opieki dla dzieci i osób zależnych 7. Pozyskanie środków UE na realizację projektów adresowanych do kobiet 8. Zmniejszenie dysproporcji kobiet i mężczyzn na rynku pracy 9. Stosowanie dostępnych instrumentów rynku pracy 	PUP	
		Promocja samozatrudnienia oraz elastycznych form zatrudnienia jako form realizacji życia zawodowego i rodzinnego		PUP	organizacje pracodawców, lokalne media
		Pomoc w dostępie do rynku pracy dla matek		PUP, samorządy lokalne	ośrodki pomocy społecznej
		Pozyskiwanie środków finansowych z funduszy EFS na tworzenie programów oferujących wsparcie kierowane do kobiet		PUP, PCPR, organizacje pozarządowe	
		Prowadzenie szkoleń i zajęć aktywizacyjnych w Klubie pracy			
3.	Integracja i adaptacja na rynku pracy osób bezrobotnych będących w szczególnie niekorzystnej sytuacji	Współpraca PUP i gmin w zakresie organizacji prac społecznie użytecznych jako formy wsparcia w zakresie aktywizacji zawodowej dla osób korzystających ze świadczeń pomocy społecznej	<ol style="list-style-type: none"> 1. Realizacja prac społecznie użytecznych 2. Realizacja staży, przygotowania zawodowego dorosłych, prac interwencyjnych, robót publicznych, szkoleń 3. Ułatwienie dostępu do środków na podjęcie działalności gospodarczej 4. Zdobywanie wiedzy na temat metod poszukiwania pracy 	PUP, samorządy lokalne	PUP, ośrodki pomocy społecznej
		Zachęcanie do korzystania z instrumentów rynku pracy		CAZ, Dział Instrumentów rynku pracy,	pracodawcy
		Prowadzenie szkoleń i zajęć aktywizacyjnych w Klubie pracy		lider Klubu pracy	

Czas realizacji celu: na bieżąco, lata 2011 - 2013.

Źródła finansowania: środki krajowe (np. Fundusz Pracy, PFRON), środki EFS.

Krótki opis:

Na rynku pracy znajdują się grupy osób w szczególnie niekorzystnej sytuacji, wymagające kompleksowego, a także długoterminowego wsparcia psychologicznego oraz zawodowego, ułatwiającego dostęp do zatrudnienia. Do tych grup osób zalicza się w szczególności osoby niepełnosprawne, długotrwale bezrobotne, kobiety, a także osoby wykluczone społecznie. Wzrost liczby osób korzystających ze świadczeń społecznych, które nie mają charakteru prozatrudnieniowego, prowadzą do wzrostu zjawiska bierności zawodowej i roszczeniowej postawy wobec instytucji. Wsparcie osób zaliczanych do grup szczególnego ryzyka jest bardzo istotne dla rozwoju społeczności lokalnej, gdyż przeciwdziała bierności zawodowej oraz zapobiega degradacji społecznej i ekonomicznej osób. Trafny dobór działań wspierających pozwoli na zmniejszenie dyskryminacji w dostępie do zatrudnienia i zwiększy jakość podaży pracy na lokalnym rynku pracy.

Cel główny 5: Wspieranie działań na rzecz wzrostu mobilności zawodowej i przestrzennej osób bezrobotnych

Lp.	Cele szczegółowe	Działania	Przewidywane rezultaty	Realizujący działanie	Instytucje współpracujące
1.	Propagowanie mobilności zawodowej i przestrzennej mieszkańców powiatu	Rozwijanie partnerskiej współpracy w zakresie sprawnego przepływu informacji dotyczących możliwości kształcenia, szkolenia i zatrudnienia w kraju	1. Migracja zawodowa i przestrzenna mieszkańców powiatu 2. Elastyczna postawa na rynku pracy osób bezrobotnych 3. Zwiększenie dostępności oraz wiedzy o sieci EURES 4. Podjęcia pracy za granicą	PUP	powiatowe urzędy pracy na terenie kraju, WUP, MPIPS, lokalne media
		Pomoc w organizacji wyjazdów na giełdy i targi pracy organizowane poza terenem powiatu		PUP	powiatowe urzędy pracy, WUP
		Prezentacja ofert pracy poza terenem powiatu		PUP	Lokalne media
2.	Promocja ofert sieci EURES	Propagowanie informacji o sieci EURES		PUP, WUP	Lokalne media
		Udostępnianie ofert pracy za granicą w ramach sieci EURES		Pośrednicy pracy PUP, WUP	Lokalne media

Czas realizacji celu: na bieżąco, lata 2011 – 2013.

Źródła finansowania: środki Funduszu Pracy, środki EFS, inne środki krajowe.

Krótki opis:

Jednym z głównych czynników decydujących o wysokim bezrobociu i jego znacznym zróżnicowaniu na poszczególnych obszarach, jest niska mobilność zawodowa i przestrzenna osób bezrobotnych oraz niedopasowanie kompetencyjne tych osób do potrzeb pracodawców. Brak wystarczających kwalifikacji bezrobotnych, a w związku z tym niski poziom dochodów w porównaniu z kosztami migracji zarobkowej, ograniczają mobilność przestrzenną i realne szanse na pełną aktywność zawodową.

Należy więc koordynować działania partnerów rynku pracy, umożliwiające osobom bezrobotnym aktywne poszukiwanie miejsc pracy zarówno na lokalnym rynku, jak i poza nim.

ROZDZIAŁ III

MONITORING I SPRAWOZDAWCZOŚĆ

Monitoring i ewaluacja realizacji „**Powiatowego Programu Promocji Zatrudnienia oraz Aktywizacji Lokalnego Rynku Pracy**” prowadzona będzie przez głównego koordynatora **Programu**, czyli przez Powiatowy Urząd Pracy w Gołdapi. Dyrektor PUP, na podstawie okresowych sprawozdań, będzie dokonywał oceny realizacji poszczególnych działań **Programu**. Monitorowanie **Programu** będzie obejmowało zarówno analizę sprawozdań, jak również bezpośrednie rozmowy z realizatorami poszczególnych działań i ich odbiorcami.

Monitoring będzie spełniał funkcję kontrolną i koordynującą. Funkcja kontrolna to przede wszystkim sprawdzenie postępów realizacji poszczególnych celów i działań **Programu**, natomiast funkcja koordynująca polega na możliwości dokonywania zmian w **Programie**, w uzgodnieniu z partnerami działań i w oparciu o zmieniające się warunki społeczne i gospodarcze.

Ponadto, w okresach rocznych, Dyrektor PUP będzie dokonywał podsumowania realizacji założonych zadań i przedstawiał wnioski członkom Powiatowej Rady Zatrudnienia, Zarządowi i Radzie Powiatu w Gołdapi.

Monitoring **Programu** i sprawozdania z jego realizacji będą miały szczególne znaczenie dla oceny sytuacji na lokalnym rynku pracy oraz działań podejmowanych przez różnych partnerów rynku pracy.

ZAKOŃCZENIE

„Powiatowy Program Promocji Zatrudnienia oraz Aktywizacji Lokalnego Rynku Pracy” jest dokumentem programowym wskazującym kierunki działania zmierzające do poprawy sytuacji mieszkańców powiatu na lokalnym i regionalnym rynku pracy. Niniejszy **Program** jest też dokumentem, który stanowi podstawę do pisania projektów i uzyskiwania dodatkowych środków finansowych na aktywizację zawodową i społeczną osób bezrobotnych. Działania realizowane w ramach **Programu** będą finansowane z różnych źródeł, wśród których należy wymienić:

- Fundusz Pracy,
- Europejski Fundusz Społeczny,
- Państwowy Fundusz Rehabilitacji Osób Niepełnosprawnych,
- budżety samorządów,
- środki prywatne.

Dominującą pozycję w finansowaniu poszczególnych działań skierowanych do osób bezrobotnych, odgrywać będzie Fundusz Pracy oraz Europejski Fundusz Społeczny. Poprzez własną aktywność, przedsiębiorczość i edukację, przy współpracy wielu podmiotów i środków, możliwe jest zminimalizowanie problemów dotyczących ludzi, którzy tracą pracę lub nie mogą jej podjąć po zakończeniu edukacji.

Działania lokalne na rzecz promocji zatrudnienia oraz aktywizacji lokalnego rynku pracy nie ograniczają się jedynie do działań ujętych w przygotowanym **Programie**. Ich wachlarz będzie z pewnością szerszy. Wiele instytucji i organizacji, w tym organizacji pozarządowych, podejmuje działania i inicjatywy wykraczające poza katalog przedstawiony w **Programie**, które w istotny sposób pozytywnie wpływają na sytuację na lokalnym rynku pracy. Powiatowy Urząd Pracy w Gołdapi również będzie wykorzystywał każdą szansę, która wpłynie korzystnie na poprawę sytuacji na lokalnym rynku pracy i będzie zgodna z polityką rozwoju społecznego oraz gospodarczego powiatu gołdapskiego.